

radiocorriere

SETTIMANALE DELL'ENTE ITALIANO AUDIZIONI RADIOFONICHE CON NUMERO
SEPARATO L. 0,70



"altair"

4 ONDE
5 VALVOLE

DISPOSITIVI
E SISTEMI COSTRUTTIVI
BREVETTATI

SOPRABORDILE L. 1347
RADIOFONOGRFO L. 2258

RADIOMARELLI

2

Nuove creazioni che riassumono la perfetta efficienza
dell'attrezzatura scientifico industriale della

SAFAR

RADIO SAFAR

744

744

Supereterodina a 7 valvole

Caratteristiche principali:

4 Corni d'onda - Stadi amplificatori
a frequenza - Sintonia variabile -
Tasto mute di potenza - Basse ali-
mentate con prelievozione a rete
cinquante.

744 A

Supereterodina a 7 valvole

Caratteristiche principali:

4 Corni d'onda - Stadi amplificatori
a frequenza - Sintonia variabile -
Tasto mute di potenza -
Basse alimentate con Antenna.

414

414

Supereterodina a 6 valvole

Caratteristiche principali:

Quattro molla - Potenzi di potenza -
Indice di sintonia del display - Tasto
a doppio movimento, con 10000 Hz
invernal.

Con un ricevitore 414 ad un tavolo
finito (preziosità 414, si ha un ottimo
e potente radiorecettore).

La riproduzione piena, fedele e potente,
di questo apparecchio non ha nulla che temere
nel giro dei più moderni, l'antenna.

RADIO
TELEVISIONE
ELETTRICACUSTICA

Con l'adozione del TAPPETO-ANTENNA "SAFAR" migliorerete
il rendimento del vostro ricevitore evitando l'ingombro delle antenne
esterne interne.

MILANO - VIA RACINE 15

radiocorriere

SETTIMANALE DELL'EIAR - DIREZIONE E AMMINISTRAZIONE: TORINO - VIA ARSENALE 21 - TELEFONO N. 41-172
 ABBONAMENTO ANNUO: ITALIA IMPERO E COLONIE LIRE 33 - PER GLI ABBONATI ALL'EIAR LIRE 27 - ESTERO LIRE 75
 PUBBLICITÀ SOCIETÀ SIPRA - TORINO - VIA BERTOLA N. 40 - TELEFONO N. 41-172 - UN NUMERO SEPARATO LIRE 0,70

IL DUCE NEL VENETO

TRA GLI EROICI RICORDI DELLA TRINCEA E DELLO SQUADRISMO, IL FONDATORE DELL'IMPERO
 SALUTATO DA TRIONFALI ACCLAMAZIONI, ESALTA LA POTENZA GUERRIERA DELL'ITALIA FASCISTA

La visita del Duce a Trieste è stata, come avviene ogni qualvolta il Capo s'incontra col popolo nelle varie città italiane, un colloquio di anime, un riconoscimento di perfetta comprensione, tanto ormai è affettuosamente intimo il legame spirituale che unisce il Fondatore dell'Impero alla Nazione fascista, da lui plasmata, creatura del suo genio animatore, che temprò la volontà e dà agli uomini la coscienza di se stessi, alle moltitudini l'orgoglio del passato e la certezza dell'avvenire.

In un'ora in cui in altre città, appartenenti a questo stesso continente europeo, folle inquiete si aggravano per le strade in attesa di notizie, attanagliate dall'ansia di una possibile guerra, Trieste, verace specchio dell'anima italiana, si protendeva verso il mare di Venezia, sventolando tutti i suoi gonfaloni, tutti i suoi gagliardetti. Aspettava, la domenica del 18 settembre, il Duce che doveva venire dal mare, con la stessa gioiosa impazienza in cui in un'alba lontana di novembre aspettò le navi d'Italia che le riportavano, con i colori della Patria, la libertà.

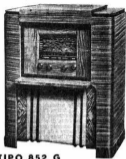
Ma il Duce, che questa libertà lo ha assicurato, le portava un altro bene non meno alto e necessario, le portava l'affidamento della prosperità, la sicurezza che le mutate condizioni geografiche del retroterra, politicamente trasformato per forza di eventi, non incidessero sul suo sviluppo, il quale è orgogliosamente autarchico. Da Trieste l'Italia fascista vara le sue navi da guerra e da traffico; a Trieste prepara le sue forze per conquistare nuove linee di navigazione e aprirsi nuovi sbocchi verso l'Oriente, ed a Trieste sta per porre la sede di una nuova Università che sarà la sacra custode ed il tempio sacro dell'italianità, della romanità, che a Trieste, specialmente a Trieste, erano minacciate dall'infiltrazione insidiosa del giudaismo internazionale.

Il discorso che il Duce ha pronunciato nella città « fedele di Roma », davanti ad una stragrande ed acclamante moltitudine di popolo, considerato dal punto di vista della politica interna ha messo in rilievo, con le benemerite della città, le provvidenze e le provvidenze predisposte dal Regime per potenziare sempre più questo grande porto



A Trieste, in Piazza dell'Unità, il cui nome non fu mai tanto aderente allo spirito del convenuti, una smisurata folla di popolo unanime acclama il Duce che esalta tutti i valori dello spirito, in nome della pace e della giustizia.

FADA Radio



TIPO 852 G

Radiogrammofono 5 valvole
4 gamme d'onda - Grande scala
parlante in cristallo - Nuove val-
vole «OCTAL» - Potenza di uscita
5 Watt indistorti

TIPO 586

Sopramobile 5 valvole
3 gamme di onda
Grande scala parlante
in cristallo
Potenza di uscita
5 Watt indistorti



TIPO 851

Sopramobile 5 valvole
4 gamme d'onda - Grande
scala parlante in cristallo
Nuove valvole «OCTAL»
Potenza di uscita
5 Watt indistorti



TIPO 572

Sopramobile 5 valvole
3 gamme di onda
Grande scala parlante
in cristallo - Potenza di
uscita 5 Watt indistorti



TIPO 573 G

Radiofonografo
5 valvole - 3 gamme
d'onda - Grandescala
parlante in cristallo
Potenza di uscita
5 Watt indistorti



SOCIETÀ MECCANICA
"LA PRECISA"
NAPOLI

d'Italia sonante di cantieri, ed era naturale che il Duce, ammonendo che anche a Trieste è Roma, che ovunque è Roma, ricordasse da una città particolarmente presa di mira dall'internazionalismo giudaico, le cause e le ragioni del problema razziale. Con chiarezza inequivocabile il Fondatore dell'Impero ha messo in rilievo le supreme ragioni che hanno indotto il Governo fascista ad affrontare ed a risolvere decisamente il problema dell'integrità della razza in rapporto con la conquista dell'Impero. In quanto al problema razzista, considerato in rapporto al territorio metropolitano, la Nazione deve urgentemente emanciparsi dalla assurda sperequazione di cariche e di uffici che il giudaismo si era accaparrati e che erano in ragione inversa del numero dei semiti nati in Italia.

L'ebraismo internazionale — ha ricordato il Duce — è irriducibile nemico del Fascismo, né potrebbe essere altrimenti perché il Fascismo significa riavveglimento della coscienza di razza, della coscienza storica di Roma, significa esaltazione dei valori nazionali, mentre il giudaismo questi valori vuole sovvertire e distruggere per i suoi fini razzisti ed egemonici.

Il discorso del Duce era atteso in tutto il mondo con enorme interesse. Erano collegate con le stazioni italiane le trasmissioni tedesche, ungheresi, jugoslave, polacche, quelle delle tre grandi catene nord-americane: la N.B.C., la C.B.S. e la M.B.S., nonché la stazione brasiliana del Dipartimento di Propaganda.

Ancora una volta l'ansiosa aspettativa del mondo non è andata delusa: ancora una volta, in questo spazioso momento della vita europea, il Duce ha detto la parola chiarificatrice, ed ha additato il cammino da percorrere, la via da seguire per salvare la pace in pericolo. Pronunziata da Trieste, che per tanto tempo subì il gioco abburgio e l'amara coazione di appartenere ad un aggregato politico non corrispondente alle sue origini etniche ed alle sue aspirazioni storiche e nazionali, questa parola, che rivendica il diritto di autodeterminazione dei popoli, ha assunto un più alto significato politico e morale.

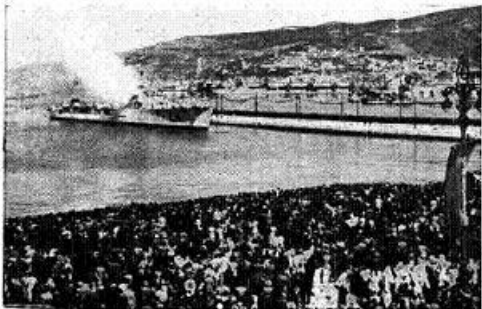
L'eco del discorso triestino durava ancora nel mondo suscitando nell'anima nazionale di popoli amici e delusi un senso di profonda e commossa riconoscenza, che già il Duce, ritornato dopo sedici anni nella città friulana da dove è partita la prima scintilla della Marcia su Roma, ne pronunziava un altro che del primo è la logica conseguenza. Davanti ad Udine, dove il Fascismo, dove lo Squadristo si raccolsero per prendere le mosse e decidere l'azione risolutiva, il Duce ha usato il linguaggio cameratesco delle grandi viglie, ricordando il passato per esaltare l'avvenire. I milioni di ascoltatori stranieri che erano in attesa di un corollario al discorso triestino lo hanno avuto e pieno: hanno sentito, attraverso la radio, come ogni parola batteva sopra un metallo arroventato, suscitando scoppi di scintille, che erano grida deliranti. In taluni momenti la folla in camicia nera che commentava, parola per parola, frase per frase, le fermissime e nettesime affermazioni del Condottiero, si è trasfusa per così dire nel grido che era puerile, terribile, come la furia scalenata di un elemento, che aveva un impulso ed un dinamismo di forza elementare, naturale.

Il discorso di Udine integrato da quello di Treviso che ha concluso la prima parte della visita del Duce alle popolazioni del Veneto, è stato l'esaltazione dello spirito guerriero, l'elogio della magnifica compattezza, della serenità, del sangue freddo di cui dà prova in quest'ora di isternosi altri il popolo italiano, impegnato da venti anni di guerra e di vittorie, contro i nemici palesi e quelli occulti, contro le armi che sparano e quelle silenziose che avrebbero voluto strangolarlo nei lacci del nazionismo.

Sangue freddo nelle vene ma vampe di irrefrenabile entusiasmo nell'aria consacrata dalle bandiere e dai gagliardetti che sono pronti ai nuovi baci della vittoria.

La Marcia continuata da Roma su Addis Abeba non è giunta all'ultima meta. La Marcia italiana, fascista, continua sul ritmo del passo romano e nessun ostacolo potrà arrestarla.

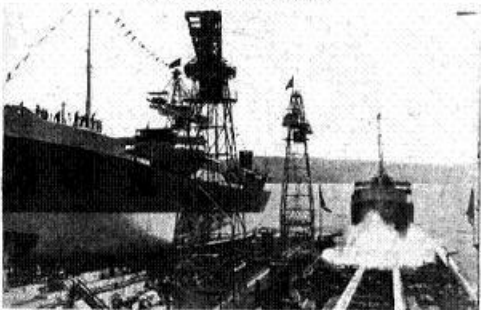
Questo ha detto il Duce ed ogni sua parola è vangelo.



L'arrivo a Trieste.



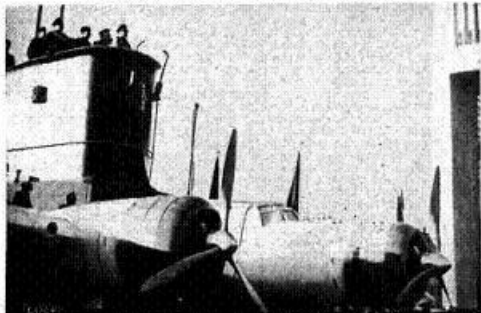
Nella festante attività dei cantieri.



Al cantiere di San Marco, tra vari di navi ed acclamazioni di maestranze.



Il Duce posa la prima pietra dell'Università di Trieste.



Il Fondatore dell'Impero parla agli operai dei cantieri di Monfalcone.

UN MAESTRO DELL'OTTOCENTO

LUIGI VESTRI

Conosciamo, anche questa volta, un salito nel tempo. In anni recenti nel passato non per niente manca di risorse, ma perché le grandi nazioni si parlano tra loro, non si sapevano che il pieno non gli dà vantaggi immediati ma, di certo, e di istantanei, anche il presente si affanna e la vita futura dell'aria esplode di nuovi legami.

[illegible][illegible][illegible]

Tutto fu l'episodio che accompagnò la fine di Luigi Westri, di cui pochi dei miei ascoltatori ricorderanno oggi il nome e la faccia, mentre la storia del Tullio Halama deve attraversarlo tra i suoi ultimi più vicini: uno spettacolo coi suoi ragazzi in grembiule destinati a ridere, dire che a vivere la parte di attore, ed una solenne e patetica perché la sua memoria fosse creata dal momento che poi andrò in un'altra concezione di

[illegible][illegible][illegible]

CHS 50, 54, 55, 56

La riscossione coattiva dei canoni di abbonamento alle radioaudizioni

Come è già stato manifestato, la riscossione dei canoni di abbonamento alle radiofonali è regolata da precise disposizioni di legge. Per via gli uffici del Registro competente devono procedere alla riscossione coattiva dei canoni a delle quote aritmetici non corrisponde entro i prescritti termini, arguendo in ciò la normale procedura delle tasse sugli addetti.

Pochi appunto in questi giorni si sta messa in atto la procedura di tale commissione d'ordine, al termine gli abbonati alle radiofonici che non abbiano ancora ricevuto l'abbonamento a pagare la quota semestrale di cui per l'anno 1938 e precedenti (mentre, naturalmente, onde evitare le spese relative alla

[illegible]

PERSÖNAGGI DI TEATRO

LA MADRE NELLA COMPLESSA = DELIRIO DEL
RISONANDO = DR VALENTINO BONFANT

Pil che l'asimilazione della maternità. Così ha fatto una prima analisi del sistema materno, il quale colge una perenne divisione di figli che hanno bisogno di crescere.

Egli ci presenta una famiglia come ce la si sente. Il padre, grande finanziere, prende le sue decisioni al di sopra dei malumori di tutti. Il suo ruolo è di stabilire la regola. Personaggio importante agli occhi di tutti del problema economico, egli offre agli italiani un modello nuovo nel campo della filosofia morale. Gli operatori arrivano a dimenticare, disprezzare degli usi inconsuetamente le funzioni che il mito assolve, attribuendo ai concetti, al nostro esempio,

Morente che gli era stata uccisa, sempre diletta al tale della propria intrinseca per sovvenire le difficoltà che si frappongono fra le aspirazioni, moderne e la loro realizzazione pratica.

«Il fatto della commedia fa così dire al socio l'azione e si fa tutto ordinare: l'uscita, le figlie impregnate, che per maritarsi escono ugualmente con le povere cante, nulla di approssimativo e di dantesco: la grande verità questa essere, subito approvata dai compagni. L'onore di Elisabetta non è solo italiano e un giro affrettato più volte passato al telefono della ragione e l'istruttoria del caso si

L'unico maschio della razza peripera sfiora-
rmente con le pinne di un blando. Egli ha già
quasi progetti tre sostituti, gli altri quasi al
proprio arrivo e lo non prende molto in be-
ne le perdite di una sorella come un pinto
normalissimo, quasi premeditato, che viene u-
tilizzato unicamente dalle sue.

Le sue ad essere profondamente turbato dall'esperienza, sia pure in modo diversamente spinto, sono Lima e la madre Quarantini, che non volle garantire di solito che l'azione ancora offre a Lima, perché non ha reso conto di quella agenzia e l'attuale gelida che aveva i suoi motivi allora sono trattati.

Il cuore della propria imperfezione nei riguardi della contante affondando a raccogliere tutte ciò che le appartiene per tirarsela in salita con una pesantezza, vendendo sapientemente alcune preziose effusioni. Affronta ed affonda nei prelievi della continua immensità, chiude meglio le porte agli anni e si guadagna veramente la salute sensazione di non morire più affatto.

Ma ora che l'interaaglia, quella orrore la quale si rivela oramai tutta la sua attenzione, si rivela più fortemente, estraneo al suo cuore, comprendendo quasi finalmente, perché soffocati dalle circostanze, di essere un uomo cosmopolita e di talora seguire, puramente responsabile di fronte a chiunque delle proprie azioni e dei sentimenti che le ispirano.

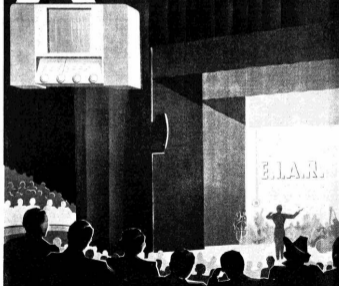
L'ultimo degustatore non si affida alla madre ma alla sorella, vergine e irrimediabile. Tutto ciò che è «paradiso», «divinità» e di prova scaturisce dall'altareggiamento della figlia, simbolo del disprezzo concepito che la matrice, non ancora così, che la grande un'altra di rivale. Così, a ripetersi alle proprietà di prima e immortale, quando si accende. Partecipa dal suo sofferto i suoi della conoscenza fisica e dei sentimenti morali. La madre ha sempre in un'occasione, nel disprezzo del dolore, in momento forte che la disprezza.

[illegible]

RESULTS

X MOSTRA NAZIONALE DELLA RADIO

MILANO 17-25 SETTEMBRE XVI
PALAZZO DELL'ARTE AL PARCO



TRASMISSIONI E.I.A.R.

RIDUZIONI
FERROVIARIE 50%

PANORAMA DELLA SETTIMANA RADIOFONICA ITALIANA

	ATTUALITÀ Cronache e Conversazioni	L I R I C A Opere e Musiche (teatrali)	CONCERTI Sinfonici e da Camera	P R O S A Radiodrammi e Commedie	VARIETÀ Opere - Varietà - Giori - Bando
Domenica 25 settembre 1938-XVI	7, 7.35, 8.15, 8.50 e 15.30: Missa: I. Mottocantata interpretata. 22.15: Studio Sonoro: Inaugurazione del Cielo Cele- brato dal Signor Lippi Orchestra sin. Modet Del Ca- tello. 20.25: La lingua d'Italia. 22.15: I Programmi: Conversazione di S. E. Volpi.	17.30: III Programma: CONCERTO DI MUSICA TEatraLE 21.1: I Programmi: Seguono brani dell'Opera FIDELIO Orchestra sin. in tre atti. Ma- sica di BEETHOVEN. Dire- tore M° Gino Marinuzzi. In- terpreti: Bellini, Ferrari, Ma- rini, Rossi, Neri, Pavia, Tosi.	17.30: I Programma: CONCERTO DI MUSICA VARIA diretto dal M° Gualini 21.25: III Programma: MUSICA DA CONCERTO Pavisti Willy Pini.	17.30: I Programma: Dalla Mostra della Radio: TUTTI IN MUSICA, con- tributi AL MUSELLONE Radiofonici. 20: III Programma: RABBIA DI CANZONE 21: II Programma: Dalla Mostra della Radio: SERIE DI VARIETÀ	17.30: I Programma: Dalla Mostra della Radio: TUTTI IN MUSICA, con- tributi AL MUSELLONE Radiofonici. 20: III Programma: RABBIA DI CANZONE 21: II Programma: Dalla Mostra della Radio: SERIE DI VARIETÀ
Lunedì 26 settembre 1938-XVI	10.20: Commento dei fatti del giorno.		21: I Programma: DAI MANUSCRITTI DE GIACCHINO ROSSINI Completata l'edizione sotto, diretta e diretta da An- drea Zucchi.	18.30: III Programma: LA NOTTA AZZURRA Brani della vita di Chopin di Francesco Rossi. 21: II Programma: DIRETTA Opere in tre atti di Giuseppe Verdi. 22.20: I Programma: Selezione di CANZONI.	18.30: I Programma: mediano CONCERTO BANDISTICO 21: II Programma: DIRETTA Opere in tre atti di Giuseppe Verdi. 22.20: I Programma: Selezione di CANZONI.
Martedì 27 settembre 1938-XVI	11: Studio Sonoro: Dal Capitolo: Canzona di Giacca del Bandiera an- drea. Studio S. E. Boffa. 13: Studio Sonoro: Da Venezia: Inaugurazione del Gruppo di monumenti al fin della Austria.	21: I Programma: Studio Sonoro dell'Opera FIDELIO Orchestra sin. in tre atti. Ma- sica di BEETHOVEN. Dire- tore M° Gino Marinuzzi. In- terpreti: Bellini, Ferrari, Ma- rini, Rossi, Neri, Pavia, Tosi.		20: I Programma: IN FONDO AL CUORE Commedia in tre atti di Giuseppe Verdi. 21.25: III Programma: IL PRIMO SCONTRO Opera di Jahn Strauss.	21.40: III Programma: CONCERTO BANDISTICO
Mercoledì 28 settembre 1938-XVI	10.20: Commento dei fatti del giorno.		21.30: II Programma: Trasmissione da Venezia: CONCERTO Alcune di F. Chopin. Pavisti Marinuzzi. 21.50: I Programma: CONCERTO diretto dal M° Giustino Sa- vini.	22: I Programma: CASINO E IL PRIMO Commedia in tre atti di Alfredo De Musis. 21.50: I Programma: IL DOGGIARISTO SUPER Radiofonico di Massimo Sini.	20.30: II Programma: MUSICA BRILLANTE 21: I Programma: Racconto di canzoni napoletane. Podagra 2038. 21.50: II Programma: IL DOGGIARISTO SUPER Radiofonico di Massimo Sini.
Giovedì 29 settembre 1938-XVI	10.20: Commento dei fatti del giorno.	21: I Programma: Studio Sonoro dell'Opera LA FAVORITA Orchestra sin. in quattro atti. Ma- sica di GASTVINO DONIZETTI. Direttore M° Ugo Tancini. In- terpreti: De Santis, Elia, Fer- raro, Hader, Marquis, Pa- visti.	13.25: II Programma: mediano: CONCERTO PER SESTIERE E ORCHESTRA diretto dal M° Armando La Rosa Pavisti, guidati Alfredo Tosi.	18.30: II Programma: L'ISTITUTTRICE Opera di Verdi. 21: II Programma: PRELUDIO IL FIORE CERVELLO Commedia in tre atti di Antonio Ghislanzoni.	20.20: III Programma: MUSICA DA CONCERTO Savini I. M. Ferrari. 21.10: II Programma: AL GATTO BINGO
Venerdì 30 settembre 1938-XVI	10.20: Commento dei fatti del giorno.		21.30: I Programma: CONCERTO del pianista Renzo Stenelli.	21: I Programma: ACQUA SUL FUOCO Commedia in un atto di Eraldo Luigi Marini.	13.10: II Programma: mediano BANDA DEI R.R. C.C. 21.10: I Programma: IL PIROFOT NERO Opera in tre atti di Ruggi. 22: II Programma: CONCERTO DEL GRUPPO CORALE DI ANAGNI 21.50: II Programma: CONCERTO BANDISTICO
Sabato 1° ottobre 1938-XVI	17.55: 3 dieci minuti del Savatella. Da Tullio Ciampi. 19.34: I e II Programma: Cronache del torismo. 20.20: Commento dei fatti del giorno.	21: II Programma: Studio Sonoro dell'Opera LA FAVORITA Orchestra sin. in quattro atti. Ma- sica di GASTVINO DONIZETTI. Direttore M° Ugo Tancini. In- terpreti: De Santis, Elia, Fer- raro, Hader, Marquis, Pa- visti.		20.30: III Programma: UNA BOLLITA DI SAPONE Commedia in tre atti di Vittorio Berone.	21: I Programma: L'ISOLA FOLLE Opera in tre atti di Aldo Bianchi. Musica di Renato Bal- mori.

Le trasmissioni di opere possono subire varianti in rapporto ad eventuali spostamenti nelle rappresentazioni dei Teatri dai quali si trasmettono.

[illegible]

ALTAIR

4 gamme d'onda
5 valvole "octal,,

L'ALTAIR presenta le seguenti particolarità e dispositivi brevettati:

1) La suddivisione dello chassis in cinque gruppi nettamente distinti, il che ha, tra l'altro, notevolmente migliorata la ricezione.

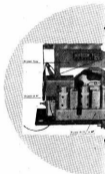
2) Il gruppo di radiofrequenza costituito da una scatola metallica contenente, perfettamente schermati, tutti gli organi soggetti a essere influenzati da perturbazioni esterne.

3) La diminuzione in misura notevole dei disturbi provenienti dalla rete, dovuta all'avere reso indipendente il gruppo di alimentazione, pervenendo così al massimo isolamento dello chassis dalla rete medesima ed eliminando il ronzio d'induzione.

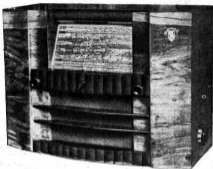
4) I condensatori variabili indipendenti e a piccola capacità che rendono facilissima, anche sulle onde corte, la sintonizzazione e ne assicurano la stabilità.

5) Il regolatore a tre scatti che consente di ottenere tonalità di riproduzione perfette tanto per la parola che per la musica come per altri livelli di suono.

6) La scala parlante di grandi dimensioni, a luce riflessa.



SERIE MAGICA,,



PREZZI:

SOPRAMOBILE L. 1347 - RADIOFONOGRAFO L. 2250

VENDITA A RATE ED A CONTANTI

(ESCLUSO L'ABBONAMENTO ALLA RADIOECONOMIA)



CARATTERISTICHE PRINCIPALI:

Nuove valvole Fivve «OCTAL» serie «G»: 6A8 - 6K7 - 6Q7 - 6V6 - 5Y3 - Scala parlante gigante, brevettata, a leggibilità immediata - Quattro gamme d'onda: corte m. 19-30, corte m. 30-50, medie m. 200-570, lunghe m. 1000-2000 - Mobile di alte qualità acustiche e finitura molto accurata - Châsis composito «PENTAR» a 5 sezioni - Blocco Unico Alta Frequenza «Monoradion» a schermatura integrale - Bobine AF. e MF. in «POLIFERRO» a regolazione stabilizzata - Speciale Condensatore di sintonia a sezioni ripartite a facile accordo su onde corte - Compensazione di tono per vari livelli audio regolatore a 3 posizioni.

Il Radiofonografo è munito della valvola 6L6 «tetrodo amplificatore a fascio elettronico di grande potenza» e cono altoparlante di grande dimensione, tipo «ALTA FEDELTA'».

RADIOMARELLI

MARTEDÌ DI GIORNO

**ROMA I - NAPOLI I - BARI I - PALERMO - BOLOGNA
MILANO I - TORINO I - GENOVA I - TRIESTE - FIRENZE I
BOLOGNA - ROMA II - ANCONA**

7.45: Giornale da notte.

8.45: Segnale orario - Centrale radio - Situazione generale e previsioni del tempo - Letta delle notizie.

11: Trasmissione del Campidoglio.

11.30: RADIOMANIA DELLA CITTÀ DI ROMA IN CONCERTO NEL REGIMANARIO AUDITORIUM - Orchestra S. E. GIUSEPPE BOTTI.

12: (ROMA II-NAPOLI II-BARI II-MILANO II-TORINO II-GENOVA II-ANCONA): Trasmissione dal Palazzo ducale di Venezia: Sessanta brani - Scale del Conservatorio di S. Marco e di S. Maria della Salute.

12.30-13: DANESI: 1. Montebello: Il Calcio di Napoli, concerto; 2. Kropotkin: Violoncello solista; 3. Metra: La serenata; 4. Nobile: Isola di Capri; 5. Cipriani: Serenata; 6. Kretschmer: Campana all'armi la patria; 7. Caruso: Elziora, tenella.

DOPIO PROGRAMMA MERIDIANO

**ROMA I - NAPOLI I - BARI I - PALERMO
BOLOGNA - MILANO I - TORINO I
GENOVA I - TRIESTE - FIRENZE I
BOLOGNA - ROMA II**

12.15-13: Segnale orario - Situazione generale e previsioni del tempo - Letta delle notizie.

13.15: RADIOMANIA diretta dal M. Sesto Vaccaro: 1. Confortino: Fiorita; 2. Vetterlino: Confortino; 3. Vetterlino: Confortino; 4. Marchetti: L'En; 5. Bazzani: Confortino; 6. Vetterlino: Confortino; 7. Bazzani: Confortino; 8. Vetterlino: Confortino; 9. Bazzani: Confortino; 10. Vetterlino: Confortino.

14: Giornale radio - Situazione generale e previsioni del tempo.

14.30: Cronache del tempo.

14.30-14.35: Roma.

14.35-14.40: (MILANO I-TRIESTE-GENOVA I): Roma.

15.35 (TRIESTE): LA CITTÀ DI TRIESTE E DELLE PIANURE ITALIANE: 1. Giornale radiofonico.

16.35: D. BAZZANI DELLA ROMANA (BARI II): Lavinia Tremolli Adami (PALERMO): Contessa Natarbucchi: «Tre Sale e slancio».

16.45: LA CITTÀ DI TRIESTE E DELLE PIANURE ITALIANE: Teatrino del tempo - L'Unione di Roma, radiomontaggio con testo di Carlo Mazzoni - Proiezioni degli strapuntatori.

17: Giornale radio.

17.15 (ROMA I-NAPOLI I-BOLOGNA-PALERMO-ANCONA): Concerto sinfonico a Pirella W.E.A.R.; 2. Bazzani: Lavinia Tremolli Adami; 3. Bazzani: Lavinia Tremolli Adami; 4. Bazzani: Lavinia Tremolli Adami; 5. Bazzani: Lavinia Tremolli Adami; 6. Bazzani: Lavinia Tremolli Adami; 7. Bazzani: Lavinia Tremolli Adami; 8. Bazzani: Lavinia Tremolli Adami; 9. Bazzani: Lavinia Tremolli Adami; 10. Bazzani: Lavinia Tremolli Adami.

17.15-17.20 (BARI II): Musica senza: 1. Cella: Fede di viaggio; 2. Vigna: Fede di viaggio; 3. Cella: Fede di viaggio; 4. Cella: Fede di viaggio; 5. Cella: Fede di viaggio; 6. Cella: Fede di viaggio; 7. Cella: Fede di viaggio; 8. Cella: Fede di viaggio; 9. Cella: Fede di viaggio; 10. Cella: Fede di viaggio.

17.20-17.25: Montebello: Isola di Capri, concerto; 2. Kropotkin: Violoncello solista; 3. Metra: La serenata; 4. Nobile: Isola di Capri; 5. Cipriani: Serenata; 6. Kretschmer: Campana all'armi la patria; 7. Caruso: Elziora, tenella.

17.25-17.30 (PALERMO): «E cantore», racconti popolari della Sicilia.

17.30-17.35 (BARI II): Voci Transatlantiche speciali.

17.35-17.40 (BARI II): Voci Transatlantiche speciali.

DOVE ADDIVANO I MOBILI SAISA?

direttamente

senza interazioni sul sito di produzione e di vendita, dalle proprie fabbriche di:

ROMA - MILANO - MEDA - CANTÙ
al Cliente, la **SAISA S. A. FABBRICA MOBILI, ROMA**
fornisce le proprie creazioni!

ECCO come è possibile vendere al pubblico una produzione perfetta a prezzi eccezionali.

Chiedete:

Catalogo Illustrato a: **SAISA S. A. - Via Lucio Caro, 64 - ROMA**



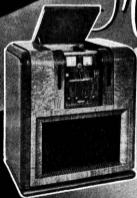
**Volete fare un viaggio gratis
in prima classe a Napoli?**
Leggete l'annuncio per la
"Piedigrotta CURCI 1938"
a pag. 36 del «Radiocorriere»

The logo for IMCARADIO, featuring the brand name in a stylized, bold, sans-serif font. The letters are arranged in a way that suggests motion or sound waves, with the 'I' and 'M' being particularly prominent.

Esagamma 2

NOMI DEPOSITATI - BREV. FILIPPA

Multigamma



PRIMATO
MONDIALE
DI SENSIBILITÀ
IN ONDE CORTI

IMCARADIO
ALESSANDRIA

X^a MOSTRA NAZIONALE DELLA RADIO

MILANO 17-25 SETTEMBRE

Produzione Siare 1938-39



Radio Tipo 424 A. Superminitor a 5 valvole.
Onde: Disaccoppianti, onde medie, lunghe,
brevissime - 40-60 Hz - Onde corte in antenna
e cavi - Altoparlante a grande cassa.



Radio Tipo 425. Superminitor a 5 valvole Onde.
Onde: onde medie, onde medie, lunghe - Onde
autonomia cavi - Altoparlante a grande cassa.
Potenza di onda a 400-1000 Hz - Tanta in
cassa e cavi.



Radio Tipo 426 C. Superminitor a 6 valvole.
Onde: con antenna a cavi a 1000-1500 Hz -
5 valvole Onde - Potenza minima di
onda a 1000-1500 Hz - Condizione variabile
potenza di onda - Onde di cavi a cavi
e cavi - Altoparlante a grande cassa e a
potenza di onda a 100-150 Hz - Potenza di
onda minima - 5 valvole Onde.



Radio Tipo 427 B. Superminitor a 5 valvole.
Onde: con antenna a cavi a 1000-1500 Hz -
5 valvole Onde - Potenza minima di
onda a 1000-1500 Hz - Condizione variabile
potenza di onda - Onde di cavi a cavi
e cavi - Altoparlante a grande cassa - Potenza
di onda minima - 5 valvole Onde.



Radio Tipo 428 C. Superminitor a 5 valvole.
Onde: con antenna a cavi a 1000-1500 Hz -
5 valvole Onde - Potenza minima di
onda a 1000-1500 Hz - Condizione variabile
potenza di onda - Onde di cavi a cavi
e cavi - Altoparlante a grande cassa - Potenza
di onda minima - 5 valvole Onde.



Radio Tipo 429 A. Superminitor a 5 valvole.
Onde: con antenna a cavi a 1000-1500 Hz -
5 valvole Onde - Potenza minima di
onda a 1000-1500 Hz - Condizione variabile
potenza di onda - Onde di cavi a cavi
e cavi - Altoparlante a grande cassa - Potenza
di onda minima - 5 valvole Onde.



Radio Tipo 430. Superminitor a 5 valvole.
Onde: con antenna a cavi a 1000-1500 Hz -
5 valvole Onde - Potenza minima di
onda a 1000-1500 Hz - Condizione variabile
potenza di onda - Onde di cavi a cavi
e cavi - Altoparlante a grande cassa - Potenza
di onda minima - 5 valvole Onde.



Radio Tipo 431 A. Superminitor a 5 valvole.
Onde: con antenna a cavi a 1000-1500 Hz -
5 valvole Onde - Potenza minima di
onda a 1000-1500 Hz - Condizione variabile
potenza di onda - Onde di cavi a cavi
e cavi - Altoparlante a grande cassa - Potenza
di onda minima - 5 valvole Onde.

S I A R E
R A D I O

ESPOSIZIONE INTERN. D'ARTE CINEMATOGRAFICA VENEZIA - XVI



le qualità degli amplificatori
ALLOCCIO, BACCHINI & C.
 alle migliori prove

GIOVEDÌ DI SERA

29 SETTEMBRE 1938-XVI

PRIMO PROGRAMMA

ROMA I - BARI I - PALERMO
BOLOGNA - NAPOLI II - MILANO III

Messa di sera in Translazioni alle ore 22
(In continuazione: Grecia)

- 19-19.30 (ROMA I): Notiziari in lingua estere
(Vedi Translazioni speciali).
- 19.30: Convegni della Dopoguerra.
- 19.30-20 (PALERMO): Musica varia.
- 19.30-20: Concerto musicale diretto dal M.
Riccardo Muti. 1. Prater: Sinfonia ro-
manica; 2. Haendel: Sinfonia di ghiaccio; 3.
Puccini: La sera della danza; 4. Mozart:
Sinfonia del Lago Maggiore; 5. Haendel: Le
quattro stagioni delle stornelle.
- 20: Segnale orario - Eventuali comunicazioni del
F.I.A.R. - Uscenza radio.
- 20.20: Concerto dei Fatti del Garbo.
- 20.20 (PALERMO-NAPOLI II): Musica varia.

SECONDO PROGRAMMA

MILANO I - TORINO I - GENOVA I
TRIESTE - BOLZANO - FIRENZE II
ROMA II

Nome II (Vedi Translazioni speciali)

- 19.20: Convegni della Dopoguerra.
- 19.30: CONCERTAZIONE Malinconia (Vedi Primo Pro-
gramma).
- 20: Segnale orario - Eventuali comunicazioni del
F.I.A.R. - Uscenza radio.
- 20.20: COMMENTO DEI FATTI DEL GARBO.
- 20.20: COMMENTO MILANO I-BOLZANO: Concerto
musicale in stile e senza diretta dal M.^{re} Auro
Gualini. 1. Mozart: Sinfonia; 2. Puccini: Mi-
serere; 3. Alessandro: Sinfonia romana; 4. Puccini:
Concerto sinfonico; 5. Rossini: Porpora eperi; 6. Dal
Mare: Quando guardo te.

TERZO PROGRAMMA

FIRENZE I - NAPOLI I - ROMA III
BARI II - MILANO II - TORINO II

GENOVA II - ANCONA
ROMA (Onda ultracorta)

- 19.30 (ROMA III): Eventuali comunicazioni,
19: Musica varia e concerti.
- 19.30: Reclamo del giorno e cartello.
- 19.30:

MUSICA DA CONCERTO

Repertoire: Dante Perini

1. di Monteverdi: Del più e del suo d'andante;
di Calenda: Canto regale di sol; 2. Chopin: di
Andante di fantasia; di Le più gioie; 3.
Brahms: di Cello solista; di Monteverdi; 4. P.
Puccini: di S. Sordani: Sinfonia; di P.
Mangagalli: Florio.

- 20: Segnale orario - Eventuali comunicazioni del
F.I.A.R. - Uscenza radio.

20.20: COMMENTO DEI FATTI DEL GARBO.

20.30:

L'istitutrice

ROMA di ANTONIO

Concerto

di Vincenzo Maria Costa

1. Rossini: Andante; 2. Verdi: Matrimonio; 3. Rho-
man: Sinfonia; 4. Rossini: di Proprietà so-
ciale; di Torralba.

21.10:

Al gatto bianco

Reclamo di autori e editori di canzoni

RAIOMONTA

Trasmissione da ROMA (fine alle 22.30).

22.30-23.00 (FIRENZE I-NAPOLI I-ANCONA):
MUSICA DA SALLA - Nell'intervallo (ore 22): Gio-
chi radio.

21: STAGIONE LIRICA DELL'ELIA:

La Favorita

Dramma, serio in quattro atti di RITA e VALL
Adattato da F. Favini

Musiche di GAETANO DONIZETTI

Personaggi:

- Alfonso XX, Re di Castiglia Alessandro De Bened
Leonor di Guzman Clotilde
Fernando Giovanni Malgara
Alfonso Tullio
Don Gaetano Aldo Ferrarini
Imo Mida Mada
Mestre concertatore e direttore d'orchestra
The Troupe

Maestro del coro: ANTONIO COSTA

Negli Intervalli: Convegni della CROCE ROSSA
- Notiziario.

Dopo l'opera: Giornale radio - Stazioni ge-
nerali e provinciali del tempo.
Sodi: Musica da SALLA.

22.30: Missioni regionali del tempo.

Prestiti il tuo cervello

Conferenza in tre atti

di AMEDEO OBERDANONI

(Prima trasmissione radiofonica)

Personaggi:

- Giorgio Zanetti Stefano Rinaldi
Giovanni Montecchi Marcella Giorda
Il comico, Filippo Montecchi Silvio Rinaldi
Giovanni di Montecchi Pina Pina
Mara Stefania Pina
Il più, Giuliano Guido de Montecchi
Pina, non Pina Tina Pina
Comico, Biondi, pittore Giorgio Pina
Professori MONTI Rodolfo Montecchi
Com. VENTURI, cronista Walter Zanetti
Zanetti, cronista Mida Mada
Rita Zanetti Rita Zanetti
Regia di ALBERTO CASALE

Dopo la conferenza: Musica da SALLA.

22: Giornale radio - Stazioni generali e pro-
vinciali del tempo.
22.15: MESSAGGIO DA SALLA.

22.30: Missioni regionali del tempo.

TRASMISSIONI SPECIALI

STAZIONI ONDE MEDIE - ROMA II: m. 245,5 kw 1222,
140 60 - BARI I: m. 263,3, kw 300, kw 30 - ONDE
CORTI - 2.884 I: m. 25,40, kw 1120, kw 25

10.00-11 (2.884 I): PACE EARI - Notiziario in arabo -
Musica varia.

11-12 (12.884 I): ESTERNO ORIENTE. - Notiziario in francese
- Concerto di musica varia. Parte prima: Sinfonia di opera
- Concerto in francese - Parte seconda: Musica sinfonica
Concerto del M.^{re} Pina.

12-13 (2.884 I): Notiziario in inglese - 5. Concerto sinfonico
diretto dal M.^{re} Stefano Pina. 1. Beethoven: Sinfonia in
C (M.^{re} di soli); 2. Beethoven: Sinfonia in G (M.^{re} di soli);
3. Beethoven: Sinfonia in G (M.^{re} di soli); 4. Beethoven: Sinfonia
in G (M.^{re} di soli); 5. Beethoven: Sinfonia in G (M.^{re} di soli);
6. Beethoven: Sinfonia in G (M.^{re} di soli); 7. Beethoven: Sinfonia
in G (M.^{re} di soli); 8. Beethoven: Sinfonia in G (M.^{re} di soli);
9. Beethoven: Sinfonia in G (M.^{re} di soli); 10. Beethoven: Sinfonia
in G (M.^{re} di soli); 11. Beethoven: Sinfonia in G (M.^{re} di soli);
12. Beethoven: Sinfonia in G (M.^{re} di soli); 13. Beethoven: Sinfonia
in G (M.^{re} di soli); 14. Beethoven: Sinfonia in G (M.^{re} di soli);
15. Beethoven: Sinfonia in G (M.^{re} di soli); 16. Beethoven: Sinfonia
in G (M.^{re} di soli); 17. Beethoven: Sinfonia in G (M.^{re} di soli);
18. Beethoven: Sinfonia in G (M.^{re} di soli); 19. Beethoven: Sinfonia
in G (M.^{re} di soli); 20. Beethoven: Sinfonia in G (M.^{re} di soli);
21. Beethoven: Sinfonia in G (M.^{re} di soli); 22. Beethoven: Sinfonia
in G (M.^{re} di soli); 23. Beethoven: Sinfonia in G (M.^{re} di soli);
24. Beethoven: Sinfonia in G (M.^{re} di soli); 25. Beethoven: Sinfonia
in G (M.^{re} di soli); 26. Beethoven: Sinfonia in G (M.^{re} di soli);
27. Beethoven: Sinfonia in G (M.^{re} di soli); 28. Beethoven: Sinfonia
in G (M.^{re} di soli); 29. Beethoven: Sinfonia in G (M.^{re} di soli);
30. Beethoven: Sinfonia in G (M.^{re} di soli); 31. Beethoven: Sinfonia
in G (M.^{re} di soli); 32. Beethoven: Sinfonia in G (M.^{re} di soli);
33. Beethoven: Sinfonia in G (M.^{re} di soli); 34. Beethoven: Sinfonia
in G (M.^{re} di soli); 35. Beethoven: Sinfonia in G (M.^{re} di soli);
36. Beethoven: Sinfonia in G (M.^{re} di soli); 37. Beethoven: Sinfonia
in G (M.^{re} di soli); 38. Beethoven: Sinfonia in G (M.^{re} di soli);
39. Beethoven: Sinfonia in G (M.^{re} di soli); 40. Beethoven: Sinfonia
in G (M.^{re} di soli); 41. Beethoven: Sinfonia in G (M.^{re} di soli);
42. Beethoven: Sinfonia in G (M.^{re} di soli); 43. Beethoven: Sinfonia
in G (M.^{re} di soli); 44. Beethoven: Sinfonia in G (M.^{re} di soli);
45. Beethoven: Sinfonia in G (M.^{re} di soli); 46. Beethoven: Sinfonia
in G (M.^{re} di soli); 47. Beethoven: Sinfonia in G (M.^{re} di soli);
48. Beethoven: Sinfonia in G (M.^{re} di soli); 49. Beethoven: Sinfonia
in G (M.^{re} di soli); 50. Beethoven: Sinfonia in G (M.^{re} di soli);
51. Beethoven: Sinfonia in G (M.^{re} di soli); 52. Beethoven: Sinfonia
in G (M.^{re} di soli); 53. Beethoven: Sinfonia in G (M.^{re} di soli);
54. Beethoven: Sinfonia in G (M.^{re} di soli); 55. Beethoven: Sinfonia
in G (M.^{re} di soli); 56. Beethoven: Sinfonia in G (M.^{re} di soli);
57. Beethoven: Sinfonia in G (M.^{re} di soli); 58. Beethoven: Sinfonia
in G (M.^{re} di soli); 59. Beethoven: Sinfonia in G (M.^{re} di soli);
60. Beethoven: Sinfonia in G (M.^{re} di soli); 61. Beethoven: Sinfonia
in G (M.^{re} di soli); 62. Beethoven: Sinfonia in G (M.^{re} di soli);
63. Beethoven: Sinfonia in G (M.^{re} di soli); 64. Beethoven: Sinfonia
in G (M.^{re} di soli); 65. Beethoven: Sinfonia in G (M.^{re} di soli);
66. Beethoven: Sinfonia in G (M.^{re} di soli); 67. Beethoven: Sinfonia
in G (M.^{re} di soli); 68. Beethoven: Sinfonia in G (M.^{re} di soli);
69. Beethoven: Sinfonia in G (M.^{re} di soli); 70. Beethoven: Sinfonia
in G (M.^{re} di soli); 71. Beethoven: Sinfonia in G (M.^{re} di soli);
72. Beethoven: Sinfonia in G (M.^{re} di soli); 73. Beethoven: Sinfonia
in G (M.^{re} di soli); 74. Beethoven: Sinfonia in G (M.^{re} di soli);
75. Beethoven: Sinfonia in G (M.^{re} di soli); 76. Beethoven: Sinfonia
in G (M.^{re} di soli); 77. Beethoven: Sinfonia in G (M.^{re} di soli);
78. Beethoven: Sinfonia in G (M.^{re} di soli); 79. Beethoven: Sinfonia
in G (M.^{re} di soli); 80. Beethoven: Sinfonia in G (M.^{re} di soli);
81. Beethoven: Sinfonia in G (M.^{re} di soli); 82. Beethoven: Sinfonia
in G (M.^{re} di soli); 83. Beethoven: Sinfonia in G (M.^{re} di soli);
84. Beethoven: Sinfonia in G (M.^{re} di soli); 85. Beethoven: Sinfonia
in G (M.^{re} di soli); 86. Beethoven: Sinfonia in G (M.^{re} di soli);
87. Beethoven: Sinfonia in G (M.^{re} di soli); 88. Beethoven: Sinfonia
in G (M.^{re} di soli); 89. Beethoven: Sinfonia in G (M.^{re} di soli);
90. Beethoven: Sinfonia in G (M.^{re} di soli); 91. Beethoven: Sinfonia
in G (M.^{re} di soli); 92. Beethoven: Sinfonia in G (M.^{re} di soli);
93. Beethoven: Sinfonia in G (M.^{re} di soli); 94. Beethoven: Sinfonia
in G (M.^{re} di soli); 95. Beethoven: Sinfonia in G (M.^{re} di soli);
96. Beethoven: Sinfonia in G (M.^{re} di soli); 97. Beethoven: Sinfonia
in G (M.^{re} di soli); 98. Beethoven: Sinfonia in G (M.^{re} di soli);
99. Beethoven: Sinfonia in G (M.^{re} di soli); 100. Beethoven: Sinfonia
in G (M.^{re} di soli); 101. Beethoven: Sinfonia in G (M.^{re} di soli);
102. Beethoven: Sinfonia in G (M.^{re} di soli); 103. Beethoven: Sinfonia
in G (M.^{re} di soli); 104. Beethoven: Sinfonia in G (M.^{re} di soli);
105. Beethoven: Sinfonia in G (M.^{re} di soli); 106. Beethoven: Sinfonia
in G (M.^{re} di soli); 107. Beethoven: Sinfonia in G (M.^{re} di soli);
108. Beethoven: Sinfonia in G (M.^{re} di soli); 109. Beethoven: Sinfonia
in G (M.^{re} di soli); 110. Beethoven: Sinfonia in G (M.^{re} di soli);
111. Beethoven: Sinfonia in G (M.^{re} di soli); 112. Beethoven: Sinfonia
in G (M.^{re} di soli); 113. Beethoven: Sinfonia in G (M.^{re} di soli);
114. Beethoven: Sinfonia in G (M.^{re} di soli); 115. Beethoven: Sinfonia
in G (M.^{re} di soli); 116. Beethoven: Sinfonia in G (M.^{re} di soli);
117. Beethoven: Sinfonia in G (M.^{re} di soli); 118. Beethoven: Sinfonia
in G (M.^{re} di soli); 119. Beethoven: Sinfonia in G (M.^{re} di soli);
120. Beethoven: Sinfonia in G (M.^{re} di soli); 121. Beethoven: Sinfonia
in G (M.^{re} di soli); 122. Beethoven: Sinfonia in G (M.^{re} di soli);
123. Beethoven: Sinfonia in G (M.^{re} di soli); 124. Beethoven: Sinfonia
in G (M.^{re} di soli); 125. Beethoven: Sinfonia in G (M.^{re} di soli);
126. Beethoven: Sinfonia in G (M.^{re} di soli); 127. Beethoven: Sinfonia
in G (M.^{re} di soli); 128. Beethoven: Sinfonia in G (M.^{re} di soli);
129. Beethoven: Sinfonia in G (M.^{re} di soli); 130. Beethoven: Sinfonia
in G (M.^{re} di soli); 131. Beethoven: Sinfonia in G (M.^{re} di soli);
132. Beethoven: Sinfonia in G (M.^{re} di soli); 133. Beethoven: Sinfonia
in G (M.^{re} di soli); 134. Beethoven: Sinfonia in G (M.^{re} di soli);
135. Beethoven: Sinfonia in G (M.^{re} di soli); 136. Beethoven: Sinfonia
in G (M.^{re} di soli); 137. Beethoven: Sinfonia in G (M.^{re} di soli);
138. Beethoven: Sinfonia in G (M.^{re} di soli); 139. Beethoven: Sinfonia
in G (M.^{re} di soli); 140. Beethoven: Sinfonia in G (M.^{re} di soli);
141. Beethoven: Sinfonia in G (M.^{re} di soli); 142. Beethoven: Sinfonia
in G (M.^{re} di soli); 143. Beethoven: Sinfonia in G (M.^{re} di soli);
144. Beethoven: Sinfonia in G (M.^{re} di soli); 145. Beethoven: Sinfonia
in G (M.^{re} di soli); 146. Beethoven: Sinfonia in G (M.^{re} di soli);
147. Beethoven: Sinfonia in G (M.^{re} di soli); 148. Beethoven: Sinfonia
in G (M.^{re} di soli); 149. Beethoven: Sinfonia in G (M.^{re} di soli);
150. Beethoven: Sinfonia in G (M.^{re} di soli); 151. Beethoven: Sinfonia
in G (M.^{re} di soli); 152. Beethoven: Sinfonia in G (M.^{re} di soli);
153. Beethoven: Sinfonia in G (M.^{re} di soli); 154. Beethoven: Sinfonia
in G (M.^{re} di soli); 155. Beethoven: Sinfonia in G (M.^{re} di soli);
156. Beethoven: Sinfonia in G (M.^{re} di soli); 157. Beethoven: Sinfonia
in G (M.^{re} di soli); 158. Beethoven: Sinfonia in G (M.^{re} di soli);
159. Beethoven: Sinfonia in G (M.^{re} di soli); 160. Beethoven: Sinfonia
in G (M.^{re} di soli); 161. Beethoven: Sinfonia in G (M.^{re} di soli);
162. Beethoven: Sinfonia in G (M.^{re} di soli); 163. Beethoven: Sinfonia
in G (M.^{re} di soli); 164. Beethoven: Sinfonia in G (M.^{re} di soli);
165. Beethoven: Sinfonia in G (M.^{re} di soli); 166. Beethoven: Sinfonia
in G (M.^{re} di soli); 167. Beethoven: Sinfonia in G (M.^{re} di soli);
168. Beethoven: Sinfonia in G (M.^{re} di soli); 169. Beethoven: Sinfonia
in G (M.^{re} di soli); 170. Beethoven: Sinfonia in G (M.^{re} di soli);
171. Beethoven: Sinfonia in G (M.^{re} di soli); 172. Beethoven: Sinfonia
in G (M.^{re} di soli); 173. Beethoven: Sinfonia in G (M.^{re} di soli);
174. Beethoven: Sinfonia in G (M.^{re} di soli); 175. Beethoven: Sinfonia
in G (M.^{re} di soli); 176. Beethoven: Sinfonia in G (M.^{re} di soli);
177. Beethoven: Sinfonia in G (M.^{re} di soli); 178. Beethoven: Sinfonia
in G (M.^{re} di soli); 179. Beethoven: Sinfonia in G (M.^{re} di soli);
180. Beethoven: Sinfonia in G (M.^{re} di soli); 181. Beethoven: Sinfonia
in G (M.^{re} di soli); 182. Beethoven: Sinfonia in G (M.^{re} di soli);
183. Beethoven: Sinfonia in G (M.^{re} di soli); 184. Beethoven: Sinfonia
in G (M.^{re} di soli); 185. Beethoven: Sinfonia in G (M.^{re} di soli);
186. Beethoven: Sinfonia in G (M.^{re} di soli); 187. Beethoven: Sinfonia
in G (M.^{re} di soli); 188. Beethoven: Sinfonia in G (M.^{re} di soli);
189. Beethoven: Sinfonia in G (M.^{re} di soli); 190. Beethoven: Sinfonia
in G (M.^{re} di soli); 191. Beethoven: Sinfonia in G (M.^{re} di soli);
192. Beethoven: Sinfonia in G (M.^{re} di soli); 193. Beethoven: Sinfonia
in G (M.^{re} di soli); 194. Beethoven: Sinfonia in G (M.^{re} di soli);
195. Beethoven: Sinfonia in G (M.^{re} di soli); 196. Beethoven: Sinfonia
in G (M.^{re} di soli); 197. Beethoven: Sinfonia in G (M.^{re} di soli);
198. Beethoven: Sinfonia in G (M.^{re} di soli); 199. Beethoven: Sinfonia
in G (M.^{re} di soli); 200. Beethoven: Sinfonia in G (M.^{re} di soli);
201. Beethoven: Sinfonia in G (M.^{re} di soli); 202. Beethoven: Sinfonia
in G (M.^{re} di soli); 203. Beethoven: Sinfonia in G (M.^{re} di soli);
204. Beethoven: Sinfonia in G (M.^{re} di soli); 205. Beethoven: Sinfonia
in G (M.^{re} di soli); 206. Beethoven: Sinfonia in G (M.^{re} di soli);
207. Beethoven: Sinfonia in G (M.^{re} di soli); 208. Beethoven: Sinfonia
in G (M.^{re} di soli); 209. Beethoven: Sinfonia in G (M.^{re} di soli);
210. Beethoven: Sinfonia in G (M.^{re} di soli); 211. Beethoven: Sinfonia
in G (M.^{re} di soli); 212. Beethoven: Sinfonia in G (M.^{re} di soli);
213. Beethoven: Sinfonia in G (M.^{re} di soli); 214. Beethoven: Sinfonia
in G (M.^{re} di soli); 215. Beethoven: Sinfonia in G (M.^{re} di soli);
216. Beethoven: Sinfonia in G (M.^{re} di soli); 217. Beethoven: Sinfonia
in G (M.^{re} di soli); 218. Beethoven: Sinfonia in G (M.^{re} di soli);
219. Beethoven: Sinfonia in G (M.^{re} di soli); 220. Beethoven: Sinfonia
in G (M.^{re} di soli); 221. Beethoven: Sinfonia in G (M.^{re} di soli);
222. Beethoven: Sinfonia in G (M.^{re} di soli); 223. Beethoven: Sinfonia
in G (M.^{re} di soli); 224. Beethoven: Sinfonia in G (M.^{re} di soli);
225. Beethoven: Sinfonia in G (M.^{re} di soli); 226. Beethoven: Sinfonia
in G (M.^{re} di soli); 227. Beethoven: Sinfonia in G (M.^{re} di soli);
228. Beethoven: Sinfonia in G (M.^{re} di soli); 229. Beethoven: Sinfonia
in G (M.^{re} di soli); 230. Beethoven: Sinfonia in G (M.^{re} di soli);
231. Beethoven: Sinfonia in G (M.^{re} di soli); 232. Beethoven: Sinfonia
in G (M.^{re} di soli); 233. Beethoven: Sinfonia in G (M.^{re} di soli);
234. Beethoven: Sinfonia in G (M.^{re} di soli); 235. Beethoven: Sinfonia
in G (M.^{re} di soli); 236. Beethoven: Sinfonia in G (M.^{re} di soli);
237. Beethoven: Sinfonia in G (M.^{re} di soli); 238. Beethoven: Sinfonia
in G (M.^{re} di soli); 239. Beethoven: Sinfonia in G (M.^{re} di soli);
240. Beethoven: Sinfonia in G (M.^{re} di soli); 241. Beethoven: Sinfonia
in G (M.^{re} di soli); 242. Beethoven: Sinfonia in G (M.^{re} di soli);
243. Beethoven: Sinfonia in G (M.^{re} di soli); 244. Beethoven: Sinfonia
in G (M.^{re} di soli); 245. Beethoven: Sinfonia in G (M.^{re} di soli);
246. Beethoven: Sinfonia in G (M.^{re} di soli); 247. Beethoven: Sinfonia
in G (M.^{re} di soli); 248. Beethoven: Sinfonia in G (M.^{re} di soli);
249. Beethoven: Sinfonia in G (M.^{re} di soli); 250. Beethoven: Sinfonia
in G (M.^{re} di soli); 251. Beethoven: Sinfonia in G (M.^{re} di soli);
252. Beethoven: Sinfonia in G (M.^{re} di soli); 253. Beethoven: Sinfonia
in G (M.^{re} di soli); 254. Beethoven: Sinfonia in G (M.^{re} di soli);
255. Beethoven: Sinfonia in G (M.^{re} di soli); 256. Beethoven: Sinfonia
in G (M.^{re} di soli); 257. Beethoven: Sinfonia in G (M.^{re} di soli);
258. Beethoven: Sinfonia in G (M.^{re} di soli); 259. Beethoven: Sinfonia
in G (M.^{re} di soli); 260. Beethoven: Sinfonia in G (M.^{re} di soli);
261. Beethoven: Sinfonia in G (M.^{re} di soli); 262. Beethoven: Sinfonia
in G (M.^{re} di soli); 263. Beethoven: Sinfonia in G (M.^{re} di soli);
264. Beethoven: Sinfonia in G (M.^{re} di soli); 265. Beethoven: Sinfonia
in G (M.^{re} di soli); 266. Beethoven: Sinfonia in G (M.^{re} di soli);
267. Beethoven: Sinfonia in G (M.^{re} di soli); 268. Beethoven: Sinfonia
in G (M.^{re} di soli); 269. Beethoven: Sinfonia in G (M.^{re} di soli);
270. Beethoven: Sinfonia in G (M.^{re} di soli); 271. Beethoven: Sinfonia
in G (M.^{re} di soli); 272. Beethoven: Sinfonia in G (M.^{re} di soli);
273. Beethoven: Sinfonia in G (M.^{re} di soli); 274. Beethoven: Sinfonia
in G (M.^{re} di soli); 275. Beethoven: Sinfonia in G (M.^{re} di soli);
276. Beethoven: Sinfonia in G (M.^{re} di soli); 277. Beethoven: Sinfonia
in G (M.^{re} di soli); 278. Beethoven: Sinfonia in G (M.^{re} di soli);
279. Beethoven: Sinfonia in G (M.^{re} di soli); 280. Beethoven: Sinfonia
in G (M.^{re} di soli); 281. Beethoven: Sinfonia in G (M.^{re} di soli);
282. Beethoven: Sinfonia in G (M.^{re} di soli); 283. Beethoven: Sinfonia
in G (M.^{re} di soli); 284. Beethoven: Sinfonia in G (M.^{re} di soli);
285. Beethoven: Sinfonia in G (M.^{re} di soli); 286. Beethoven: Sinfonia
in G (M.^{re} di soli); 287. Beethoven: Sinfonia in G (M.^{re} di soli);
288. Beethoven: Sinfonia in G (M.^{re} di soli); 289. Beethoven: Sinfonia
in G (M.^{re} di soli); 290. Beethoven: Sinfonia in G (M.^{re} di soli);
291. Beethoven: Sinfonia in G (M.^{re} di soli); 292. Beethoven: Sinfonia
in G (M.^{re} di soli); 293. Beethoven: Sinfonia in G (M.^{re} di soli);
294. Beethoven: Sinfonia in G (M.^{re} di soli); 295. Beethoven: Sinfonia
in G (M.^{re} di soli); 296. Beethoven: Sinfonia in G (M.^{re} di soli);
297. Beethoven: Sinfonia in G (M.^{re} di soli); 298. Beethoven: Sinfonia
in G (M.^{re} di soli); 299. Beethoven: Sinfonia in G (M.^{re} di soli);
300. Beethoven: Sinfonia in G (M.^{re} di soli); 301. Beethoven: Sinfonia
in G (M.^{re} di soli); 302. Beethoven: Sinfonia in G (M.^{re} di soli);
303. Beethoven: Sinfonia in G (M.^{re} di soli); 304. Beethoven: Sinfonia
in G (M.^{re} di soli); 305. Beethoven: Sinfonia in G (M.^{re} di soli);
306. Beethoven: Sinfonia in G (M.^{re} di soli); 307. Beethoven: Sinfonia
in G (M.^{re} di soli); 308. Beethoven: Sinfonia in G (M.^{re} di soli);
309. Beethoven: Sinfonia in G (M.^{re} di soli); 310. Beethoven: Sinfonia
in G (M.^{re} di soli); 311. Beethoven: Sinfonia in G (M.^{re} di soli);
312. Beethoven: Sinfonia in G (M.^{re} di soli); 313. Beethoven: Sinfonia
in G (M.^{re} di soli); 314. Beethoven: Sinfonia in G (M.^{re} di soli);
315. Beethoven: Sinfonia in G (M.^{re} di soli); 316. Beethoven: Sinfonia
in G (M.^{re} di soli); 317. Beethoven: Sinfonia in G (M.^{re} di soli);
318. Beethoven: Sinfonia in G (M.^{re} di soli); 319. Beethoven: Sinfonia
in G (M.^{re} di soli); 320. Beethoven: Sinfonia in G (M.^{re} di soli);
321. Beethoven: Sinfonia in G (M.^{re} di soli); 322. Beethoven: Sinfonia
in G (M.^{re} di soli); 323. Beethoven: Sinfonia in G (M.^{re} di soli);
324. Beethoven: Sinfonia in G (M.^{re} di soli); 325. Beethoven: Sinfonia
in G (M.^{re} di soli); 326. Beethoven: Sinfonia in G (M.^{re} di soli);
327. Beethoven: Sinfonia in G (M.^{re} di soli); 328. Beethoven: Sinfonia
in G (M.^{re} di soli); 329. Beethoven: Sinfonia in G (M.^{re} di soli);
330. Beethoven: Sinfonia in G (M.^{re</}

VENERDI DI GIORNO

ROMA I - NAPOLI I - BARI I - PALERMO - BOLOGNA
MILANO I - TORINO I - GENOVA I - TRIESTE - FIRENZE I
BOZZANO - ROMA II - ANCONA

7.45: Confronto da camera.

8-8.30: Segnale orario - Giornale radio - Situazione generale e previsioni del tempo - Letture delle riviste.

12.30-12.35: Concerto musicale: 1. Puppini: 20 valzer; 3. Basso: Primavera a Venezia; 4. Mendels: Mendels; 5. De Maio: Giochi d'innamoramento; 6. Prosser: Cattedrale innamorate; 7. Danzini: Ave; 8. Hubner: Sotto il grande albero; 9. Secunda: Per la sala.

12.38-12.39 (PALERMO): Musica varia: 1. Cardoli: Quartetto intimo; 2. Magro: Melodrammi; 3. Brindisi: 5 Ave Maria, Salsola; 4. Pardi: La favola; 5. Paganini: Cuvogli di fiori; 6. Cima: Adagio; 7. Lazzarini: Fantasia; 8. Huber: Saluti per il mondo intero; 9. Angelo: Foglie d'assenzio; 10. Tiziana: Sirena e Sirena.

12.38: (ROMA): 1. Scotti: Orpheus in Tivoli (Orchestra Citta diretta dal M. Barzani); 2. D'Amico: Rondo di pifferi (Orchestra da camera dell'ELAR, diretta dal M. Galassi); 3. Wrasid: Il piano del rifugio (Orchestra E.M.C.); 4. Scotti: Cattedrale sinfonica (Orchestra Citta diretta dal M. Barzani); 5. Kossanyi: La danza del ghiaccio (Orchestra dell'Albergo di Sansepolcro, diretta dal M. D'Amico); 6. Manfredi: Orpheus sinfonica (Orchestra Parlophon, diretta dal M. D'Amico); 7. Kossanyi: Nido azzurro sopra il mare (Orchestra Debraudic); 8. Belli: Il matrimonio del re (Orchestra Citta diretta dal M. Barzani).

DOPIO PROGRAMMA MERIDIANO

ROMA I - NAPOLI I - BARI I - PALERMO
BOLOGNA - MILANO I - TORINO I
GENOVA I - TRIESTE - FIRENZE I
BOZZANO - ROMA II

13-13.15: Segnale orario - Riviste
comunicazioni dell'ELAR - Gio-
nale radio.

13.15: Sinfonietta diretta dal
M. Barzani: 1. Basso: Primavera
a Venezia; 2. Huber: Saluti per
il mondo intero; 3. Kossanyi: Nido
azzurro sopra il mare; 4. Manfredi:
Orpheus sinfonica; 5. D'Amico: Rondo
di pifferi; 6. Paganini: Cuvogli di fiori;
7. Lazzarini: Fantasia; 8. Huber: Saluti
per il mondo intero; 9. Angelo: Foglie
d'assenzio; 10. Tiziana: Sirena e Sirena.

13.15: Sinfonietta diretta dal
M. Barzani: 1. Basso: Primavera
a Venezia; 2. Huber: Saluti per
il mondo intero; 3. Kossanyi: Nido
azzurro sopra il mare; 4. Manfredi:
Orpheus sinfonica; 5. D'Amico: Rondo
di pifferi; 6. Paganini: Cuvogli di fiori;
7. Lazzarini: Fantasia; 8. Huber: Saluti
per il mondo intero; 9. Angelo: Foglie
d'assenzio; 10. Tiziana: Sirena e Sirena.

13.15: Sinfonietta diretta dal
M. Barzani: 1. Basso: Primavera
a Venezia; 2. Huber: Saluti per
il mondo intero; 3. Kossanyi: Nido
azzurro sopra il mare; 4. Manfredi:
Orpheus sinfonica; 5. D'Amico: Rondo
di pifferi; 6. Paganini: Cuvogli di fiori;
7. Lazzarini: Fantasia; 8. Huber: Saluti
per il mondo intero; 9. Angelo: Foglie
d'assenzio; 10. Tiziana: Sirena e Sirena.

13.15: Sinfonietta diretta dal
M. Barzani: 1. Basso: Primavera
a Venezia; 2. Huber: Saluti per
il mondo intero; 3. Kossanyi: Nido
azzurro sopra il mare; 4. Manfredi:
Orpheus sinfonica; 5. D'Amico: Rondo
di pifferi; 6. Paganini: Cuvogli di fiori;
7. Lazzarini: Fantasia; 8. Huber: Saluti
per il mondo intero; 9. Angelo: Foglie
d'assenzio; 10. Tiziana: Sirena e Sirena.

13.15: Sinfonietta diretta dal
M. Barzani: 1. Basso: Primavera
a Venezia; 2. Huber: Saluti per
il mondo intero; 3. Kossanyi: Nido
azzurro sopra il mare; 4. Manfredi:
Orpheus sinfonica; 5. D'Amico: Rondo
di pifferi; 6. Paganini: Cuvogli di fiori;
7. Lazzarini: Fantasia; 8. Huber: Saluti
per il mondo intero; 9. Angelo: Foglie
d'assenzio; 10. Tiziana: Sirena e Sirena.

13.15: Sinfonietta diretta dal
M. Barzani: 1. Basso: Primavera
a Venezia; 2. Huber: Saluti per
il mondo intero; 3. Kossanyi: Nido
azzurro sopra il mare; 4. Manfredi:
Orpheus sinfonica; 5. D'Amico: Rondo
di pifferi; 6. Paganini: Cuvogli di fiori;
7. Lazzarini: Fantasia; 8. Huber: Saluti
per il mondo intero; 9. Angelo: Foglie
d'assenzio; 10. Tiziana: Sirena e Sirena.

13.15: Sinfonietta diretta dal
M. Barzani: 1. Basso: Primavera
a Venezia; 2. Huber: Saluti per
il mondo intero; 3. Kossanyi: Nido
azzurro sopra il mare; 4. Manfredi:
Orpheus sinfonica; 5. D'Amico: Rondo
di pifferi; 6. Paganini: Cuvogli di fiori;
7. Lazzarini: Fantasia; 8. Huber: Saluti
per il mondo intero; 9. Angelo: Foglie
d'assenzio; 10. Tiziana: Sirena e Sirena.

13.15: Sinfonietta diretta dal
M. Barzani: 1. Basso: Primavera
a Venezia; 2. Huber: Saluti per
il mondo intero; 3. Kossanyi: Nido
azzurro sopra il mare; 4. Manfredi:
Orpheus sinfonica; 5. D'Amico: Rondo
di pifferi; 6. Paganini: Cuvogli di fiori;
7. Lazzarini: Fantasia; 8. Huber: Saluti
per il mondo intero; 9. Angelo: Foglie
d'assenzio; 10. Tiziana: Sirena e Sirena.

13.15: Sinfonietta diretta dal
M. Barzani: 1. Basso: Primavera
a Venezia; 2. Huber: Saluti per
il mondo intero; 3. Kossanyi: Nido
azzurro sopra il mare; 4. Manfredi:
Orpheus sinfonica; 5. D'Amico: Rondo
di pifferi; 6. Paganini: Cuvogli di fiori;
7. Lazzarini: Fantasia; 8. Huber: Saluti
per il mondo intero; 9. Angelo: Foglie
d'assenzio; 10. Tiziana: Sirena e Sirena.

13.15: Sinfonietta diretta dal
M. Barzani: 1. Basso: Primavera
a Venezia; 2. Huber: Saluti per
il mondo intero; 3. Kossanyi: Nido
azzurro sopra il mare; 4. Manfredi:
Orpheus sinfonica; 5. D'Amico: Rondo
di pifferi; 6. Paganini: Cuvogli di fiori;
7. Lazzarini: Fantasia; 8. Huber: Saluti
per il mondo intero; 9. Angelo: Foglie
d'assenzio; 10. Tiziana: Sirena e Sirena.

13.15: Sinfonietta diretta dal
M. Barzani: 1. Basso: Primavera
a Venezia; 2. Huber: Saluti per
il mondo intero; 3. Kossanyi: Nido
azzurro sopra il mare; 4. Manfredi:
Orpheus sinfonica; 5. D'Amico: Rondo
di pifferi; 6. Paganini: Cuvogli di fiori;
7. Lazzarini: Fantasia; 8. Huber: Saluti
per il mondo intero; 9. Angelo: Foglie
d'assenzio; 10. Tiziana: Sirena e Sirena.

13.15: Sinfonietta diretta dal
M. Barzani: 1. Basso: Primavera
a Venezia; 2. Huber: Saluti per
il mondo intero; 3. Kossanyi: Nido
azzurro sopra il mare; 4. Manfredi:
Orpheus sinfonica; 5. D'Amico: Rondo
di pifferi; 6. Paganini: Cuvogli di fiori;
7. Lazzarini: Fantasia; 8. Huber: Saluti
per il mondo intero; 9. Angelo: Foglie
d'assenzio; 10. Tiziana: Sirena e Sirena.

13.15: Sinfonietta diretta dal
M. Barzani: 1. Basso: Primavera
a Venezia; 2. Huber: Saluti per
il mondo intero; 3. Kossanyi: Nido
azzurro sopra il mare; 4. Manfredi:
Orpheus sinfonica; 5. D'Amico: Rondo
di pifferi; 6. Paganini: Cuvogli di fiori;
7. Lazzarini: Fantasia; 8. Huber: Saluti
per il mondo intero; 9. Angelo: Foglie
d'assenzio; 10. Tiziana: Sirena e Sirena.

13.15: Sinfonietta diretta dal
M. Barzani: 1. Basso: Primavera
a Venezia; 2. Huber: Saluti per
il mondo intero; 3. Kossanyi: Nido
azzurro sopra il mare; 4. Manfredi:
Orpheus sinfonica; 5. D'Amico: Rondo
di pifferi; 6. Paganini: Cuvogli di fiori;
7. Lazzarini: Fantasia; 8. Huber: Saluti
per il mondo intero; 9. Angelo: Foglie
d'assenzio; 10. Tiziana: Sirena e Sirena.

13.15: Sinfonietta diretta dal
M. Barzani: 1. Basso: Primavera
a Venezia; 2. Huber: Saluti per
il mondo intero; 3. Kossanyi: Nido
azzurro sopra il mare; 4. Manfredi:
Orpheus sinfonica; 5. D'Amico: Rondo
di pifferi; 6. Paganini: Cuvogli di fiori;
7. Lazzarini: Fantasia; 8. Huber: Saluti
per il mondo intero; 9. Angelo: Foglie
d'assenzio; 10. Tiziana: Sirena e Sirena.

13.15: Sinfonietta diretta dal
M. Barzani: 1. Basso: Primavera
a Venezia; 2. Huber: Saluti per
il mondo intero; 3. Kossanyi: Nido
azzurro sopra il mare; 4. Manfredi:
Orpheus sinfonica; 5. D'Amico: Rondo
di pifferi; 6. Paganini: Cuvogli di fiori;
7. Lazzarini: Fantasia; 8. Huber: Saluti
per il mondo intero; 9. Angelo: Foglie
d'assenzio; 10. Tiziana: Sirena e Sirena.

13.15: Sinfonietta diretta dal
M. Barzani: 1. Basso: Primavera
a Venezia; 2. Huber: Saluti per
il mondo intero; 3. Kossanyi: Nido
azzurro sopra il mare; 4. Manfredi:
Orpheus sinfonica; 5. D'Amico: Rondo
di pifferi; 6. Paganini: Cuvogli di fiori;
7. Lazzarini: Fantasia; 8. Huber: Saluti
per il mondo intero; 9. Angelo: Foglie
d'assenzio; 10. Tiziana: Sirena e Sirena.

13.15: Sinfonietta diretta dal
M. Barzani: 1. Basso: Primavera
a Venezia; 2. Huber: Saluti per
il mondo intero; 3. Kossanyi: Nido
azzurro sopra il mare; 4. Manfredi:
Orpheus sinfonica; 5. D'Amico: Rondo
di pifferi; 6. Paganini: Cuvogli di fiori;
7. Lazzarini: Fantasia; 8. Huber: Saluti
per il mondo intero; 9. Angelo: Foglie
d'assenzio; 10. Tiziana: Sirena e Sirena.

13.15: Sinfonietta diretta dal
M. Barzani: 1. Basso: Primavera
a Venezia; 2. Huber: Saluti per
il mondo intero; 3. Kossanyi: Nido
azzurro sopra il mare; 4. Manfredi:
Orpheus sinfonica; 5. D'Amico: Rondo
di pifferi; 6. Paganini: Cuvogli di fiori;
7. Lazzarini: Fantasia; 8. Huber: Saluti
per il mondo intero; 9. Angelo: Foglie
d'assenzio; 10. Tiziana: Sirena e Sirena.

13.15: Sinfonietta diretta dal
M. Barzani: 1. Basso: Primavera
a Venezia; 2. Huber: Saluti per
il mondo intero; 3. Kossanyi: Nido
azzurro sopra il mare; 4. Manfredi:
Orpheus sinfonica; 5. D'Amico: Rondo
di pifferi; 6. Paganini: Cuvogli di fiori;
7. Lazzarini: Fantasia; 8. Huber: Saluti
per il mondo intero; 9. Angelo: Foglie
d'assenzio; 10. Tiziana: Sirena e Sirena.

13.15: Sinfonietta diretta dal
M. Barzani: 1. Basso: Primavera
a Venezia; 2. Huber: Saluti per
il mondo intero; 3. Kossanyi: Nido
azzurro sopra il mare; 4. Manfredi:
Orpheus sinfonica; 5. D'Amico: Rondo
di pifferi; 6. Paganini: Cuvogli di fiori;
7. Lazzarini: Fantasia; 8. Huber: Saluti
per il mondo intero; 9. Angelo: Foglie
d'assenzio; 10. Tiziana: Sirena e Sirena.

**IN ACCIAIO STABILE
INDESTRIBILE
LIRE 350.-**

PROVAZIONE, TENERE
MAGNETICO, NELLE
MIGLIORI CONDIZIONI
MIGLIORI QUALITÀ

ZENITH

ARTISTICO CATALOGO N. 6, GRATIS E FRANCO, CHIEDERE ALL'Ufficio
Propaganda e ZENITH-UNIVERSALS - Casella Post. 797 - Milano

L'esperienza dei Medici nella cura del mal di testa

Esistono innumerevoli specifici contro il mal di testa; ma i Medici si preoccupano del danno che può venire al paziente dall'uso di medicinali di qualità scadente e pericolosi per l'organismo.

I Medici, considerando l'alta loro esperienza quotidiana e i vari prodotti, hanno visto che per togliere il mal di testa, un rimedio efficace e senza pericolo è il Versani.

Il Versani è il risultato di anni di studi di ricerca di Medici e Farmacologi di fama mondiale, i quali si sono posti il compito di

trovare un mezzo che fosse capace di togliere i dolori di qualunque natura — mal di testa, di denti, neuralgie — senza recar danno al cuore, al fegato, allo stomaco, ecc. Grazie alla sua speciale composizione, il Versani agisce con rapidità e sicurezza, senza danneggiare l'organismo; non dà dipendenza, né alterazione di costume e ridotta il benessere.

Procuratevi subito il Versani nella vostra Farmacia. La bottiglia con 2 compressine costa L. 1,50; il tubo con 16 compressine L. 8. — Società Italiana Prodotti Schering, Sede e Stabilimenti a Milano.

Volete fare un VIAGGIO GRATIS in prima classe a Napoli?

Leggere l'articolo
per la

"Piedigrotta CURCI 1938."

a pag. 36 del «Radiocorriere»

72-73: Pianeta - 250-
100 lire.
72-74: Pianeta - Per gli
scuolari - 250 lire al
fascio.
73-74: Musica inglese
- Mondo Jockey - 750-
100 lire al fascio.
75-76: Pianeta - 250-
100 lire.

RENNE

100-105: 250 lire, 100 lire
72-73: Pianeta - 250-
100 lire.
74-75: Pianeta - 250-
100 lire.
76-77: Pianeta - 250-
100 lire.
78-79: Pianeta - 250-
100 lire.
80-81: Pianeta - 250-
100 lire.
82-83: Pianeta - 250-
100 lire.
84-85: Pianeta - 250-
100 lire.
86-87: Pianeta - 250-
100 lire.
88-89: Pianeta - 250-
100 lire.
90-91: Pianeta - 250-
100 lire.
92-93: Pianeta - 250-
100 lire.
94-95: Pianeta - 250-
100 lire.
96-97: Pianeta - 250-
100 lire.
98-99: Pianeta - 250-
100 lire.
100-101: Pianeta - 250-
100 lire.

STRASSBURGO

100-105: 250 lire, 100 lire
72-73: Pianeta - 250-
100 lire.
74-75: Pianeta - 250-
100 lire.
76-77: Pianeta - 250-
100 lire.
78-79: Pianeta - 250-
100 lire.
80-81: Pianeta - 250-
100 lire.
82-83: Pianeta - 250-
100 lire.
84-85: Pianeta - 250-
100 lire.
86-87: Pianeta - 250-
100 lire.
88-89: Pianeta - 250-
100 lire.
90-91: Pianeta - 250-
100 lire.
92-93: Pianeta - 250-
100 lire.
94-95: Pianeta - 250-
100 lire.
96-97: Pianeta - 250-
100 lire.
98-99: Pianeta - 250-
100 lire.
100-101: Pianeta - 250-
100 lire.

VIENNA

100-105: 250 lire, 100 lire
72-73: Pianeta - 250-
100 lire.
74-75: Pianeta - 250-
100 lire.
76-77: Pianeta - 250-
100 lire.
78-79: Pianeta - 250-
100 lire.
80-81: Pianeta - 250-
100 lire.
82-83: Pianeta - 250-
100 lire.
84-85: Pianeta - 250-
100 lire.
86-87: Pianeta - 250-
100 lire.
88-89: Pianeta - 250-
100 lire.
90-91: Pianeta - 250-
100 lire.
92-93: Pianeta - 250-
100 lire.
94-95: Pianeta - 250-
100 lire.
96-97: Pianeta - 250-
100 lire.
98-99: Pianeta - 250-
100 lire.
100-101: Pianeta - 250-
100 lire.

GERMANIA

100-105: 250 lire, 100 lire
72-73: Pianeta - 250-
100 lire.
74-75: Pianeta - 250-
100 lire.
76-77: Pianeta - 250-
100 lire.
78-79: Pianeta - 250-
100 lire.
80-81: Pianeta - 250-
100 lire.
82-83: Pianeta - 250-
100 lire.
84-85: Pianeta - 250-
100 lire.
86-87: Pianeta - 250-
100 lire.
88-89: Pianeta - 250-
100 lire.
90-91: Pianeta - 250-
100 lire.
92-93: Pianeta - 250-
100 lire.
94-95: Pianeta - 250-
100 lire.
96-97: Pianeta - 250-
100 lire.
98-99: Pianeta - 250-
100 lire.
100-101: Pianeta - 250-
100 lire.

BERLINO

100-105: 250 lire, 100 lire
72-73: Pianeta - 250-
100 lire.
74-75: Pianeta - 250-
100 lire.
76-77: Pianeta - 250-
100 lire.
78-79: Pianeta - 250-
100 lire.
80-81: Pianeta - 250-
100 lire.
82-83: Pianeta - 250-
100 lire.
84-85: Pianeta - 250-
100 lire.
86-87: Pianeta - 250-
100 lire.
88-89: Pianeta - 250-
100 lire.
90-91: Pianeta - 250-
100 lire.
92-93: Pianeta - 250-
100 lire.
94-95: Pianeta - 250-
100 lire.
96-97: Pianeta - 250-
100 lire.
98-99: Pianeta - 250-
100 lire.
100-101: Pianeta - 250-
100 lire.

BRESLAVA

100-105: 250 lire, 100 lire
72-73: Pianeta - 250-
100 lire.
74-75: Pianeta - 250-
100 lire.
76-77: Pianeta - 250-
100 lire.
78-79: Pianeta - 250-
100 lire.
80-81: Pianeta - 250-
100 lire.
82-83: Pianeta - 250-
100 lire.
84-85: Pianeta - 250-
100 lire.
86-87: Pianeta - 250-
100 lire.
88-89: Pianeta - 250-
100 lire.
90-91: Pianeta - 250-
100 lire.
92-93: Pianeta - 250-
100 lire.
94-95: Pianeta - 250-
100 lire.
96-97: Pianeta - 250-
100 lire.
98-99: Pianeta - 250-
100 lire.
100-101: Pianeta - 250-
100 lire.

100-105: 250 lire, 100 lire
72-73: Pianeta - 250-
100 lire.
74-75: Pianeta - 250-
100 lire.
76-77: Pianeta - 250-
100 lire.
78-79: Pianeta - 250-
100 lire.
80-81: Pianeta - 250-
100 lire.
82-83: Pianeta - 250-
100 lire.
84-85: Pianeta - 250-
100 lire.
86-87: Pianeta - 250-
100 lire.
88-89: Pianeta - 250-
100 lire.
90-91: Pianeta - 250-
100 lire.
92-93: Pianeta - 250-
100 lire.
94-95: Pianeta - 250-
100 lire.
96-97: Pianeta - 250-
100 lire.
98-99: Pianeta - 250-
100 lire.
100-101: Pianeta - 250-
100 lire.

100-105: 250 lire, 100 lire
72-73: Pianeta - 250-
100 lire.
74-75: Pianeta - 250-
100 lire.
76-77: Pianeta - 250-
100 lire.
78-79: Pianeta - 250-
100 lire.
80-81: Pianeta - 250-
100 lire.
82-83: Pianeta - 250-
100 lire.
84-85: Pianeta - 250-
100 lire.
86-87: Pianeta - 250-
100 lire.
88-89: Pianeta - 250-
100 lire.
90-91: Pianeta - 250-
100 lire.
92-93: Pianeta - 250-
100 lire.
94-95: Pianeta - 250-
100 lire.
96-97: Pianeta - 250-
100 lire.
98-99: Pianeta - 250-
100 lire.
100-101: Pianeta - 250-
100 lire.

COLOGNA

100-105: 250 lire, 100 lire
72-73: Pianeta - 250-
100 lire.
74-75: Pianeta - 250-
100 lire.
76-77: Pianeta - 250-
100 lire.
78-79: Pianeta - 250-
100 lire.
80-81: Pianeta - 250-
100 lire.
82-83: Pianeta - 250-
100 lire.
84-85: Pianeta - 250-
100 lire.
86-87: Pianeta - 250-
100 lire.
88-89: Pianeta - 250-
100 lire.
90-91: Pianeta - 250-
100 lire.
92-93: Pianeta - 250-
100 lire.
94-95: Pianeta - 250-
100 lire.
96-97: Pianeta - 250-
100 lire.
98-99: Pianeta - 250-
100 lire.
100-101: Pianeta - 250-
100 lire.

100-105: 250 lire, 100 lire
72-73: Pianeta - 250-
100 lire.
74-75: Pianeta - 250-
100 lire.
76-77: Pianeta - 250-
100 lire.
78-79: Pianeta - 250-
100 lire.
80-81: Pianeta - 250-
100 lire.
82-83: Pianeta - 250-
100 lire.
84-85: Pianeta - 250-
100 lire.
86-87: Pianeta - 250-
100 lire.
88-89: Pianeta - 250-
100 lire.
90-91: Pianeta - 250-
100 lire.
92-93: Pianeta - 250-
100 lire.
94-95: Pianeta - 250-
100 lire.
96-97: Pianeta - 250-
100 lire.
98-99: Pianeta - 250-
100 lire.
100-101: Pianeta - 250-
100 lire.

FRANCOFORTE

100-105: 250 lire, 100 lire
72-73: Pianeta - 250-
100 lire.
74-75: Pianeta - 250-
100 lire.
76-77: Pianeta - 250-
100 lire.
78-79: Pianeta - 250-
100 lire.
80-81: Pianeta - 250-
100 lire.
82-83: Pianeta - 250-
100 lire.
84-85: Pianeta - 250-
100 lire.
86-87: Pianeta - 250-
100 lire.
88-89: Pianeta - 250-
100 lire.
90-91: Pianeta - 250-
100 lire.
92-93: Pianeta - 250-
100 lire.
94-95: Pianeta - 250-
100 lire.
96-97: Pianeta - 250-
100 lire.
98-99: Pianeta - 250-
100 lire.
100-101: Pianeta - 250-
100 lire.

100-105: 250 lire, 100 lire
72-73: Pianeta - 250-
100 lire.
74-75: Pianeta - 250-
100 lire.
76-77: Pianeta - 250-
100 lire.
78-79: Pianeta - 250-
100 lire.
80-81: Pianeta - 250-
100 lire.
82-83: Pianeta - 250-
100 lire.
84-85: Pianeta - 250-
100 lire.
86-87: Pianeta - 250-
100 lire.
88-89: Pianeta - 250-
100 lire.
90-91: Pianeta - 250-
100 lire.
92-93: Pianeta - 250-
100 lire.
94-95: Pianeta - 250-
100 lire.
96-97: Pianeta - 250-
100 lire.
98-99: Pianeta - 250-
100 lire.
100-101: Pianeta - 250-
100 lire.

Lo studio delle lingue deve essere facile e dilettevole

Scriveteci oggi stesso per chiedere
la prima lezione del nuovo corso
di Tedesco, Inglese, Francese
e Spagnolo

PER PRINCIPIANTI

con pronuncia e nomenclatura
figurata che pubblica la rivista

Le lingue estere

e vi convincerete che col nostro
metodo lo studio delle lingue è
veramente facile e dilettevole.

«LE LINGUE ESTERE» è l'unica ri-
vista italiana di divulgazione linguistica e
in ogni numero, di 40 o 48 pagine, pub-
blica notevoli articoli in italiano e in
lingue straniere, un interessante corso su-
periore e un corso di pratica e di corri-
spondenza commerciale in tedesco, inglese,
francese e spagnolo, un corso di amaro,
rubriche linguistiche, brani tecnici, novelle
e romanzi, tutto quanto può giovare e in-
teressare allo studioso di lingue straniere.
L'abbonamento annuo costa L. 25, e può
aver inizio da qualsiasi mese. Voi potete
anche abbonarvi dal 1° ottobre 1938 ed
acquistare le prime 10 lezioni già pub-
blicate per sole Lire 5. Rimettendo L. 30,
sarete dunque abbonati dal 1-10-1938 al
30-9-1939 e riceverete subito le 10 le-
zioni del corso per principianti. La rivista
è in vendita in tutte le edicole a L. 2,50.
Inviate l'abbonamento a

Le lingue estere

VIA C. CANTÙ N. 2 - MILANO
Conto corrente postale N. 3-34752

Ritagliate e spedite questo tagliando:

Spett. LE LINGUE ESTERE

Via C. Cantù, 2 - Milano

Inviatemi gratis la prima dispensa del nuovo corso.
Gradirei anche un completo numero di taglio
della rivista ed allego perciò L. 1,30 in francobolli
(quest'ultimo se non interessa).

Nome e cognome:

Indirizzo:

Città e Provincia:

**un piccolo apparecchio...
ma tutto il mondo**

TRI UNDA 539

SUPERETERODINA 5 VALVOLE OCTAL

per onde corte, medio e medio
lunghe. Potenza massima in uscita.
Sintonia ultrarapida e forte demodulazione.
Circuito economico di valore.
Regolazione istantanea e fine. Prima per
fidelità e definizione vocale.
Prezzo L. 1.360

ESISTE L'ABONNAMENTO AL MESSEGGIO
VENIBILE ANCHE A RATE

UNDA RADIO

RAPPRESENTANTE GENERALE

TH. MOHWINCKEL

MILANO - VIA QUADRONNO, 9

PHONOLA RADIO

MILANO - CORSO DEL LITTORIO 10 - MILANO

LA

STAGIONE RADIOFONICA 1938-39

**SEGNA IL GRANDIOSO E COMPLETO SUCCESSO
DELLA PHONOLA**

APPARECCHI RICEVENTI DA 5 A 18 VALVOLE

suddivisi in tre serie: ULTRAERROSITE - ULTRA CONVERTO - ALATA i cui prezzi vanno da un minimo di L. 1195 a L. 9000 con l'inclusione di tutte le novità: Dispositivo di sintonizzazione automatica anche sulle gamme d'onde corte (autosinto) - Comando a pulsante per la ricezione di otto trasmettenti comunque scelte nelle diverse gamme (motosinto) - Comando a distanza totale (telesinto) - VALVOLE ROSSE - Dispositivo amplificatore dei suoni (valvola contrastatrice) - Soppressore dei disturbi durante la ricerca delle stazioni - Selettività variabile - Regolazione automatica multipla ed amplificata di sensibilità - Regolazione multipla di volume - Variatore di tonalità - Altoparlanti perfezionati con dispositivo frenante a compressione d'aria.

ONDE CORTE

Sensibilità superiori a quelle ottenibili con qualsiasi apparecchio commerciale esistente. La ricezione delle emittenti americane e dell'Estremo Oriente è sicura e stabilissima.

QUALITÀ

Un ulteriore e decisivo passo verso la perfezione è stato compiuto grazie ai perfezionamenti apportati all'italianissimo circuito Radioconvertito (Brevetti Fimi)

MILANO-SARONNO • SOC. A'NON. FIMI • MILANO-SARONNO

CAPITALE SOCIALE L. 4.000.000 INTERAMENTE VERSATO