

radiocorriere

SETTIMANALE DELLA RADIO ITALIANA



LE TRASMISSIONI DAI MAGGIORI TEATRI D'ITALIA INCONTRANO L'INTERESSE SEMPRE PIÙ VIVO DEGLI APPASSIONATI DELLA LIRICA: ECCO ELISABETTA BARBATO E GIACOMO LAURI-VOLPI, INTERPRETI DI UNA RECENTE EDIZIONE DI «TOSCA» AL TEATRO DELL'OPERA DI ROMA, CON IL MAESTRO GABRIELE SANTINI (Foto Waga).

Dal Teatro Comunale di Firenze: **CONCERTO SINFONICO** diretto da **Paul Van Kempen** (Domenica ore 17,30, Rete Rossa)
 Dal Teatro San Carlo di Napoli: **CONCERTO SINFONICO** diretto da **Fernando Previtali** (Lunedì, ore 17, Rete Rossa)
CONCERTO SINFONICO-VOCALE Martini e Rossi (Lunedì, ore 21, Rete Azz.)

DAI PROGRAMMI

TEMPO IN PRESTITO, tre atti di **Paul Osborn** (Lunedì, ore 21, Rete Rossa)

Dal Teatro della Scala di Milano: **IL BARBIERE DI SIVIGLIA** di **G. Rossini** (Martedì, ore 21, Rete Azz.)

LA MUSICA NEL TEMPO: Terzo concerto (Mercoledì,

ore 21,30, Rete Rossa) e **Quarto concerto** (Giovedì, ore 21,45, Rete Rossa)

La Fiera delle novità: **IL NOSTRO VIAGGIO**, tre atti di **Gherardo Gherardi** (Giovedì, ore 21,05, Rete Azz.)

CONCERTO SINFONICO diretto da **H. Scherchen** (Venerdì, ore 21, Rete Azz.)

CONCERTO SINFONICO diretto da **Giulio Gedda** con la partecipazione della violinista **Pina Carmirelli** (Sabato ore 17, Rete Rossa)

IL FIGLIO NATURALE, tre atti di **Alessandro Dumas** (Sabato, ore 17, Rete Azzurra)

Dal Teatro San Carlo di Napoli: **SALOMÈ** di **Riccardo Strauss** (Sabato, ore 21,05, Rete Rossa)

STAZIONI ITALIANE A ONDE MEDIE E CORTE

RETE ROSSA			RETE AZZURRA			AUTONOME		
	kC/s	metri		kC/s	metri			
Ancona	1429	209,9	Bari II	1348	222,6	Radio Sardegna	536	559,7
Bari I	1859	283,3	Bologna II	1068	280,9	Trieste	1140	263,2
Belluno I	1302	233,2	Bolzano	536	559,7			
Catania	1104	271,7	Firenze I	610	491,8			
Firenze II	1104	271,7	Genova II	986	304,3			
Genova I	1357	221,1	Messina	1492	201,1			
Milano II	1357	221,1	Milano I	814	366,6			
Napoli I	1312	238,7	Napoli II	1068	280,9			
Roma I	713	420,8	Roma II	1258	238,5			
Palermo	1465	231,1	Torino I	986	304,3			
S. Remo	1348	232,6	Udine	1258	238,5			
Torino II	1357	221,1	Venezia I	1222	245,5			
Venezia II	1492	201,1	Verona	1348	222,6			

STAZIONI ESTERE

NAZIONE	kW	metri	kC/s	NAZIONE	kW	metri	kC/s	NAZIONE	metri
ALGERIA				SVIZZERA				INGHILTERRA	
Algeri I	20	318,8	941	Beromuenster	100	539,4	556	Programma onde corte	
Algeri III	10	25,35	11835	Sottens	100	443,1	767	da ore 6,00 a ore 7,30	
BELGIO				Monteceneri	15	257,1	1167	7,30 .. 10,00	
Bruxelles	25	483,9	620					10,00 .. 11,00	
FRANCIA				INGHILTERRA				11,00 .. 12,00	
Programma nazionale				Programma nazionale				12,00 .. 18,00	
Limoges	100	443	648	North England	100	449,1	668	18,00 .. 19,15	
Parigi Villebon	100	431,7	495	Scotland	40	391,1	767	19,15 .. 19,30	
Marsiglia I	20	400,5	749	Wales	40	373,1	808	19,30 .. 21,45	
Strasburgo	20	349,2	859	Londra	100	342,1	877	21,45 .. 23,00	
Lione I	100	335,2	895	Start Point	100	307,1	977	23,00 .. 24,00	
Tolosa	100	338,6	913	Midland	40	296,2	1013		
Nizza	60	253,1	1185	North Ireland	100	285,7	1050		
Programma parigino				Programma leggero					
Parigi Romainville	10	386,4	776	Droitwich	150	1500	200		
Lione II	25	224	1339	Stazioni sincronizzate	—	261,1	1149		
Marsiglia II	10	224	1339						
Bordeaux	40	215,4	1393						
Grenoble	15	215,4	1393						

Radiomondo

I cultori dell'esperanto potranno ascoltare d'ora innanzi una loro rubrica radiofonica trasmessa dalle Radiodiffusioni Francesi. La ora d'inizio della trasmissione è quella delle 17,15 GMT e l'onda su cui viene irradiata misura 41,21 metri pari a 7280 Kc/s.

Dal 19 al 29 maggio p. v. si terrà a Scheveningen in Olanda, un concorso internazionale di esecuzione musicale, sotto gli auspici delle istituzioni culturali cittadine e della radio olandese. Il concorso sarà aperto ai cantanti, pianisti e violinisti che abbiano non meno di 15 e non oltre 30 anni. Per ogni sezione (canto, pianoforte, violino) è assegnato un primo premio di 2000 fiorini e un secondo premio di 750 fiorini, oltre a medaglie e diplomi. E' intenzione degli organizzatori che il concorso serva a lanciare i giovani artisti meritevoli verso una attività concertistica internazionale. I primi classificati avranno infatti modo di esibirsi alla Kurhaus di Scheveningen e, in un secondo tempo, con l'Orchestra del Concertgebouw di Amsterdam.

Le iscrizioni dovranno essere indirizzate, entro il 1° aprile p. v., al segretario del Concorso Dr. G. de Koot - Noorderdie 62 a - L'Aia.

Il primo servizio radio-telefonico a lunga distanza venne inaugurato in Inghilterra scettano anno fa, nel gennaio 1927. La prima convenzione si svolse tra Sir Evelyn Murray, allora segretario alle poste britanniche, e il signor Walter S. Gifford, presidente dell'American Telephone and Telegraph Company. Da allora il servizio radiotelefonico Londra-New York è stato un legame vitale fra i due paesi, sia in pace che in guerra. Fu su uno dei circuiti radio-telefonici, riservato ad uso militare, che il comando Supremo Alleato diede le prime notizie agli Stati Uniti dagli sbarchi in Normandia. Entro 60 secondi dalla comunicazione, la notizia veniva diffusa nell'altro emisfero da stazioni radio e da agenzie. Oggi attraverso la nuova centrale di Wood Street nella City di Londra passano più di 2700 chiamate alla settimana tra Londra e New York e viceversa.

Nonostante le limitazioni imposte dalla guerra, che rese necessaria la sospensione di tutti i servizi pubblici radio-telefonici ed interruppe la fabbricazione del materiale necessario, è oggi possibile in Inghilterra comunicare per radio-telefono con 45 paesi oltremare, comprese tutte le nazioni del Commonwealth. Data la scarsità di circuiti terrestri, il servizio viene mantenuto in Europa solo con Gibilterra, la Grecia, il Portogallo, la Spagna e l'URSS.

Il Governo francese ha nominato Raymond Cogniat, noto studioso e critico d'arte, commissario generale per la partecipazione francese alla Biennale di Venezia del 1948.

Il Cogniat, che è un fervente ammiratore ed un sincero amico del nostro paese, è uno fra i più noti scrittori e critici d'arte francesi, ben conosciuto fra l'altro per i suoi recenti volumi su Cézanne e su Gauguin. Il Cogniat era stato recentemente nominato commissario della Mostra dell'Impressionismo per la Francia.

DENTIFRICO ALBA RUMIANCA

radiocorriere

SETTIMANALE DELLA
RADIO ITALIANA

DIREZIONE
TORINO: VIA ARSENALE, 21 - TELEF. 41.172
ROMA: VIA BOTTEGGIO OSCURE, 54 - TELEF. 689.861
AMMINISTRAZIONE:
TORINO: VIA ARSENALE, 21 - TELEF. 41.172
PUBBLICITÀ S.r.l. P.R.A.
VIA ARSENALE, 33 - TORINO - TELEF. 52.821

LE RADIOCOMUNICAZIONI FERROVIARIE

Gli esperimenti di comunicazioni telefoniche via radio fra un treno in corsa e Roma eseguiti recentemente sulle ferrovie dello Stato italiano, hanno richiamato l'attenzione del pubblico sulle possibilità e sulla efficienza di questi collegamenti.

In verità gli studi per la realizzazione di sistemi di comunicazioni elettriche ferroviarie vennero iniziati in America fin dal 1937, ed allo stato attuale della tecnica possono essere attrezzate apparecchiature che consentano comunicazioni di emergenza, di servizio e per privati, fra i treni e la terra, fra la testa e la coda di uno stesso treno e fra un treno e l'altro in marcia. Sono in uso tre sistemi: due a correnti portanti convogliate ed il terzo via radio.

In uno dei due sistemi a correnti convogliate, destinato agli scali ferroviari e per piccole distanze, le comunicazioni si svolgono lungo le stesse rotaie, elettricamente ben connesse, con frequenze portanti piuttosto basse, dell'ordine di 10 kHz, per evitare eccessive attenuazioni. Tuttavia, per compensare le forti perdite, occorrono notevoli potenze, intorno a 500 watt in un sistema normale.

L'accoppiamento con le rotaie avviene con bobine ed attraverso i carrelli della carrozza nella quale è montato l'impianto mobile, che sono isolati elettricamente dal resto del convoglio.

Nell'altro sistema con portante convogliata le comunicazioni hanno luogo attraverso i fasci di linee telegrafiche e telefoniche che fiancheggiavano la strada ferrata. Funzionano da organi irradianti e ricevitori talai opportunamente collegati.

Il sistema è preferibile nelle zone urbane e montane. Impiega frequenze da 50 a 500 kHz; sono sufficienti piccole potenze, da 3 a 25 watt, e si modula preferibilmente di frequenza.

Nel caso i fasci di linee aeree si discostano eccessivamente dai binari, spesso è possibile mantenere la continuità del circuito con uno o due fili tesi di fianco ai binari stessi.

Interessanti esperimenti furono eseguiti in Italia alcuni anni fa con onde di qualche centinaio di metri convogliate lungo la linea di contatto della trazione elettrica. Essi dettero ottimi risultati, sia su terreno pianeggiante, sia su terreno montano e ricco di gallerie. Il collegamento si manteneva invariato anche in queste ultime, anzi migliorava per il più stretto accoppiamento fra la linea di contatto che è posta più in basso nelle gallerie, e l'aereo. Si impiegavano trasmettitori di 70 watt e si raggiunsero portate di 50 chilometri.

Ma il sistema principe è quello via radio.

Il problema presentava tempo fa serie difficoltà, in gran parte superate solo recentemente con l'impiego delle microonde e della modulazione di frequenza, o di fase. Questa modulazione è indispensabile nelle linee elettrificate e dove si utilizzano locomotive diesel-elettriche che generano notevoli disturbi elettrici, allo scopo di ottenere un alto livello segnale disturbo.

Le microonde si sono dimostrate necessarie per eliminare nelle gallerie il fenomeno della modulazione, in funzione della velocità del convoglio, delle onde stazionarie che si formano per il fatto che le gallerie si comportano pressappoco come guide d'onda tubolari. Il disturbo è maggiormente pronunciato fra 2000 e 3000 MHz.

Le guide d'onda sono condotti cavi, a sezione geometrica regolare (di solito quadrata, rettangolare o circolare) i quali posseggono la proprietà di convogliare le onde elettromagnetiche con formazione di ventri e di nodi. Per determinate dimensioni trasversali di una data guida d'onda esiste una frequenza, detta « critica » o « di taglio », al di sotto della quale la propagazione delle onde non si verifica più.

Assimilando, per prima approssimazione, una galleria vuota e di forma usuale ad una guida d'onda di sezione circolare, si deduce che, se la galleria è ad uno oppure a due binari e viene occupata rispettivamente da uno o da due treni, la sezione utile fra treno, o treni, e volta della galleria è ridottissima. Cosicché la lunghezza d'onda di taglio rientra nelle onde decimetriche, mentre nelle linee pianeggianti e prive di gallerie possono essere impiegate le onde di qualche metro. Comunque i due sistemi a onde metriche e ad onde decimetriche possono coesistere.

Le comunicazioni elettriche ferroviarie via radio permettono di mantenere i collegamenti anche durante le interruzioni delle linee ferroviarie e di quelle telefoniche e telegrafiche in filo.

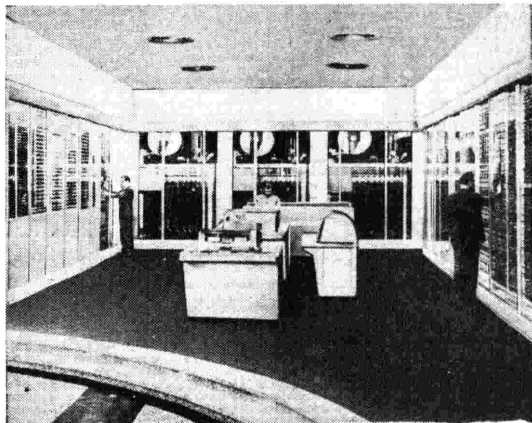
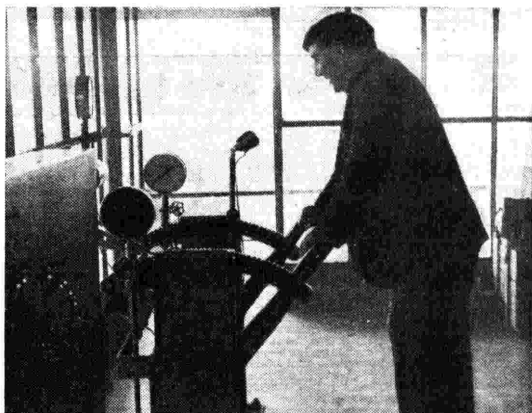
Generalmente s'impiegano radiatori coassiali direttivi, trasmettitore e ricevitore con alcuni organi comuni, nonché un relé di commutazione. Le frequenze oscillano intorno ai 3000 MHz. A terra i complessi vengono collocati in punti elevati, per esempio sulle alte torri impiegate per l'illuminazione degli scali, con comando a distanza.

Gli impianti mobili sono muniti di sospensioni elastiche, di antenna flessibile, di altoparlante di chiamata e di circuiti o dispositivi di sicurezza.

E' necessario, fra l'altro, che se il collegamento via radio si interrompe, il macchinista possa rilevare l'interruzione perché avvizi, se del caso, con cautela. All'uopo è sufficiente far emettere dalla stazione centrale, nelle pause di conversazione, degli impulsi modulati con una frequenza acustica, la cui ricezione dà al macchinista la garanzia del funzionamento regolare dell'impianto radio.

Per le zone montane si presenta più conveniente il sistema ad induzione, magari convogliando, nelle zone elettrificate, le frequenze portanti nella linea di contatto, per quanto detto sistema offre un minor numero di canali.

G. MANNINO-PATANE'



Nuove applicazioni della radio (dall'alto in basso): Una cabina di comando per gli scambi ferroviari azionati a mezzo radio in una stazione francese; la cabina è collegata radiofonicamente anche con le locomotive in manovra, le quali ricevono così esatte istruzioni di movimento - Il complesso impianto di un calcolatore elettronico, che funziona presso l'Ufficio Internazionale Scientifico di New York; esso consente una velocità di esecuzione nelle operazioni matematiche 250 volte maggiore di quella delle normali macchine calcolatrici - Per mezzo di una teleselezione l'Ufficio Postale delle Nazioni Unite, a New York, mantiene il più rapido collegamento possibile con ogni parte del mondo.

LETTERE

La grande manifestazione a premi denominata "Radiofortuna 1948" è venuta a costituire in questi ultimi giorni il motivo predominante delle LETTERE ROSSO-BLU. Molti radioascoltatori ci hanno richiesto chiarimenti sul "meccanismo" delle estrazioni, manifestando alcuni una certa preoccupazione determinata dal fatto che si ritiene che i sorteggi vengano effettuati sulla base del numero di ruolo del libretto di iscrizione.

Il sistema adottato è invece molto più semplice e garantisce ad ogni abbonato la possibilità di partecipare ai sorteggi giornalieri in condizione di assoluta parità con gli altri abbonati. Infatti a tutti i VECCHI abbonati regolarmente iscritti a ruolo alla data d'inizio della manifestazione è stato assegnato un numero generale progressivo di partecipazione al concorso. Parimenti, a tutti i NUOVI abbonati che, partire dal 1° gennaio 1948, hanno iniziato un nuovo abbonamento ed a tutti coloro che ne inizieranno uno nel corso della manifestazione viene man mano assegnato un numero progressivo in continuazione di quelli assegnati ai vecchi abbonati. LE ESTRAZIONI GIORNALIERE, che hanno luogo ogni giorno a Torino alla presenza di un rappresentante dell'intendenza di finanza e di un notaio, vengono effettuate in base ai numeri SOPRAINDICATI. Sorteggiato con la garanzia di legge un determinato numero, viene immediatamente accertato a quale abbonato esso si riferisce ed in tal modo è possibile alle ore 21,22 comunicare per radio il risultato, il domicilio ed il numero del libretto di abbonamento alle radioazioni dell'abbonato che corrisponde al numero sorteggiato. Qualora venga sorteggiato il numero corrispondente ad un abbonato che non si trova ancora in possesso del libretto verrà semplicemente precisata la decorrenza dell'abbonamento.

Chiarito così il "meccanismo" delle estrazioni, riteniamo opportuno constatare che, come è già stato ripetutamente precisato per radio e sul "Radiocorriere", il nominativo comunicato per radio non è il sicuro VINCITORE del premio, in quanto è necessario che l'abbonato dimostri di essere stato in regola con l'abbonamento almeno un giorno prima della data di estrazione. L'abbonato che non si trova in tali condizioni perderà ogni diritto al premio assegnatogli: tale premio sarà rimesso nuovamente in sorteggio in apposite "estrazioni di ricupero".

Scrive da Bologna M. C.: «Le trasmissioni del mattino non potrebbero cominciare alle ore 6,55 invece che alle 7,10? La domanda ne l'ho già rivolta altre volte, ma non ho avuto risposta. Altra cosa: perché le trasmissioni in lingua tedesca che vengono fatte da Bolzano non si effettuano praticamente mai? Dopo le 12 è altro che noi torremmo sentire».

Segnaliamo a Radio Bolzano quanto ci scrive. Nell'inquadramento delle trasmissioni la Direzione Programmi deve tener conto delle abitudini e delle esigenze, non di una sola località, ma di tutta la zona che le stazioni servono. Chi può trovarsi alle ore 6,55 in ascolto sembra e noi possa esserci anche alle 7,10. Normalmente.

rosso-blu

Protesta contro la musica sincopeata Filippo Salina ma con una argomentazione insolita. Scrive: «La musica sincopeata piace ai giovani, ma chi accetti più assiduamente le trasmissioni sono i giovani, chi paga l'abbonamento sono i vecchi». Lamenti poi che non si trasmettono canzoni allegre, quelle che un tempo recitava Dina Galli e che troppo di rado vengono messe in onda opere di Giosuè e di Niccodemi, di Benelli e di Forzano, di Adami e di Fracassi.

Che siano i padri che pagano l'abbonamento della Radio, e non i figli, la RAI lo sa, ma se anche per conciliarsi i vecchi devono far la corte ai giovani, vero? Trasmettere qualcosa delle commedie che la Galli recitava un tempo in teatro si potrebbe sì, ma hanno perduto il sapore che le fece piacere, tanto che la stessa Dina non le recita più. Faremo nostro ugualmente il desiderio.

Chiede Marino Borghi di Sorbara di Modena che si faccia posto nei programmi a delle trasmissioni musicali allestiti in modo che accostino i lavoratori dei campi. Scrive: «Ogni domenica la RAI mette in onda una trasmissione dedicata a noi contadini, ma queste trasmissioni non le ascolta nessuno perché in casa, normalmente, si parla di cose che noi già conosciamo. Sono cose quelle che vengono dette che possono interessare coloro che non sanno come è fatta una pianta, come la si innesta, come vien su, come dà il frutto, non la, che queste cose le abbiamo sotto gli occhi e le facciamo per pratica. Voi ci date dei discorsi ed è della musica che noi vogliamo e proprio di quella che piace a noi: balzer viemmi o altre cose del genere, vecchie polke, vecchie mazurke e anche molte nuove canzoni. Ma noi non quelle singhiozzate e troppo modeste. Di tali trasmissioni dovrete farne almeno una alla settimana, non di giorno, ma di sera, perché di giorno noi dobbiamo lavorare».

Il modenese Marino Borghi sarà accontentato. La musica che vuole sentire piace non soltanto ai contadini, ma anche a molte altre persone, che hanno gusti semplici e vogliono essere divertite e rallegrate. E' un genere di trasmissione che già ricorre spesso nei programmi, niente via se ne può includere anche di più, l'abbonamento è dedicato a coloro che vivono la vita dei campi. E questo senza mutare le trasmissioni domenicali dedicate agli agricoltori che vogliono essere soprattutto informative. E' esatto: molte delle cose che vengono dette, specie quelle che riguardano la coltura e il trattamento delle piante, l'allevamento del bestiame e le alternative dei raccolti, gli agricoltori le sanno praticamente, ma riteniamo che non tanto loro sgarbino il sapere che sono confermate della verità. Né crediamo loro dispiaccia essere messi al corrente dei problemi economici e sociali che si dibattono e che li interessano, del provvedimento e delle provvidenze che sono in corso di studio o di attuazione che li riguardano. Sono queste trasmissioni dei riflessi delle interazioni dell'opera che svolgono le cattedre ambulant, con funzione parallela. Ciò che le cattedre fanno in profondità, la Radio lo fa in estensione. Le poche musiche e le poche canzoni che vengono inserite tra i notiziari e le informazioni non hanno altro scopo che quello di rallegrare gli spiriti e facilitare la comprensione.

Scrive Giovanni Savorelli da Milano: «In un degli ultimi numeri del Radiocorriere è detto che l'ascoltatore che ha del criterio legge i programmi con attenzione e trova nel sì ciò che gli si confida, ciò che è di suo gusto. Ho provato a farlo, ma mi sono trovato a constatare che il cado della pedale nella brace, poiché ogni programma, specie quelli che interessano le ore del pomeriggio, si fonda sulla misura di mezzanotte. Se la RAI ritiene di sì tra i suoi abbonati un numero stragrande di ascoltatori di

LA RADIO

Molti lettori ci hanno richiesto la poesia di Morbelli sulla radio che hanno ascoltato nella recente presentazione dei nuovi assi della canzone. Eccoli accontentati:

Ho detto a una nuova cantante che m'era vicina stesera:
«Affronti il microfono la prima volta,
il mondo ti ascolta.
Chissà che spavento! Chissà che paura!
«Beh, chi se ne cura?»
«Ma, perché?»
«La radio, cos'è?»
Per molti la radio è una bimba mocciosa
che ascolta curiosa
e poi li riporta
con l'aria stentorea dei suoi apparecchi
a tutti gli orecchi;
oppure è una querula gala comare
che è pronta a ciarlare,
che è pronta a cantare, cantare entusiasta
qualunque canzone,
un'aria qualunque, a piacere: ti basta
toccare un bottone.
Ad un focolare la radio somiglia
che a fine del giorno
raduna la mamma ed il babbo, la figlia
e i figli dattorno.
E' come una fiamma ardente perenne
che arde, lontana;
è il simbolo della famiglia, che ascolta
silente, raccolta.
Soave conforto al dolore ed ai mali,
nei bianchi ospedali
la radio e la suora che allevia, a chi soffre,
le pene; e gli offre
col dono prezioso delle sue parole
un raggio di sole.
Tramuta in sorriso una lacrima amara,
la fronte rischiara
a chi, dopo un giorno di duro lavoro,
le chiede ristoro;
congiunge e accomuna coi suoi, coi canti
due cuori distanti.
Per chi da gran tempo al paese natia
ha dato l'addio
(se mai la sua voce gli giunga talvolta
ed egli l'ascolta)
la radio è la voce materna, italiana,
la Patria lontana.
L'ascolta. E si sente vicino ai suoi cari,
accanto ai suoi cari...
«Ghi pare un prodigio, una favola bella:
è quella, sì, quella
la voce del dolce paese natia,
la voce di Dio!»

MORBELLI

comozzette, perché non riserva un'onda speciale per tali trasmissioni? E' una grande responsabilità a cui tu incontro ogni giorno. L'ascoltatore milanese equivoca, ma la colpa deve essere nostra, perché non dobbiamo essere spiegati abbastanza chiaro. Ciò che abbiamo in uso dire è precisamente questo: che se vi è cosa di cui la RAI si preoccupi è che nei suoi programmi, di un giorno come di una settimana, tutti gli ascoltatori trovino qualche cosa di loro gusto. Che questo sia il suo proposito, è fuori dubbio; che sempre riesce a realizzarlo, non è detto. Può riuscirci solo se l'ascoltatore attento la soccorre. E cioè se l'ascoltatore non si lascia sfuggire le trasmissioni che in qualche modo possono interessarlo. E' una cosa che capita assai più di frequente che non si creda, a ce ne avvediamo noi a cui capita spesso di vedere richieste cose che di recente sono state eseguite o che si trovano programmate. Che gli ascoltatori a cui piacciono le canzonette siano molti lo possiamo giurare: molti sono e le canzonette è particolarmente all'ora del pasto che le vogliono sentire. Con tutto questo però la RAI non può mettere un'onda a totale disposizione di quanti amano le canzonette di trasmissione. Non lo potrebbe fare, anche se ne avesse l'intenzione, cosa che non ha, perché il numero delle onde esclusive di cui può disporre non le consente nemmeno di disimpegnare il servizio normale come vorrebbe.

gi. ml.

Radiofortuna 1948

Elenco estratti settimana 22-28 febbraio

Ecco i risultati delle estrazioni di "Radiofortuna 1948" della settimana dal 22 al 28 febbraio:

Domenica 22 febbraio - Abbonato Toni Giuseppe, fu Andrea, residente a Luca, via Diversi 3, libretto n. 1414 - Premio: Automobile Fiat 500.

Lunedì 23 febbraio - Abbonato Mazza Michele, fu Luigi, residente a S. Cipriano Picentino (Napoli), via S. Maria, via Landoli, libretto n. 24 - Premio: Micromotore "Cuccolo" Ducati.

Martedì 24 febbraio - Abbonato De Minicis Roberto, di Domenico, residente a Roma, viale Medaglie D'Oro 8, libretto n. 130616 - Premio: Apparecchio radio "Irradio" a 5 valvole.

Mercoledì 25 febbraio - Abbonato Massetti Ugo, di Mariano, residente a S. Benedetto del Tronto (Ascoli Piceno), via Bastoni 4, libretto n. 180 - Premio: Cassa speciale Ballor di 24 bottiglie.

Giovedì 26 febbraio - Abbonato Pedini Cesare, fu Giuseppe, residente a Bologna, via Bengasi 25, libretto n. 29377 - Premio: frigorifero Fiat da 100 litri.

Venerdì 27 febbraio - Abbonato Giovanelli Guido, fu Giuseppe, residente a Tione (Trento), via Pineto 2, libretto n. 89 - Premio: Apparecchio radio Ducati 5 valvole.

Sabato 28 febbraio - Abbonato Ottomello Michele, di Giuseppe, residente a Genova, piazza Vittoria 12/13, libretto n. 17553 - Premio: Bicietta da uomo e Bicietta da donna.

Per avere diritto alla liquidazione del premio, l'abbonato estratto, non oltre il 30° giorno della data di pubblicazione dei risultati dell'estrazione sul "Radiocorriere", dovrà trasmettere alla Direzione Generale della RAI, in Torino - via Arenetta 21 - in lettera raccomandata con ricevuta di ritorno od assicurata, la richiesta di liquidazione del premio, unitamente al documento dal quale risulta che egli era in "regola" con il versamento del canone almeno un giorno prima della data di estrazione.

Abbiamo scelto per voi...

CONCERTI

CONCERTO SINFONICO

diretto da Fernando Previtali, dal Teatro San Carlo di Napoli - Lunedì, ore 17 - Rete Rossa.

L'Orchestra Sinfonica di Roma della Radio Italiana si è trasferita, oggi al Teatro San Carlo di Napoli, dove terrà un interessante concerto, sotto la direzione di Fernando Previtali.

«Noi ignoriamo — scrive Proudhon — in quali condizioni Monteverdi compose la partitura dell'Orfeo su libretto del poeta Alessandro Striggio, figlio del celebre madrigalista, segretario del duca di Mantova Vincenzo Gonzaga. Il principe ereditario Francesco, che si interessava molto al nuovo stile melodrammatico creato dalla Camerata Fiorentina, sembra avere avuto una grande influenza in questa faccenda. Sotto i suoi auspici l'Orfeo fu rappresentato, nel 1607 nel corso d'una delle sedute dell'Accademia degli Invaghiti, che si teneva nel palazzo ducale. Il successo fu decisivo».

«Il poeta D. Cherubino Ferrari scrisse al Duca, dopo aver letto la partitura, ch'era impossibile dipingere i sentimenti dell'anima meglio di quello che avevano fatto il poeta e il musicista. L'Orfeo fu poi rappresentato, sotto gli auspici del duca di Mantova, a Torino due anni dopo, e, forse, a Firenze. Fu cantato in coperto a Cremona e sicuramente in altre città. La partitura fu stampata a Venezia nel 1609. Una seconda edizione ebbe luogo nel 1615».

Tutto particolare di Monteverdi è l'impiego di pezzi sinfonici (ritornelli e sinfonie) come veri motivi conduttori per assicurare l'unità del dramma ed esprimere dei sentimenti determinati».

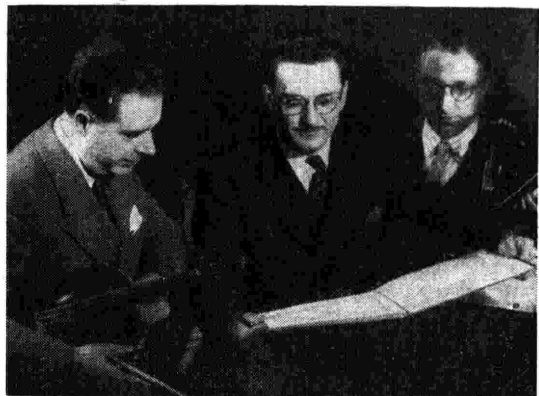
Alcuni di questi vengono oggi eseguiti in una trascrizione, per strumenti ad arco, di G. F. Malpiero.

Il primo tempo della Sinfonia n. 1 in do minore op. 68 di Brahms, s'inizia con un insistente pedale di timpani, sul quale è costruita la introduzione. Una tagliente improvvisa dissonanza sembra immergere il nostro spirito nella vivida impressione d'una notte tempestosa, piena d'angoscia; lamentosi rispondono i legni, con una figurazione sincopata, quindi riprendono l'ondeggiamento affannoso finché l'oboe, con un canto più calmo e rassegnato, conduce al vero allegro che si annuncia con accenti dolorosi.

In un nuovo tema, libantesi su linee tenute ma sostenute dal basso, riappare il motivo cromatico dell'introduzione; dall'intreccio contrappuntistico delle parti si espande un canto intimo e soave che un tema di passaggio trasforma e conduce, in *mi bemolle maggiore*, ad un'affermazione vigorosa di speranza. Lo sviluppo degli elementi musicali già esposti costituisce materia della seconda parte. La ripresa è nello stile delle sinfonie classiche, con la modificazione della tonalità. Come Beethoven, Brahms conclude questo primo tempo con un epilogo nel quale è prolungata l'idea cromatica dell'introduzione in un colore mesto e rassegnato. Soave e raccolto si manifesta il tema del secondo tempo, poi tutto sembra avvolgersi in una calma senza passione, mentre il ricordo della lotta passata appare di lontano.

Dello spirito che vive nello «scherzo» delle sinfonie classiche, nessuna traccia nel terzo tempo. Infatti questo tempo è stato pensato e sentito in stretta relazione col sentimento e col carattere del primo tempo, per quanto non manchi in esso grazia e vivacità.

Uno spirito originale e più moderno domina l'ultimo tempo che per la sua grandiosa struttura e per la sua forma tripartita sorpassa di gran lunga i soliti tempi di «finale». L'adagio iniziale dà una impressione dolorosa, tragica. Una melodia soave e commossa del cor-



no diffonde un senso di pace: si uniscono poi i tromboni e il canto diventa nobile ed elevato. Nella sua struttura somiglia all'*Inno alla Gioia* della «Nona Sinfonia» di Beethoven. La linea diventa sempre più ampia, con un carattere eroico e vittorioso che tuttavia non annulla il ricordo della lotta sostenuta. La costruzione maestosa del *finale* s'allarga in una concezione drammatica che culmina e finisce in uno slancio di grande e piena vigoria.

Il programma comprende inoltre *Tre canzoni, per strumenti* — recentissima composizione di Ghedini (vedi *Radiocorriere* n. 5) — e termina con la «suite» tratta dalla *Turandot* di Busoni.

Destino strano, quello di Ferruccio Busoni, nato a Empoli, sangue italianissimo, ma vissuto quasi sempre in Germania; universalmente noto quale trascendentale virtuoso del pianoforte e sapiente elaboratore delle musiche di Bach, egli è invece ancora poco conosciuto nelle sue qualità di compositore geniale (qualità che da poco tempo appena incominciano a rivelarsi). Fin dal 1904 Busoni lavorò ad una *Turandot*, componendo una «suite» sinfonica ispirata alla fiaba del Gozzi; fu soltanto più tardi, nel 1916, che il lavoro venne compiuto: le musiche di cui è intesata la partitura, sono spiritose, leggere, eleganti; mai si appesantiscono, mai s'intorbidisce il gusto di chi le ha scritte, e, in più di un punto, un Busoni tradizionalmente contrappuntista e costruttivo, lascia prevalere un Busoni elegiaco, sentimentale e pure romantico nel suo verismo. Le pagine che costituiscono la «suite» sono state scelte tra quelle più tipicamente significative e, anche tolte dall'opera, non perdono nulla della loro ispirazione e della loro intensa musicalità.

nell'estate 1912, quindi appena la *Sinfonia* fu resa nota, un anno dopo la morte dell'Autore) del compositore austriaco Alban Berg, l'autore di *Wozzeck* e di *Lulu*, la cui arte presenta tanti legami stilistici ed ambientali con quella di Mahler.

«Mi sono passato ancora una volta la *IX Sinfonia* di Mahler. Il primo tempo è di gran lunga la più splendida cosa che Mahler abbia mai scritto. E' l'espressione di un amore inaudito per questa Terra, la nostalgia di viverci in pace, di godere, della Terra, e della Natura, ancora fin nelle sue più riposte profondità, prima che giunga la Morte. Poiché questa viene, inarrestabile. Tutto questo primo tempo è centrato sul presagio di morte. Sempre esso si mescola con le altre sensazioni».

Tutto ciò che di terrestre si è sognato culmina in lei (di qui quella frenesia erompendo come ondate sempre nuove, dopo i passi di maggior tenerezza), con tanto maggior forza, naturalmente, là dove questo presagio di morte diventa certezza, là dove proprio in mezzo alla forza suprema del più pungente godimento della vita, si mescola con potenza ancor maggiore la realtà della morte. Per questo quel terribile a solo di viole e violini e quel

GARA FRAI MUSICISTI D'ITALIA PER UNA COMPOSIZIONE IN FORMA DI CANTATA O DI ORATORIO A CELEBRAZIONE DI S. CATERINA DA SIENA

I lavori presentati ammontano a 42 e la Commissione per l'esame delle composizioni ha già iniziato i suoi lavori.

Sono stati chiamati a far parte della Commissione esaminatrice: M^{re} ILDEBRANDO PIZZETTI; M^{re} GIORGIO FEDERICO GHEDINI; M^{re} VINCENZO TOMMASINI; M^{re} GUIDO PANNAINI; M^{re} ROBERTO LUPI (designato dal Sindacato Nazionale Musicisti); Dott. CESARE GIULIO VIOLA; P. Dott. DOMENICO PAGLIONI (designato dal Comitato per le onoranze a Santa Caterina da Siena); M^{re} GIULIO RAZZI; Dott. SERGIO PUGLIESE; M^{re} SIMONE CUCCIA (segretario).



Concerto di musiche americane a Radio Roma, sabato 21 febbraio. (Foto in alto, da sinistra a destra): Vittorio Emanuele, 1° violino dell'Orchestra Sinfonica di Radio Roma; il direttore americano Sigmund Stubbikowski ed il 1° violoncello dell'Orchestra Giuseppe Seini. (Foto in basso): Un aspetto della sala durante la trasmissione: in prima fila, da sinistra a destra: S.E. J. C. Dunn, ambasciatore degli Stati Uniti; Mr. Morey, addetto culturale dell'Ambasciata degli Stati Uniti; le LL. EE. l'Ambasciatore del Canada e signora. (Foto Waga).

CONCERTO SINFONICO

diretto da Hermann Scharren - Venerdì, ore 21 - Rete Azzurra.

A proposito dell'esecuzione della monumentale *IX Sinfonia* di Gustav Mahler, che costituirà un vero e proprio avvenimento nella vita e nella cultura musicale, ci pare opportuno rievocare questo passo d'una lettera (scritta probabilmente

suoni cavallereschi: la Morte nella sua armatura.

« Quel che segue mi appare come un sentimento di rassegnazione, sempre col pensiero a quell'al di là che s'intravede come in luce solitissima — come sulle montagne, in uno spazio rarefatto — in quel passo « misterioso » (pag. 44-45). E poi ancora, per l'ultima volta, Mahler si volge alla Terra — non più alle battaglie e all'azione, ch'egli allontana da sé come già nel *Lied von der Erde*, per mezzo di quei passi cromatici « morendo » — ma esclusivamente e interamente alla Natura. Finché la Terra ancora gli potrà offrire i suoi tesori, egli vorrà godersi: vuole, lontano da ogni affanno, farsi un focolare nella libera e sottile aria del Semmering, per aspirare in sé quell'aria, quella purissima aria terrestre, che respiri sempre più profondi, sì che il suo cuore — quel cuore che fu il più nobile fra quanti abbiamo mai battuto in terra — si espanda, si faccia sempre più grande, prima di dovere un giorno cessare di battere... ».



Ennio Porrino, autore de « I canti dell'esilio » recentemente trasmessi, in prima esecuzione assoluta, dalle stazioni della Rete Rossa.

CONCERTO SINFONICO

diretto da C. G. Gedda con la partecipazione della violinista Pina Carmirelli.
Sabato, ore 17 - Rete Rossa.

Il Concerto in re maggiore per violino e orchestra venne composto da Beethoven nel 1806 per il violinista Franz Klement che lo eseguì la prima volta al teatro « An der Wien » nello stesso anno; ma la partitura non ne fu pubblicata che tre anni dopo. Il primo tempo è ampiamente sviluppato e ha tutte le caratteristiche di un primo tempo di sinfonia; come tale ci presenta infatti nel lungo episodio orchestrale che precede l'entrata del violino solista. Si noti la parte importante affidata nelle prime battute ai timpani; questa figurazione ritmica ritorna con insistenza in tutto il movimento. Il tema principale è affidato inizialmente ai legni, il passaggio alla seconda idea comincia con un nuovo motivo in scala ascendente, motivo che è ripreso dagli strumenti: dopo l'irrompente « fortissim-



Radio Monteceneri trasmetterà nei prossimi giorni una singolare e interessantissima registrazione effettuata a Roma al « Re degli Amici », uno dei più famosi ritrovi della capitale, frequentato da uomini di governo, esponenti di partiti, letterati, artisti e giornalisti italiani e stranieri. Durante la registrazione sono state raccolte interviste da parte delle più note personalità presenti, fra le quali anche il ministro Tremelloni. Nella fotografia un gruppo di intervistati al microfono: l'illustre attore francese Michel Simon, il « re » Giovanni, l'attrice francese Monique Orban, il nostro conduttore Luigi Greco — che ha rivolto un fervido saluto ai colleghi e agli ascoltatori della Radio svizzera — e l'invitato speciale di Radio Monteceneri John Pasetti Huntington. (Foto De Martino).

mo » a tutta orchestra gli strumenti ripetono il secondo tema in re maggiore passandolo poi agli archi. Il solista entra energicamente con un passo di ottave ascendenti e dopo alcuni ornamenti virtuosistici riprende il primo tema in modo tranquillo e dolcissimo. Poi il dialogo fra il violino e l'orchestra procede serrato e vivo, alternando vigorosi contrasti a riposi pacati, fino a che l'orchestra sola, con svolgimento ampio ed eloquente, riconduce alla ripresa, la quale differisce un poco dall'esposizione poiché ora il drammatico dibattito dei sentimenti in lotta si manifesta con ancor maggiore evidenza.

Nel secondo tempo, che è un mirabile larghetto, il violino si limita inizialmente a fiorire di ricami la linea melodica affidata all'orchestra, poi si espande in ampie volate di canto.

Il finale, alliegro, è animato e vivace e segue un ritmo di danza popolare che conclude in una brillante e vivida luminosità. Il Concerto rispecchia un momento di alta beatitudine spirituale e di singolare felicità e rimane una delle pietre angolari della letteratura violinistica.

Jean-Jules-Aimable Roger-Ducasse, fu allievo di Gabriel Fauré nel Conservatorio di Parigi e vinse il « Prix de Rome » nel 1902.

Vasta è la produzione musicale di questo compositore dal gusto raffinato e tra essa — oltre alla notissima *Sarabanda* — la *Suite française* è uno dei lavori più eseguiti.

L'odierno concerto — che s'inizia con la sinfonia dell'opera *Le astuzie femminili* — composta da Cimarosa nel 1795 — termina con l'ouverture de *I maestri cantori di Norimberga*, di Wagner.

Ascolti

IL CANTO DI ELI

Venerdì 20 febbraio le stazioni della Rete Rossa hanno trasmesso *Il canto di Eli*, radiodramma di Anna Luisa Meneghini e Alberto Perrini.

Il Canto di Eli si svolge in Paradiso e un poco sulla terra. Il Paradiso è un mondo concreto, greco, governato da leggi che noi chiameremmo « borghesi ». Mentre la terra è una trottola rumorosa, i piani poetici, dunque, sono capovolti; la realtà concreta è posta nel mondo degli angeli, mentre il mondo degli uomini è rappresentato su di un piano allusivo, simbolico, fantasioso. Due linguaggi diversi. L'inverso, insomma, di quanto finora è accaduto in tutta la drammaturgia metafisica, o, più precisamente, in tutto « l'angiolismo » che ha sempre avuto, purtroppo, un sapore saccharino.

Il radiodramma di A. L. Meneghini e A. Perrini è un autentico lavoro radiofonico, basato, cioè, su specifici elementi acustici e su coordinate poetiche particolari, tendenti a creare un mondo espressivo puramente fantastico svincolato da ogni riferimento realistico. Lo spazio, le voci e le musiche sono gli unici protagonisti del Canto di Eli. In un'opera siffatta, quindi, il commento musicale assume una notevolissima funzione espressiva; all'arduo e delicato compito si è accinto il maestro Raffaele Gervasio che, dopo molto tempo (ricorderete certamente le originali e interessanti trasmissioni di Terza Pagina di Anton-Gervasio) è tornato al microfono con quella precisa, ispirata e profonda sensibilità che puntualizza e distingue la sua musica radiofonica, musica, cioè, che trae una sua intima necessità espressiva da questo nuovissimo ed affascinante campo dell'arte. Oltre l'orchestra e il coro, lo spartito di Raffaele Gervasio si serve di strumenti speciali (arpe, vibrafono, sega, ecc.) per colorire di timbri particolari un fraseggio espressivo che spesso assume pure funzioni logiche e psicologiche nel semplice e pur complesso concerto drammatico del Canto di Eli.



Ruggero Ruggeri, in procinto di recarsi in Argentina per un lungo corso di recite, ha declamato giovedì scorso il *Saluto italiano* di Giosué Carducci nella trasmissione dedicata ai fratelli giuliani.

LIBRICA

Oltre al *Barbiere di Siviglia* dalla Scala di Milano (martedì, ore 21, Rete Azzurra) la Rai trasmette questa settimana, dal San Carlo di Napoli, *Salomé*, di Strauss (sabato, ore 21,05, Rete Rossa).

Riassumiamo in breve, per i nostri lettori, la vicenda del poema di Wilde sul quale Riccardo Strauss ha costruito una delle sue opere più vitali e avvincenti. Il tetraeco Erode ha fatto arrestare Iokanahan, ma, preso da terrore superstizioso, non vuole che egli sia fatto morire né che alcuno lo veda. Salomé insiste per vedere Iokanahan: e il profeta appare sull'orlo della cisterna ove è prigioniero, scagliando terribili invettive. Salomé, lungi dall'essere inorridita, è presa di desiderio per quell'uomo tanto diverso dagli altri e vorrebbe il suo bacio. Ma il profeta, continuando nell'invettiva, si ritrae dalla cisterna. Entra Erode, al quale la moglie Erodiade tenta inutilmente di strappare l'ordine di uccidere Iokanahan. Lo otterrà invece Salomé, che il tetraeco vuol veder danzare giurando di accordarle tutto ciò che vorrà chiedere. E Salomé danza; poi, forte delle promesse, chiede al tetraeco la testa di Iokanahan su un bacile d'argento. Erode invano tenta di schermirla; Iokanahan morirà, il carnefice consegna a Salomé anelante la testa recisa del profeta e Salomé l'afferra rivolgendole parole nelle quali sfoga l'acredine della sua mostruosa lussuria. Erode, inorridito, esce con gli ospiti mentre una nube vela la luna; ma a mezzo della scala si volge un momento e, scorgendo Salomé che preme le sue labbra contro quelle della testa recisa, ha un urlo di indignazione: « Schiacciate quel mostro! ». I soldati si avventano allora su Salomé e la seppelliscono sotto i loro piedi.

PROSA

TEMPO IN PRESTITO

Nove quadri in due parti di Paul Osborn
- Lunedì ore 21. Rete Rossa.

Lunedì viene trasmessa per la Rete Rossa questa commedia già programmata per giovedì 4 marzo, e che non è potuta andare in onda alla data prestabilita per il recupero della commedia della Fiera delle Novità *Una lontana parente*, non trasmessa lunedì 1° marzo per cause di forza maggiore. Per coloro che non hanno letto la presentazione da noi fatta, ricordiamo che in questa commedia di Osborn motivi fantastici si innestano con soggetti realistici della vita quotidiana. Anche qui abbiamo a che fare con un problema: quello della morte. Ma una morte impersonata da un certo signor Brink, un signore piuttosto inopportuno che va a zonzo per il mondo presentandosi alle sue vittime per invitare a seguirlo, e da un certo punto si mette a polemizzare con il vecchio Gramps che egli vorrebbe far morire e che invece non vuole abbandonare questa terra per non lasciare per sempre il suo adorato nipotino. Puz. Anzi ad un certo momento il vecchio Gramps imprigiona su di un molo Brink per renderlo inoffensivo. Ma, evidentemente, se nessuno muore, il mondo non può vivere, e così la sovrappopolazione molti sarebbero i mai che si aggiungerebbero a quelli già esistenti.

Come si risolverà la questione? E' un interrogativo al quale potrete rispondere dopo aver ascoltato il lavoro di Osborn.

LA FIERA DELLE NOVITÀ

XII Commedia

IL NOSTRO VIAGGIO

Tre atti di Gherardo Gherardi - Giovedì, ore 21.05 - Rete Azzurra.

In una casa di campagna, dove s'è rifugiata per i bombardamenti, la signora Barberina, maestra di scuola, capita un paracadutista americano, lanciato da un aeroplano, per una azione di guerra. Siamo al tempo dell'avanzata degli alleati nell'Italia Centrale. La signora Barberina vive in quella casa, in compagnia di Ania, una signorina che l'è devota, perchè è la fidanzata di suo figlio Giovanni. Diciamo che è fidanzata, ma dovremmo dire «era» perchè Giovanni, raziato dai tedeschi molti mesi prima, è portato in Germania e poi chissà dove, è morto. Di lui la madre non ha che un pacchetto di lettere, che ricevette a mezzo di amici, nei primi tempi della sua «via crucis». Ma una madre non crede facilmente alla morte di un figlio.

Si dà il caso che il paracadutista americano è munito di falsi documenti che sono precisamente i documenti del figlio di Barberina. Scambiato per lui da gente che non lo conosceva di persona, viene annunciato alla madre, come il figlio di ritorno. Barberina, che non ha più la testa a posto, dopo tante sofferenze patite, crede senz'altro che il reduce sia Giovanni. Si stupisce molto che Ania, la fidanzata, non lo riceva con le espansioni che il caso comporta. Ma Ania non osa disingannare la vecchia signora svanita, perchè anch'essa è stanca dei sommessi ed inesistenti deliri di lei. Anche Clark,

il paracadutista, finisce per sentire il fascino della gioia di quella madre, che continua a non capire che egli non è Giovanni. Ma l'allucinazione di Barberina non può durare a lungo. Svanita, lo è, ma non pazzà, e finisce per intuire, e forza di far domande, che quel giovanotto non è suo figlio. Barberina vorrebbe ora che Ania se ne andasse. E Ania molto contenta si dispone ad andarsene, perchè è turbata e tormentata dall'amore per Giovanni che non si spegne nel suo cuore e da un oscuro senso di attrazione che prova per Clark. La vita di queste tre creature, travolta così nel crudele gioco della guerra e della morte, giunge a una soluzione altamente drammatica e dolorosamente umana.

Gherardo Gherardi, bolognese, vive da molti anni a Roma. Ha scritto una cinquantina di commedie tra atti unici e commedie in più atti. Alcune sue commedie hanno ottenuto una grande risonanza in Italia e all'estero.

Ricordiamo: *Questi ragazzi*, *Ombre cinesi*, *I figli del Marchese Lucera*, *Autunno*, *Lettere d'amore*.

Il nostro viaggio, di Gherardo Gherardi, è l'ultima commedia del Concorso «Fiera delle Novità» che viene sottoposta al giudizio del pubblico.

IL MATRIMONIO DI SGANARELLO

Un atto di Molière - Venerdì, ore 22.25 - Rete Rossa.

Il titolo originale della commedia di Molière è *Le mariage forcé*. Sganarello, vecchio e ricco, vuol sposare la bella Dorimena. Ma quando la conosce bene e si accorge che essa è una donna smaniosa di eleganza e civetteria, e vorrebbe rinunciare alla sua richiesta di nozze, le sue insistenze del fratello di Dorimena lo costringono al matrimonio.

Nata come un ballo in tre atti, la commedia fu ridotta ad un atto, e pur essendo una cosa lieve e divertente, appartiene al migliore spirito di Molière. Sono notevoli le scene in cui il protagonista si dibatte incerto circa il matrimonio, e la sua consultazione dei due filosofi, l'aristotelico e il pirroniano.

IL FIGLIO NATURALE

Quattro atti di Alessandro Dumas (figlio) - Sabato, ore 17 - Rete Azzurra.

Giacomo, figlio di Carlo Starnav viene abbandonato dal padre in tenerissima età, e raggiunge la giovinezza solo in grazia dei sacrifici materni. Si fa poi ricco, ma per merito suo e senza aiuto alcuno, e raggiunge nella società un'invidiabile posizione. Quando però si innamora d'una ragazza di nobile famiglia, la sua nascita irregolare gli viene opposta come insormontabile ostacolo; e, per una strana sorte, a rifiutarli le mani della donna amata è proprio quel padre ignoto che non aveva voluto riconoscerlo, e che è anche zio di lei.

Ma Giacomo non perde il suo coraggio; entrato nel servizio diplomatico rende al suo paese servizi così brillanti che diviene poco meno d'un eroe nazionale. A questo punto sarebbero assai lieti, i suoi nobili parenti di riconoscerlo e d'accettarlo nella famiglia; ma Giacomo rifiuterà a sua volta ciò che gli viene troppo tardi offerto.

E resta pago dell'umile ma provato affetto materno e della tenerezza della fidanzata.

TRASMISSIONI PER I BAMBINI

Mercoledì alle 18,30 nel suo programma dedicato ai piccoli, il bravo Lucignolo lancerà un appello per dotare di un apparecchio radioricettore gli Istituti Italiani che accolgono bambini ciechi bisognosi; e ciò allo scopo nobilissimo di poter offrire ai piccoli fratelli alcune ore di serenità e di letizia. Siamo perciò sicuri che a questo appello risponderanno con pronto slancio non soltanto i piccoli, ma anche i grandi.

Lucignolo si rivolgerà in modo particolare a tutti i radiocostruttori e radiorivenditori, i quali, col generoso omaggio d'un apparecchio radio, potranno realizzare tale iniziativa suggerita dai piccoli ascoltatori.

Le offerte vanno indirizzate alla Società di Lucignolo, presso Radio Bari.



Fata Bontà, animatrice delle trasmissioni per i bambini da Radio Milano.

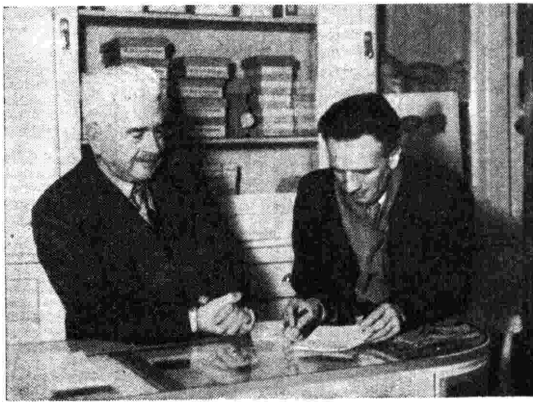
Vincitori..... alla sbarra

Appena arrivati a Lucca ci siamo accorti che il signor Giuseppe Toni (non Torri, come fu detto la prima volta) era già l'uomo più popolare di tutta la città: l'uomo del giorno, come si dice. Di lui, della Topolino fasciagli in sorte e di «Radiofortuna '48» si parlava nei caffè e sugli angoli delle strade. Siamo andati a trovarlo nel suo negozio di ottica in via Fillungo, che è un po' il Corso di Lucca, la strada più elegante e frequentata. E siccome avevamo raccolto un po' di voci sul suo conto, gli abbiamo subito rivolto una domanda un po' imbarazzante: — E' vero che lei, signor Toni, è un nemico delle automobili? Sarebbe imbarazzante per noi. — Ma il fortunato radioascoltatore ha dissipato subito l'equivoco: — Nemico no. Le avranno detto probabilmente che diversi anni fa presi in prova una macchina e prima ancora di acquistarla andai a finire in un fosso. Forse per questo per qualche tempo ho avuto un po' di risentimento verso i mezzi motorizzati. Ma ora ci ha pensato la RAI...

Il signor Giuseppe Toni è del resto un uomo molto tranquillo e ama starsene nel suo negozio, tranquillo anch'esso, dove lo hanno sorpreso fotografi e giornalisti. Sì, sì, la fortuna ha i suoi inconvenienti... — E la radio le interessa? Vogliamo dire, le interessava anche prima della trasmissione che lo ha fatto proprietario della Topolino? — Il signor Giuseppe Toni ci ha rassicurato su questo punto. Egli è un appassionato radioascoltatore; l'unica lagnanza che ha da fare è che il suo lavoro non gli lascia tutto il tempo che egli vorrebbe per ascoltarci le sue trasmissioni preferite: quelle musicali.

— Sicché lei è un amatore della musica? — L'intervistatà china modestamente la testa, ma un suo amico li presente ci dice: — Altro che amatore! Avrete dovuto sentirlo quand'era più giovane: che tenore!

E su questa battuta abbiamo lasciato il fortunato signor Giuseppe Toni, promettendogli delle trasmissioni musicali sempre più interessanti e facendoci a nostra volta promettere fermamente che il suo vecchio risentimento contro le automobili è ormai passato e che «Radiofortuna '48» ha colpito nel segno.



L'abbonato Giuseppe Toni di Lucca (a sinistra) sorteggiato nel Concorso Radiofortuna per l'automobile Fiat 500, messo in palio il 22 febbraio 1948, intervistato da Adriano Saroni di Radio Firenze.

Rete ROSSA

Ancona Bari Bologna Catania Firenze II Genova I
Milano II Napoli I Roma I Palermo S. Remo Torino II
e Venezia II.

* Le stazioni di Ancona e S. Remo trasmettono dalle 11 alle 23,15 — Firenze II, Milano II, Torino II e Venezia II dalle 11 alle 23,30, dalle 13,10 alle 15,35 e dalle 17 alle 23,15. Onde corte: Roma (dalle 20,30 alle 22,55). Busto Arsizio II e III (dalle 13,10 alle 14,20).

• Segnale orario dell'Istituto Elettrotecnico Nazionale.

7,41-9 Vede Rete Azzurra.

9,45 Notiziario cattolico.

10 — «FEDE E AVVENIRE».

10,30 Trasmissione dedicata agli agricoltori.

STAZIONI PRIME

11 — MUSICHE ROMANTICHE E MODERNE per organo interpretate da Angelo Surbone.

11,30 Messa in collegio con la Radio Vaticana.

12,05 Lettura e spiegazione del Vangelo.

12,30 Musica leggera e canzoni.

Per ANCONA - BOLOGNA I: v. locali.

12,40 Rubrica spettacoli.

STAZIONI SECONDE

11 — CANZONI eseguite dall'Orchestra all'italiana diretta da Leone Gentili, con la partecipazione di Seba Caroli, Nelly Ravioletti, Antonio Basurto, Enzo Foli.

1. Escobar: Cordobesta; 2. Goetschius-Dean: Ti sogno ancor; 3. Frustat-Mangini: Visione; 4. Ceccorossi: Lacrime d'amore; 5. Marchetti: E tu; 6. Bernoldi-Liri: Sirena sul mio cuore; 7. Olivieri: Orizzonte perduto; 8. Pacini-Rovi: Passo per quella via.

11,30 Musiche campestri, 11,50 Motivi da operette.

12,10-12,30 Album di canzoni.

Per GENOVA I: 12,30-12,50 V. locali.

12,50 I mercati finanziari e commerciali americani ed inglesi. 12,56 Calendario Antonetto.

• 13 — Segnale orario. Giornale radio. La domenica sportiva Buton.

13,10 Carillon (Manetti e Roberts).

13,13 ORCHESTRA D'ARCHI diretta da G. Campese, Cantano: G. Gresi, G. Fedeli, I. Giorgio e S. Bruni (Grandi Marche Associate).

13,40 Album di canzoni. Cantata: Dina Palma, Al pianoforte: Nello Segurini.

13,55 «Cinquant'anni fa» (Biemme e C.).

14,05 I programma della settimana: «Parla il programmatista».

14,13 CURA MUSICALE, fantasia di Nelli e Benini. 14,40 «Ascoltate questa sera...».

14,45 Trasmissioni locali.

ANCONA - FIRENZE II - GENOVA I - MILANO II - TORINO II - SAN REMO - VENEZIA II: Musiche da riviste e operette americane.

15,20 Rassegna della stampa internazionale.

15,30-15,35 Boll. meteor. e delle interruzioni stradali. Per NAPOLI I: 15,45-16,30 Vede locali. Per BOLOGNA I: GENOVA I - SAN REMO: 16-16,30 Vede locali.

16,30 RADIOCRONACA DEL SECONDO TEMPO DI UNA PARTITA DEL CAMPIONATO DI CALCIO (Casa Cinzano).

17,30 Dal Teatro Comunale di Firenze: Concerto sinfonico direttore PAUL VAN KEMPEN con la partecipazione del violinista Giorgio Kulenkampff

Parte prima: 1. Mozart: Le nozze di Figaro, ouverture; 2. Mendelssohn: Concerto in mi minore per violino e orchestra. Parte seconda: Bruckner: Sinfonia n. 4, in mi bemolle magg. (detta «Romantica»); 4. Allegro molto moderato, b) Andante; c) Scherzo; d) Finale. Nell'intervallo: Notizie sportive (Casa Cinzano).

19,40 Notizie sportive (Casa Cinzano).

• 20 — Segnale orario. Giornale radio. Notiziario sportivo Buton.

20,23 R. F. 48.

20,40 ARCOBALENO, settimanale radiofonico di attualità.

21,10 AVETE LA PAROLA (Sotto a chi tocca), programma presentato da Silvio Gili (Florio - Giovimme - Martini e Rossi - Ruffino).

22 — CONCERTO del violoncellista Enrico Maldardi. Al pianoforte: Armando Renzi. Brahms: Sonata in mi minore.

22,25 «L'APPRODO», quindicinale di letteratura e d'arte a cura di Adriano Seroni - Serie prima di classici stranieri: Le lettere a Saffo di G. Rousseau.

22,45 Notizie sportive.

22,58-24 Vede Rete Azzurra.

Rete AZZURRA

Bari II - Bologna II - Bolzano Firenze I - Genova II - Messina Milano I - Napoli II - Roma II - Torino I - Udine - Venezia I - Verona

• Le stazioni di Messina, Udine e Verona trasmettono dalle 11 alle 23,15 — Bari II, Napoli II e Roma II dalle 11 alle 12,30, dalle 13,10 alle 15 e dalle 17,30 alle 23,15 — Bologna II dalle 13,10 alle 14,05 e dalle 17,30 alle 23,15. Onde corte: Busto Arsizio I e IV (dalle 21,45 alle 22,58).

• Segnale orario dell'Istituto Elettrotecnico Nazionale.

7,41 Dettatura delle previsioni del tempo.

7,45 Culto evangelico.

8 — Segnale orario. Giornale radio.

8,10 «Buongiorno» e Musiche del buongiorno - Complesso Aurora.

8,45-9 La Radio per i medici.

Per BOLZANO: 9-9,10 V. locali.

9,45 Notiziario cattolico.

Per BOLZANO vedi locali.

10 — «FEDE E AVVENIRE».

10,30 Trasmissione dedicata agli agricoltori.

STAZIONI PRIME

11 — MUSICHE ROMANTICHE E MODERNE per organo interpretate da Angelo Surbone. 1. Torres: Saeta; 2. Capocci: a) Preghiera, b) Capriccio; 3. Widor: Andante cantabile, dalla «Sinfonia-sonata», op. 13 n. 4; 4. Dubois: Inno al tramonto; 5. Gignou: Toccata.

11,30 Messa in collegio con la Radio Vaticana.

12,05 Lettura e spiegazione del Vangelo.

Per BOLZANO: 12,05-12,35 V. locali.

12,30 Musica leggera e canzoni.

Per FIRENZE II - MILANO I: 12,30-12,40 V. loc.

Per TORINO I: 12,30-12,50 Vede locali.

12,40 Rubrica spettacoli.

STAZIONI SECONDE

11 — CANZONI eseguite dall'Orchestra all'italiana diretta da Leone Gentili.

11,30 Musiche campestri 11,50 Motivi da operette

12,10-12,30 Album di canzoni.

12,50 I mercati finanziari e commerciali americani ed inglesi - 12,56 Calendario Antonetto.

• 13 — Segnale orario. Giornale radio. La domenica sportiva Buton.

13,10 Carillon (Manetti e Roberts).

13,18 APPUNTAMENTO CON LA WARNER BROS

13,33 «Ascoltate questa sera...».

13,35 SIGNORI, ENTRA LA CORTE! Radio-processo di Giuschi con Radiogiuria popolare (Ditta Gazzoni di Bologna).

13,55 «Cinquant'anni fa» (Biemme e C.).

14 — Boll. meteor. e delle interruzioni stradali.

14,05-14,45 Trasmissioni locali.

BARI II - MESSINA - NAPOLI II: Ritmici e canzoni - 14,40-15 (con ROMA III): Romanze celebri.

Per MILANO I - UDINE - VENEZIA I - VERONA: 16-16,30 Vede locali.

16,30 RADIOCRONACA DEL SECONDO TEMPO DI UNA PARTITA DEL CAMPIONATO DI CALCIO (Casa Cinzano).

17,30 Orchestra a plectro Rinaldi.

18 — CARNET DI BALLO (Bettinoni).

18,45 Notizie sportive (Casa Cinzano).

19 — Musica operistica.

19,40 Notizie sportive (Casa Cinzano).

• 20 — Segnale orario. Giornale radio. Notiziario sportivo Buton.

20,23 R. F. 48.

20,40 VENTI MINUTI DI ALLEGRIA. Orchestra diretta da Ernesto Nicelli (Ditta Mugnetti). Per BOLZANO: 20,40-21,35 Vede locali.

21 — CONCERTO DEL GRUPPO STRUMENTALE DA CAMERA DI RADIO TORINO diretto da MARIO SALERNO.

Brahms: Quintetto in fa minore, op. 34: a) Allegro non troppo; b) Andante un poco adagio; c) Scherzo; d) Allegro; e) Finale. - Esecutori: Mario Salerno, pianoforte; Renato Biffoli, primo violino; Umberto Rosmo, secondo violino; Ugo Gossiano, viola; Giuseppe Petrali, violoncello.

21,35 PIPPO BARZIZZA e la sua orchestra.

22,10 Il museo non è noioso.

22,35 ORCHESTRA diretta da Giovanni Fassino.

22,45 La giornata sportiva.

22,55 L'oroscopo di domani (Soc. It. Chlorodont).

23 — «Oggi in Italia». Giornale radio.

23,15 «Bacchetta d'oro 1948». Dalla Taverna Municipale di Bolzano - Orchestra diretta da Susani Ditta G. B. Pezzoli di Padova).

23,50 «Bunuanotte».

23,55 Dettatura delle previsioni del tempo.

• 24 — Segnale orario.

Locali

ANCONA: 12,30-12,40 «Alma mater».

14,45-15 Notiziario emiliano-romagnolo.

BARI I: 14,45 Notiziario - 14,50-15,20 «La caravella», attualità.

BOLOGNA I: 12,30-12,40 «Alma mater», trasm. per l'Università di Bologna - 14,45 Notiziario - 15-15,20 «Ehi, chial scusci» - 16-16,30 Teatro: «Viaggio di nozze», commedia dialettale in un atto.

BOLZANO: 7,45-8 Musiche del mattino - 9-9,10 Notiziario locale - 9,45-10 Vangelo in italiano - 16-16,30 Vangelo in tedesco - 12,15-12,56 Programma tedesco. Comunicati - 14,05-14,30 Coro S.C.A.L. di Mezzolombardo - 20,40-21,35 Programma tedesco.

CATANIA: 14,45 Notiziario - 14,50-15,20 «Tutta la città ne parla».

FIRENZE I: 12,30 Palestrina: «Super flumina Babylonis» - 12,35-12,40 «Le parole hanno col vento» - 14,05 «Il piatto del giorno» - 14,20 «Il collezionista di dischi» - 14,35 Radiosettimana - 14,50-15 Notiz.

GENOVA I: 12,30-12,50 La domenica in Liguria. Rubrica - 16-16,30 Commedia in dialetto genovese.

GENOVA II: 14,45-14,59 Notiziario interregionale ligure-piemontese.

MILANO I: 12,30-12,50 Musiche ritmo-hawaiane - 14,05 Notiziario regionale - 14,15-14,45 Girotondo - 16-16,30 L'angolo di Fata Donatella.

NAPOLI I: 14,45 Cronaca di Napoli - 14,50-15,20 Succede a Napoli - 15,45-16,30 «Masaniello», di A. Costa-Giolio, a cura di E. Grassi.

PALERMO: 14,45-14,50 Notiziario.

ROMA II: 14,05 «Radio Campidoglio», a cura di Mario Adriano Bernoni - 14,35-14,40 Rubrica spettacoli.

SAN REMO: 16-16,30 Commedia.

TORINO I: 12,30-12,50 Orchestra Scala d'oro diretta da Bruno Canfora - 14,05 Notiziario interregionale ligure-piemontese - 14,10-14,40 «Torino '48», radioprogramma di tutta cittadina.

UDINE - VENEZIA I - VERONA: 14,05 Eugenio Ottolenghi: «La settimana nelle provincie venete» - 14,15-14,45 Concerto della pianista Ginevra Artusi: 1. Bach: Due preludi e fuga; 2. Beethoven: Sonata op. 109; 3. Chopin: Quattro preludi - 16-16,30 «L'angolo dei bimbi».

Una scoperta per la cura della CARIE DENTARIA

I giornali americani pubblicano ed il CORRIERE DELLA SERA del 23-4-1946 riporta come nuova scoperta l'uso del fluoruro per la cura della carie.

Ora da anni esiste in Italia un preparato per l'igiene dentaria che porta il nome di ORO-SAN, in cui parte principale attiva è precisamente la fluorina.

In tal modo con il dentifricio ORO-SAN, l'Italia ha già affermato il suo primato anche in questo campo della prevenzione e cura della carie dentaria.

Chiedetelo nelle farmacie e al concessionario L. PALASCANO Bologna - Via Impero, 5

TRICOFILINA

ascoltate ogni venerdì alle 22,40

«Avanti, c'è posto»

Rete ROSSA

Ancona - Bari I - Bologna I - Catania - Firenze II - Genova I
Milano II - Napoli I - Roma I - Palermo - San Remo - Torino II e Venezia II.

● Le stazioni di Ancona e S. Remo trasmettono dalle 11 alle 23,20 — Firenze II Milano II - Torino II e Venezia II dalle 13,10 alle 15,15 e dalle 17 alle 23,20.
Onde corte: Roma (dalle 20,30 alle 22,58).

● Segnale orario dell'Istituto Elettrotecnico Nazionale.

- 7,10 Dettatura delle previsioni del tempo.
7,15 Segnale orario. Giornale radio.
7,26 «Buongiorno» e Musiche del buongiorno.
● 8 — Segnale orario. Giornale radio.
8,10-8,20 Per la donna: «Mamme e massaie».
Per PALERMO - CATANIA: 8,30-8,30 V. locali.
11 — ORCHESTRA D'ARCHI diretta da Campese.
11,30 La Radio per le Scuole elementari superiori: a) «Un dono prezioso», di Teresa Gasparini Cipri; b) Fantasia risorgimentale.
12 — Radio Naja (per l'Esercito).
12,25 Musica leggera e canzoni.
Eventuali rubriche locali.
ANCONA - BARI I - CATANIA - MESSINA - NAPOLI II - PALERMO - ROMA I - SAN REMO: 12,50-12,56 Listino Borsa di Roma.
12,56 Calendario Antonetto.
● 13 — Segnale orario. Giornale radio.
13,10 Carrillon (Manetti e Roberts).
13,13 OTTOCENTO PERISTICO ITALIANO.
13,50 «Ascoltate questa sera».
13,55 «Cinquant'anni fa» (Biemme e C.).
14,05 Album di canzoni.
Per BOLOGNA I vedi locali.
14,18 «FINESTRA SUL MONDO».
14,35 FRANCESCO FERRARI e la sua orchestra.
(Grandi Marche Associate).
● 15 — Segnale orario. Giornale radio. Bollettino meteorologico e delle interruzioni stradali.
15,15-15,20 Notiziario locale.
Per CATANIA: 16,50-17 Vedi locali.
Per GENOVA I - SAN REMO: 16,50-17 V. locali.

17 — Dal Teatro San Carlo di Napoli:

Concerto sinfonico

dell'Orchestra di Roma della Radio Italiana
in collaborazione con l'Associazione musicale «A. Scarlatti»

direttore FERNANDO PREVITALI

Prima parte: 1. Monteverdi: *Strofe e ritornielli dall'Orfeo*; 2. Brahms: *Sinfonia n. 1 in do minore*, op. 68; - Seconda parte: 3. Ghedini: *Tre canzoni per orchestra*; 4. Busoni: *Turandot*, suite sinfonica; 5. Wagner: *I maestri cantori di Norimberga*, preludio.
Nell'intervallo: Libero Bigiarelli: «Narratori giovani».

19,13 IL VOSTRO AMICO presenta un programma di canzoni richiesto dagli ascoltatori al Servizio Opinione della RAI.

19,40 «Università internazionale Guglielmo Marconi»: Raulo Bilandini: «Ricordi di Filippo Erede».

● 20 — Segnale orario. Giornale radio. Notiziario sportivo Buton.

20,22 R. F. '48.

20,40 E' ACCADUTA ANCHE QUESTA, a cura di Amerigo Gomez (Ditta Zampoli e Brogi).
Per CATANIA e PALERMO vedi locali.

21 — Tempo in prestito

Tre atti di PAUL OSBORN

Compagnia di Prosa di Mario Milano

Regia di Enzo Ferrieri

Personaggi: Fud; Giuliano Northup (Grempe); Nellie (Granny); Il signor Brink; Marcia Giles; Demetria Riffle; Un ragazzo; Un operaio; Il dottor Evans; Il signor Pilbeam; Il signor Grimes; Lo sceriffo Burlington.

22,35 CONCERTO della pianista Loredana Franceschini e del soprano Norma Andreotti con la collaborazione pianistica di Guido Turchi.
1. Vivaldi-Bach: Concerto: a) Allegro, b) Adagio, c) Allegro; 2. Haydn: *Oh, donna!*; 3. Haydn: *Mia madre mi dice di arricciarmi i capelli*; 4. Scott: *Ninna nanna*; 5. Debussy: *Due preludi*: a) *Général Lavine*, b) *Danse de Puck*.

22,58 L'oroscopo di domani (Sc. It. Chlorodont).

23 — «Oggi in Italia. Giornale radio».

23,20 «Bacchetta d'oro 1948». Dal Gran Caffè Olivo di Verona - Orchestra diretta da Ravazzini (Ditta G. B. Pezzoli di Padova).

23,45 Ultime notizie. 23,50 «Buonanotte».

23,55 Dettatura delle previsioni del tempo.

● 24 — Segnale orario.

Rete AZZURRA

Bari II - Bologna II - Bolzano - Firenze I - Genova II - Messina - Milano I - Napoli II - Roma II - Torino I - Udine - Venezia I - Verona.

● Le stazioni di Messina, Udine e Verona trasmettono dalle 11 alle 23,20 — Bari II - Bologna II - Napoli II e Roma II dalle 13,10 alle 14,35 (Bologna II 14,20 - Roma II 14,50) e dalle 17,30 alle 23,20.

Onde corte: Busto Arsizio II e III (dalle 15,15 alle 14,20).
Busto Arsizio I e IV dalle 21,45 alle 22,58.

● Segnale orario dell'Istituto Elettrotecnico Nazionale.

- 7,10-8,10 Come Rete Rossa.
Per BOLZANO: 8,20-8,30 V. locali.
Per FIRENZE I: 8,20-8,25 V. locali.
8,10-8,20 Per la donna: «Mamme e massaie».
11 — ORCHESTRA D'ARCHI diretta da G. Campese, Cantano: I. Giorgio, G. Fedeli ed A. Leveque.
11,30 La Radio per le Scuole elementari superiori.
12 — Radio Naja (per l'Esercito).
Per BOLZANO: 12,15-12,56 V. locali.
12,25 Musica leggera e canzoni.
Eventuali rubriche locali e rubrica spettacoli.
12,56 Calendario Antonetto.
● 13 Segnale orario. Giornale radio.
13,10 Carrillon (Manetti e Roberts).
13,18 ORCHESTRA CETRA diretta da Beppe Mojette (Grandi Marche Associate).
Nell'intervallo: «Ascoltate questa sera...».
13,55 «Cinquant'anni fa» (Biemme e C.).
14 — Giornale radio. Boll. meteor. e delle interruzioni stradali.
14,14 Listino della Borsa di Milano e Borsa Cotoni di New York.
14,20-14,45 Trasmissioni locali.
BARI II - MESSINA - NAPOLI II - ROMA II: 14,20-14,35 Danze d'altri tempi.
Per ROMA II: 14,35-14,50 V. locali.
Per UDINE - VENEZIA I: 14,45-15 Vedi locali.
Per MILANO I: 15,40-17 Vedi locali.
17 — Paradisi artificiali.
17,30 La voce di Londra.
18 — ORCHESTRA diretta da Ernesto Nicelli - Cantano: A. Denelli, G. France e L. Giorgi.
1. Vaccari: *Le fiabe della nonna*; 2. Russo: *Notturno d'amore*; 3. Abel: *Donna di là*; 4. Lotero: *Botero*; 5. Raimondo: *Quel che non morrà*; 6. Cesarini-Giovanetti: *Madonna Siena*; 7. Redi: *Ninna nanna ai bimbi del mondo*; 8. Zecca: *Sorrido d'angelo*.
18,35 ORCHESTRA ARMONIOSA - Cantano: E. Beltrami, C. Dupont, M. Mauri, S. Merlini e F. Ferrari.
1. Escobar: *Allegro*, della «Suite ritmica»;
2. Clemes: *Cose da nulla*; 3. Alstone-Rampoldi: *Je vous attends*; 4. Bessi-Tessoni: *All'equatore*;
5. Pagano-Cherubini: *Ti chiamerò mistero*;
6. Klemont-Filbelio: *Susy*; 7. Deloof-Candrix: *Musica per te*.
19 — Attualità.
Per BOLZANO: 19,20 Vedi locali.
19,10 CONCERTO della pianista Lisel Chazallettes Isale.
1. Bach: da *Il clavicembalo in re maggiore*: a) *Preludio* e *fuga in re minore*; b) *Preludio* e *fuga in fa maggiore*; 2. Brahms: *Quarta ballata*, op. 10; 3. Debussy: *Jardins sous la pluie*, da «Estampes»; 4. De Falla: *Danza del fuoco*, da «L'amore stregone».
19,30 «Il contemporaneo», rubrica radiofonica culturale.
19,40 Qualche disco.
19,50 Attualità sportiva.
● 20 — Segnale orario. Giornale radio. Notiziario sportivo Buton.
20,22 R. F. '48.
20,40 IL MICROFONO VAGABONDO (Orologio Cyma-Tavannes).
21 — Concerto sinfonico-vocale
organizzato per conto della Casa Martini e Rossi di Torino, diretto da MARIO FIGHERA con la partecipazione del soprano Graziella Valle e del tenore Francesco Albanese.
1. Wolf Ferrari: *L'amore medico*, ouverture;
2. Gounod: *Faust*, «Salve dimora»; 3. Cilea: *Adriana Lecouvreur*, «Poveri Bori»; 4. Wagner: *Lohengrin*, «Da voi lontano»; 5. Puccini: *Bohème*, «Donde lieta uscì»; 6. Mussorgsky: *Boris Godunov*, polacca; 7. Verdi: *Lula Miller*, «Quando le sere al placido»; 8. Wagner: *Lohengrin*, «Sola nel miel prim'anni»; 9. Persico: *La locandiera*, «Mirandolina, mia disperazione»; 10. Alfano: *Ressurrezioni*, «Dio pietoso»; 11. Wagner: *L'oro del Reno*, entrata degli dei nel Walhalla.
22,30 I DISCORSI ALTRUI. Rivista di Giordano e Vannini.
22,58-24 Come Rete Rossa.

Locali

ANCONA: 12,25 Lettere a Radio Ancona - 12,35-12,45 Notiziario.
BARI I: 12,25-12,35 Commento alla domenica sportiva - 15,15 Notiziario - 15,20-15,30 Notiziario per gli italiani del Mediterraneo.

BOLZANO I: 12,45-12,56 Conversazione - 14,05-14,18 Listino borsa e notizie.
BOLZANO: 8,20-8,30 Notiziario locale - 12,15-12,56 Programma in lingua tedesca. Comunicato - 18,20 Programma in tedesco.

CATANIA: 8,20-8,30 Notiziario - 12,25-12,35 Notiziario regionale - 15,15-15,20 Notiziario - 16,50-17 Notiziario di scrittori nostri, a cura di Riccardo Mangano - 20,40-21 Notiziario ed attualità.

FIRENZE I: 8,20-8,25 Bollettino ortofruttilico - 12,25-12,35 «Panorama», giornale d'attualità - 14,20 Notiziario - 14,30-14,50 «Do re mi», enciclopedia musicale - Listino Borsa di Firenze.

GENOVA I: 12,25-12,35 La guida dello spettatore - 15,15-15,20 Notiziario economico e meteorologico del porto - 16,55-17 Richieste di collocamento.

GENOVA II: 14,20 Notiziario interreg. - 14,30-14,40 Listino Borsa di Genova e Torino.

MILANO I: 12,25-12,35 «Oggi e...» - 14,20 Notiziario - 14,35-14,40 Notizie sportive - 16,50-17 Saggi di interpretazione pianistica a cura di Pietro Montani.

NAPOLI I: 12,25-12,35 Radio Ateno - 15,15 Cronaca napoletana e del Mezzogiorno - 15,20-15,30 Rassegna dello sport.

PALERMO: 8,20-8,30 Notiziario - 12,25-12,35 Notiziario reg. - 15,15-15,20 Notiziario siciliano e notizie locali - 20,40-21 Notiziario e attualità.

ROMA I: 15,15 Notiziario regionale - 15,20-15,30 Notiziario per gli italiani del Mediterraneo.

ROMA II: 14,35-14,50 Rubrica spettacoli - «Bello e brutto», note di V. Mariani.

SAN REMO: 15,15-15,30 a 16,55-17 Vedi Genova I.

TORINO I: 12,25-12,35 «L'occhio sul cinema» e critica teatrale - 14,20 Notiziario interreg. - 14,30-14,40 Listino Borsa Genova e Torino.

UDINE - VENEZIA I - VERONA: 12,25-12,35 Cronache d'arte - 14,20 Notiziario - 14,30-14,45 La voce dell'Università di Padova - UDINE - VENEZIA I: 14,45-15 Notiziario Venezia Giulia.

Un buon consiglio...

In pochi secondi il TONICO CAMELIA pulisce la pelle otto volte più del sapone rendendo il vostro viso più bello e la vostra carnagione meravigliosamente fresca e giovanile.

Pelle untuosa, punti neri, pori dilatati e foruncoli in breve saranno eliminati, perché il TONICO CAMELIA oltre alla profonda pulizia esercita pure una forte azione riattivante della circolazione del sangue.

Un batuffolo di cotone imbevuto di TONICO CAMELIA e passato sul viso vi darà un risultato sorprendente. In due minuti la vostra carnagione acquisterà una trasparente smaglianza che vi renderà dieci volte più bella. Ottima base per la cipria. Trovati nelle migliori profumerie e farmacie o inviando vaglia di L. 300 al Labor. Ig. Angelo Vai - Piacenza.

Tonico Camelia
RENDE 10 VOLTE PIÙ BELLA
LA VOSTRA CARNAGIONE

TRICOFILINA

ascoltate ogni venerdì
alle 20,40

«Avanti, c'è posto»

Autonome

TRIESTE

7.15 Calendario e musica del mattino. 7.30-7.45 Segnale e notiziario. 11.30 Dal repertorio fonografico. 12.10 Ritmi e canzoni. 13 Segnale orario e notiziario. 13.18 Musica varia. 13.55 Cinquant'anni fa. 14 Musica varia. 14.15 Nuovo Mondo. 15.10 Borsa. 17.30 Musica varia. 18.30 Tè danzante. 19 Università per radio. 19.15 Musica riprodotta. 20 Segnale orario e notiziario. 21 Programma vario. 23 Notiziario. 23.15-24 Club notturno.

RADIO SARDEGNA

7.30 Musiche del Buongiorno. 8 Segnale orario. Giornale radio. 8.10-8.20 Per la donna: «Mamme e massae». 12 Ritmi, canzoni e melodie. Nell'intervallo: I programmi del giorno. 12.45 Strumenti del jazz. 13 Segnale orario. Giornale radio. 13.10 Carillon. 13.13 Ottocento operistico italiano. 13.50 Commento sportivo del lunedì. 14.05 Album di canzoni. 14.18 «Finestra sul mondo». 14.35 Francesco Ferrari e la sua orchestra. 15 Segnale orario. Giornale radio. 15.10-15.13 Bollettino meteorologico. Questa sera ascolterete... 18.55 Movimento porti dell'isola. 19 Musiche richieste. 20 Segnale orario. Giornale radio. Notiziario Buton. 20.22 Radiotorta. 1948. 20.30 Notiziario regionale. 20.40 Musica per il cinema (pittori (Quartetto di Cagliari). 21 «Prete signori, non ne ridete!», un atto di G. Bori. 21.35 Musiche sinfoniche dirette da Côtant Lambert. 22 Suite dal balletto «Adam Zero». 22 Musica varia. 22.30 Romanze da opere liriche. 22.55 Prospetto di domani. 23 Oggi in Italia. Giornale radio. 23.20 Musica da ballo. 23.45 Ultime notizie. 23.50 Programma di martedì. 23.52-23.55 Bollettino meteorologico.

Estere

ALGERIA

20.30 Notiziario algerino. 20.40 Musica riprodotta. 21 Concerto dell'organista Marie Antoinette Gard. 21.15 Rassegna femminile. 21.35 Musica leggera riprodotta. 21.45 Notiziario. 22.05 Jazz sinfonico (dischi). 22.15 Cabaret fantastico. 22.30 Concerto del pianista Georges Charrière. 22.45 Pierre Drive: «Mauprat». 23.30 Varietà. 23.15 Musica da ballo riprodotta. 0.45 Notiziario.

BELGIO

BRUXELLES

18.10 Musica sinfonica riprodotta. 1. Fanciulli: Sinfonia in re minore di Giazont; Chopiniana op. 48. 20 Musica da ballo riprodotta. 20.15 Concerto della cantante Marguerite Reimers: «Musica di compositori viennesi contemporanei di Mozart». 20.45 Notiziario. 21 Musica operettistica svedese riprodotta. 21.30 Cabaret. 22.05 Il giardino dei poeti. 22.15 Concerto orchestrale diretto da Georges Béhague. 1. Musci: Tre concerti brandeburghesi; 2. Stravinskij: Concerto in mi bemolle. 22.45 Musica strumentale riprodotta. 23 Notiziario. 23.15 Sinfonia da ballo riprodotta. 23.55 Notiziario.

FRANCIA

PROGRAMMA NAZIONALE

17 Concerto orchestrale diretto da Pierre Monteux. 1. Rameau: Barcarolle, prima suite da balletto; 2. Gluck: Orfeo, scena dei Campi Elisi; 3. Schubert: Rosamunda, ouverture; 4. Chabrier: Suite pastorale; 5. Chopin: Toccata; Scene infantili. 19 Notiziario. 19.35 Pagine: Sonata concertante per chitarra e violino, interpretata da Ida Presti; e da Isaac Idou. 20.07 «Ora scorsa», con l'Orchestra Edison. 20.30 Concerto orchestrale diretto da René Cochet. 1. Moszkowsky: Aria da balletto;

2. Aubert: Vecchia canzone spagnola; 3. Berlioz: A travers Paris; 21.02 Notiziario. 21.35 Teatro. 1. Rikonen Uchi: Il diavolo ha paura di sua moglie; 2. Serge Dumas: La vita è fatta così; 23.45 «Lunedì sulla montagna». 0.10 Varietà. 0.30 Notiziario.

PROGRAMMA PARIGINO

20 Concerto della pianista Monique Haas. 1. Ravel: Le Tombeau de Couperin. 21.05 «Queste sera su Francia». 21.05 Ricordi di famiglia. 21.30 «Viviani e la sua». 21.50 Concerto sinfonico diretto da D. R. Inghelbrecht. 23.30 Notiziario. 23.45 Pierre Bérive: «Cagliostro».

INGHILTERRA

PROGRAMMA NAZIONALE

18 Musica da ballo, interpretata da Oscar Rabin e dalla sua banda. Cantata Harry Davis. 18.40 Peter Bourne e Peter Cannegi, alianti, apriti e accetti da Archie Andrews. 20 Notiziario. 20.20 Musica riprodotta. 1. Millhaud: a) Scaramouche; b) La creazione del mondo. 20.45 Paul Adam e il suo complesso. Cantata Ili Raloon. 21.15 Musica operistica riprodotta. 21.30 Wagner: Le Walkirie. 22 Rievista. 23 Notiziario. 23.15 Marlowe: «L'ebreo di Alda». 0.45 Rossini: «L'occasione fa il Lord».

PROGRAMMA LEGGERO

14.30 Concerto sinfonico diretto da Ian White. 1. Schubert: Rosamunda, ouverture; 2. Prokofiev: Sinfonia classica; 3. Grieg: Danze norvegesi, op. 35; 4. Giallombardo: Danza. 18.12. 15.30 Concerto bandistico diretto da Herbert Antcliffe. 17 Billy Meyer e la sua musica. Cantata Mary Denis. 17.50 Stan Atkins e la sua banda. 18.40 Joe Lowe e la sua orchestra. 20.15 Orchestra leggera diretta da Fred Alexander. 21 Notiziario. 22.30 Musica da ballo, con Gerald e la sua orchestra, Teddy Foster e la sua orchestra e Sissone Gruppoli e il suo quintetto. 23.30 Rievista Orchestra diretta da Frank Correll. 24 Notiziario. 0.15 Album di canzoni. 0.35 Edmund Ross e la sua banda rumble.

PROGRAMMA ONDE CORTE

6.30 Concerto orchestrale diretto da Robert Irving. 1. Rossini: La scala di seta, ouverture; 2. Aubert: Suite dal balletto «Les rendez-vous»; 3. Delibes: Aria e danza per arli; 4. Grandjean: Danza spagnola. 7.15 Sandy Macpherson all'organo da teatro. 8.15 Dischi richiesti. 9.15 Canzoni popolari irlandesi. 10.45 Cantata Ed McHenry. 11 Concerto vocale-instrumentale diretto da Walter Goehr, con la partecipazione del soprano Vera Terry, del mezzosoprano Anna Polak, del tenore Webster Booth, del baritone Frederick Harvey e del pianista Eric Harrison. 12.15 Musica da ballo riprodotta. 12.30 Concerto bandistico, diretto da Basil Brown. 13.15 Musiche preferite. 14.45 Rex Leopold e i suoi suonatori. 15.15 Musica da camera. 16.15 Varietà. 21.15 Rievista. 22.15 Dischi richiesti. 23 George Scott-Wood e i suoi armonici. 23.30 Sandy Macpherson all'organo da teatro. 0.15 e Mariani a terra. 1.15 Music-hall. 3.15 Concerto sinfonico diretto da Sir Adrian Boult. 1. Delius: La Peri; 2. Sibelius: Sinfonia n. 7 in do.

SVIZZERA

BEROMÜNSTER

19 Concerto del soprano Lily Schmitt. 19.30 Orchestrale: Cortei Dumont. 20 Corso di tedesco. 20.30 Notizie. 20.55 Musica richiesta dagli ascoltatori. 22 Dialoghi intorno alla moderna. 22.20 Musiche di Lohr esultate dal pianista Ernoy Levy. 22.45 Prospetto della settimana per gli stranieri all'estero. 23 Notizie. 23.05 Corso di francese. 23.30 Musica riprodotta. Riferi: Daffini e Cise, suite n. 1 e 2.

MONTE CENERI

17 Concerto della pianista Amelia Quadri. 1. Schubert: Momento musicale op. 94, n. 5; 2. Schubert: Impromptu op. 90, n. 3; 3. Schubert: Impromptu op. 90, n. 2; 4. Liszt: Consolations, n. 3; 5. Liszt: Studie trascendentale n. 10. 18.30 «Per la donna». 19 «Tra le selve e le sette». 20.15 Musica brillante. 20.30 Notiziario. 20.40 «I vostri desideri». 21. Attualità. 21.20 Paul Osborn: «Tempo in prestito», nove quadri in due parti. 22 Notiziario. 23.05 «I vostri desideri». 23.30 Ballochetti d'una volta. 23.55 Serenata.

SOTTESI

17.30 1. Beethoven: Trio, op. 70, n. 2, per violino, violoncello e pianoforte, interpretato dal Trio di Ginevra. 2. Eric Satie: Socrate, per voce e orchestra, nell'interpretazione di Anne Laval e dell'Orchestra della Svizzera Romanda diretta da Edmond Aupia. 18.45 Il concerto improvviso. 19.20 Jazz notturno. 20.15 Notiziario. 20.25 Lo specchio del tempo. 20.40 «Giuliana», con la partecipazione di Achille Chastan e il suo ritmo e di Jean Nello. 21 Camille Homann: «L'armasolo», un giallo. 22 Varietà. 23.10 Cronaca delle istituzioni e teatrali. 23.30 Notiziario. 23.35 Julien Benda: «La crisi della letteratura contemporanea».

GRANDI CONCERTI MARTINI

LUNEDÌ 8 Marzo 1948, dalle ore 21 alle ore 22.30
la RAI trasmetterà dalla Rete Azzurra il

VI Concerto Sinfonico Vocale

diretto da Mario Figuera con la partecipazione
del soprano Graziella Gazzera-Valle e del tenore
Francesco Albanese

PARTE PRIMA

WOLF-FERRARI: L'Amore medico, ouverture • GOUNOD: Faust, «Salve dimora» • GLUCK: Adriana Lecouvreur, «Fiori fiora»
WAGNER: Lohengrin, «Da voi lontano» • PUCCHINI: La Bohème, «D'onde lieta usci»

PARTE SECONDA

MUSSORGSKY: Boris Godunov, polca • VERDI: Luisa Miller, «Quando le sere al placido» • WAGNER: Lohengrin, «Sola mi misi prim'anni» • PERSICO: La Locandiera, «Mirandolina, mia disperazione» • ALFANO: Resurrezione, «Dio pietoso» • WAGNER: L'oro del Reno, entrata degli Dei nel Valhalla.

MARTINI

UN SIGNORILE RICHIAMO
UN INCONFONDIBILE
AROMA DI GIOVINEZZA

Col vento PROFUMO COLONIA CIPRIA
Si vende MONZA

NELLE MIGLIORI PROFUMERIE

Preciso Preciso

ASCOLTATE LUNEDÌ ALLE ORE 20,40 DALLA RETE AZZURRA

IL MICROFONO VAGABONDO

TRASMISSIONE ORGANIZZATA PER L'OROLOGIO

CYMA - tavannes

L'OROLOGIO CYMA-TAVANNES È SINCRONO CON IL TEMPO E CON LA MODA

CYMA tavannes

CALZE ELASTICHE

veramente curative, per VENE VARICOSE.
Muevissimi tipi in NYLON e Filo Posa, inidivisibili, merbidissime, riparabili, NON DANO NOIA.
Forniture dirette su misura a prezzi di fabbrica.
Grati tiratura intensissima catalogo
Fabbrica «CITRO» - S. MARGHERITA LIGURE



VITTORIO DE SICA



OLGA VITTORIA GENTILI



WANDA CAPODAGLIO



RINA MORELLI E GINO CERVI



DANIELA PALMER E ROMANO CALÒ

FIERA DE

Con la trasmissione del dramma di Gherardo Gherardi *Il nostro viaggio* hanno fine in questa settimana le trasmissioni della «Fiera delle novità», premio teatrale Linetti. Le dodici commedie in programma sono state tutte trasmesse; premiati, a giudizio della sorte, per ogni commedia, due fra gli ascoltatori che si sono fatti vivi esprimendo con un voto il loro giudizio; non resta più che da effettuare, premiati gli autori, la replica delle tre commedie che gli ascoltatori avranno giudicate migliori; e questo avverrà prestissimo poiché la RAI ha disposto le cose in modo che i computi possano essere fatti rapidamente.

Non scopriamo le batterie dicendo che l'attesa è viva. Non soltanto fra i concorrenti, ma anche, e forse più, fra quanti hanno partecipato al concorso e sono decisi a partecipare all'ultima prova di esso che sta nell'indicare in ordine di merito le tre commedie risultate vincenti. E anche qui forse, si dovrà ricorrere, per l'assegnazione dei premi, alla sorte, poiché abbiamo la persuasione, per una prima impressione riportata dall'esame delle votazioni, che nei giudizi non vi sono abissi di disparità.

Completiamo in questo numero il quadro degli attori che hanno partecipato con i complessi della RAI di Roma e di Milano alla interpretazione dei lavori compresi nella «Fiera». Parecchi degli artisti, inseriti nel primo quadro, non hanno potuto essere chiamati al microfono, perché non vi erano nelle commedie delle parti per cui fossero particolarmente indicati, ma se ne sono chiamati altri, che non erano stati compresi. Tutti attori noti, questi e quelli. Ne diamo l'elenco, così come ci vien fatto di ricordarli, senza tener dietro all'ordine con il quale è avvenuta la prestazione: Vittorio De Sica, Daniela Palmer, Esperia Sperani, Vivi Gioi, Edda Albertini, Roldano Lupi, Olga Vittoria Gentili, Laura Carli, Mario Pisu, Wanda Capodaglio, Gino Cervi. Attori di teatro, attori



I REGISTI DELLA «FIERA DELLE NOVITÀ» MAJANO, GUGLIELMO MORANDI, PIETRO

le NOVITÀ

di cinematografo, tutti per qualche motivo cari alle folle.

Coi ritratti degli attori riteniamo doveroso pubblicare anche i ritratti dei quattro registi che hanno messo in onda i dodici lavori: Enzo Ferrieri, Anton Giulio Majano, Guglielmo Morandi, Pietro Masserano Taricco. Nella «Fiera delle novità», prima iniziativa del genere non soltanto italiana ma europea, e nel successo che ne conseguì, molta parte del merito spetta ad essi che si sono prodigati perché le produzioni sottoposte al giudizio degli ascoltatori avessero il voluto rilievo. Dodici autori, dodici temperamenti, stili, forme da interpretare. Gli autori si sono dichiarati soddisfatti ed è già qualche cosa: un più deciso giudizio verrà dagli ascoltatori.

Qualche cosa potremo ancora aggiungere in merito ai giudizi, ma ci tratteniamo dal farlo per la preoccupazione di non dire cosa che possa essere presa come indice di orientamento. E sì che per farlo non avremmo bisogno di fare dei computi sul numero delle cartoline ricevute e sui punteggi che predominano per questa o per quell'opera ma basterebbe ci riferissimo a quelle cartoline nelle quali il punteggio è stato accompagnato da sintetici giudizi e da stringati commenti. Non lo faremo. Ne abbiamo fatto cenno unicamente perché ci serve di pretesto per far sapere agli ascoltatori che alla prima «Fiera» altre ne seguiranno, uguali o poco diverse nei procedimenti, ma differenti per il genere e la qualità dei concorrenti. Alle nuove «Fiere» gli autori non interverranno soltanto se chiamati, ma spontaneamente, e non è più al Teatro che si guarderà ma alla Radio, alle possibilità che offre e alle cose che vieta.

Per intanto una raccomandazione: chi intende partecipare ai premi finali deve farlo subito non appena ultimate le trasmissioni. Basta indicare le tre commedie che hanno avuto nell'ordine il più alto punteggio.



ROLDANO LUPI



VIVI GIOI



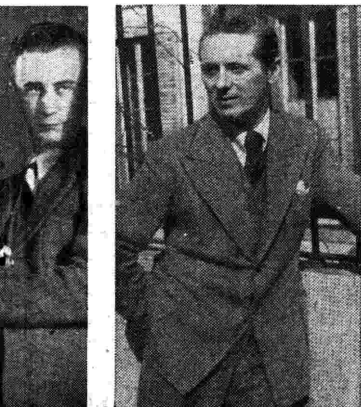
LAURA CARLI



MARIO PISU



ESPERIA SPERANI



MASSERANO TARICCO, ENZO FERRIERI



ADOLFO GERI, VIVI GIOI, EDDA ALBERTINI, UBALDO LAY E ANGELO CALABRESE A UNA PRIMA PROVA DI UNA COMMEDIA DELLA «FIERA DELLE NOVITÀ»

Rete ROSSA

Ancona Bari • Bologna I Catania Firenze II Genova I
Milano II • Napoli I Roma I • Palermo • S. Remo • Torino II
e Venezia II.

● Le stazioni di Ancona e S. Remo trasmettono dalle
11 alle 23.20 — Firenze II • Milano II • Torino II e
Venezia II dalle 13.10 alle 15.15 e dalle 17.30 alle 23.20.
Once corte: Roma (dalle 20.30 alle 22.58).
Busto Arsizio I e IV (dalle 21.45 alle 22.58).
● Segnale orario dell'Istituto Elettrotecnico Nazionale.

7.10-8.40 Vedi Rete Azzurra.
Per PALERMO • CATANIA: 8.40-9.50 Notiziario.
11 — Dal repertorio fonografico.

11.30 La Radio per la Scuola media inferiore: a)
«Come nascono libri e giornali», di M. Giam-
pietro; b) Fantasia risorgimentale.

12 — Lo racconti al microfono.
12.15 Musica per fisarmonica.
12.25 Musica leggera e canzoni.
Eventuali rubriche locali.

ANCONA • BARI I • CATANIA • MESSINA •
NAPOLI I • PALERMO • ROMA I • SAN
REMO: 12.50-12.56 Listino Borsa di Roma.

12.56 Calendario Antonetto.
● 12 — Segnale orario. Giornale radio.
13.10 Carillon (Manetti e Roberts).

13.13 CANZONI FRANCESI interpretate da Rol-
land Brancaccio • Al pianoforte: Cesarina
Buonerba (Grandi Marche Associate).

13.30 ORCHESTRA D'ARCHI diretta da G. Cam-
pese. Cantano: G. Gresl, I. Giorgio, G. Fe-
delli e P. Cuomo.

1 De Leva: Bolero; 2. De Rovere-Ruggeri:
Olio; 3. Testoni-Mascheroni: Il mio nome è
donna; 4. Ulmer: Pagine; 5. Conti-Fontedra:
Stelle; 6. Cambi-Macchiarella: Tenerezza; 7.
Martelli-Derevitski: Ma quando si vuol bene;
8. Sciorilli-Testoni: In Caliente; 9. Vian-Fiorilli:
Tu eternamente; 10. Curci: Mattinata andante.

13.50 «Ascoltate questa sera...»
13.55 «Cinquant'anni fa» (Biemme e C.).
14.05 Solisti celebri.

Per BOLOGNA I vedi locali.
14.15 FINESTRA SUL MONDO.
14.35 ORCHESTRA CETRA diretta da B. Mojetta.

● 15 — Segnale orario. Giornale radio. Bollettino me-
teorologico e bollettino delle interruzioni
stradali.

15.15-15.20 Notiziario locale.
Per CATANIA • GENOVA I • SAN REMO:
15.50-17 Vedi locali.

17 — «Seconda B», rivista di Miari e Lucchini.
17.30 «Pomeriggio musicale», musica da camera
presentata da Gino Modigliani.

1 Bach: Concerto italiano; a) Allegro giusto;
b) Andante; c) FINELE (Prestato); 2 Brahms:
Quartetto in do minore op. 51 n. 1; a) Allegro,
b) Romanza; c) Allegro molto moderato e tran-
quillo; d) Allegro; 3. Auric: Trio per strumenti
a fiato.

18.30 Lezione di lingua francese.
18.45 Lezione di lingua inglese del prof. E. Favara.
19 — Coro dell'Accademia Polifonica Barese di-
retto da Biagio Grimaldi.

Per NAPOLI I • 19-19.50 Vedi locali.
19.25 Quaresimale - Piero Bargellini: «Barabba».
19.40 Qualche disco.

19.50 Attualità sportive (Imperia).
● 20 — Segnale orario. Giornale radio. Notiziario
sportivo Buton.

20.22 R. F. '48.
20.40 Valzer.
Per CATANIA e PALERMO: vedi locali.

20.50 HOOOP... LA!
Panorama di varietà • Orchestra diretta da
Leone Gentili • Orchestra jazz Fassino • Or-
chestra Opaline • Attori e attori celebri di
ieri e oggi • Presenta Carlo Romano
Regia di Riccardo Mantoni

21.50 Cronache e attualità.
22.15 Album di canzoni • Canta: Enzo Poli. Al
pianoforte: Nello Segurini.

22.30 Cose di marzo, a cura di Luigi Compagnone.
22.58 L'oroscopo di domani (Soc. Il Chlorodoni).
23 — «Orgi in Italia». Giornale radio.

PRIMO CONCERTO DI MUSICA PIANI-
STICA CONTEMPORANEA eseguita da PIE-
TRO SCARPINI.

1. Rieti: Sonata; a) Allegretto con moto, b) An-
dante moderato, c) Rondò («Perpetuum mo-
bile»); 2. Prokofiev: Settima sonata op. 83;
a) Allegretto inquieto, b) Andante, c) FINELE

23.45 Ultime notizie. 23.50 «Buonanotte».
23.55 Detattura delle previsioni del tempo per la
navigazione da pesca e da cabotaggio.

● 24 — Segnale orario.

Rete AZZURRA

Bari II • Bologna II • Bolzano • Firenze II • Genova II •
Messina • Milano I • Napoli II • Roma II • Torino I • Udine
Venezia I • Verona.

● Le stazioni di Messina, Udine e Verona trasmettono dalle 11
al termine dell'opera — Bari II, Bologna II, Napoli II e
Roma II dalle 13.10 alle 14.35 (Bologna II 14.20 Roma II
14.50) e dalle 17.30 al termine dell'opera.
Once corte: Busto Arsizio II e III (dalle 13.15 alle 14.20).
● Segnale orario dell'Istituto Elettrotecnico Nazionale.

7.10 Detattura delle previsioni del tempo.
● 7.15 Segnale orario. Giornale radio.
7.25 «Buongiorno» e Musiche del buongiorno.

● 8 — Segnale orario. Giornale radio.
8.10 Per la donna: «La nostra casa», conversa-
zione dell'architetto Renato Angeli.

8.20-8.40 «FEDE E AVVENIRE».
Per BOLZANO: 8.40-8.50 Vedi locali.
Per FIRENZE I: 8.40-8.45 Vedi locali.

11 — Dal repertorio fonografico.
11.30 La Radio per la Scuola media inferiore
(vedi Rete Rossa).

12 — Lo racconti al microfono.
12.15 Musica per fisarmonica.
Per FIRENZE II: 12.15-12.56 Vedi locali.

12.25 «Questi giovani»
12.35 Musica leggera e canzoni.
Eventuali rubriche locali e rubrica spettacoli.

12.56 Calendario Antonetto.
13.10 Segnale orario. Giornale radio.
13.10 Carillon (Manetti e Roberts).

13.18 ORCHESTRA diretta da Ernesto Nicelli •
Cantano: A. Danieli, E. De Paulis e I. Iuli
(Grandi Marche Associate).

1. Romero: Una notte a Rio; 2. Romberg: Luna
nuova; 3. Moscoso: Canto moruno; 4. Ravasini:
Non si ricorda più; 5. Kern: I dream too much;
6. Gamberella: Come facete mamma; 7.
Gould: Cavalleria costeca.

Nell'intervallo: «Ascoltate questa sera...»
13.55 «Cinquant'anni fa» (Biemme e C.).
14 — Giornale radio. Bollettino meteorologico e
bollettino delle interruzioni stradali.

Listino della Borsa di Milano e Borsa cotoni
di New York.

14.20-14.45 Trasmissioni locali.
BARI II • MESSINA • NAPOLI II • ROMA II:
14.30-14.35 Complessi caratteristici.

Per ROMA II: 14.35-14.50 Vedi locali.
Per UDINE e VENEZIA I: 14.45-15 Vedi locali.
Per MILANO: 15.50-17 Vedi locali.

17 — Album del jazz. — 17.30 «Ai vostri ordini».
18.05 I bimbi ai bambini.

18.35 FRANCESCO FERRARI e la sua orchestra.
Cantano: D. Azzari, E. Moretti, P. De Fazio.
1. Rizza Franchini: Che vuol dire mer; 2. Petralia-
Spadaro: Primavera; 3. Stokart-Deoni: Dan-
ziamo lo spirà; 4. Gallazzi-Sacchi: Vivrà per
te; 5. Scoletto: San Domingo; 6. Rossi-Testoni:
Con l'ukulele; 7. Giuliani-Giovannini-Garimel:
Fragilità; 8. Carle: Carle's boogie.

19 — Radio Sport.
Per BOLZANO: 19.30 Vedi locali.

19.15 Ogni musica ha la sua storia • Milhaud:
Concerto della primavera, per viola e or-
chestra, a cura di Luigi Roggioni.

19.30 «Il contemporaneo», rubrica radiofonica cul-
turale. 19.40 «La voce dei Lavoratori».

● 20 — Segnale orario. Giornale radio. Notiziario
sportivo Buton.

20.22 R. F. '48.
20.40 APPUNTAMENTO CON LE CANZONI (Wyl-
er Vetta Incaflex).

20.57 Bollettino del Torneo Nazionale per giovani
cantanti lirici (Casa profumi Arys).

21 — Dal Teatro della Scala di Milano:
Il barbiere di Siviglia

Melodramma buffo in tre atti di C. Sterbini
Musica di GIOACCHINO ROSSINI

Interpreti principali: Giulietta Simonato,
Luigi Infantino, Enzo Mascherini, Tancredi
Fasero

Maestro concertatore e direttore d'orchestra
Antonio Guarnieri

Maestro del coro Vittore Veneziani
Regia di Giorgio Strehler

Negli intervalli: Le frontiere della poesia;
Emilio Cecchi: «Colloqui col Manzoni»;
L'oroscopo di domani (Soc. Il Chlorodoni).

«Orgi in Italia». Giornale radio • Dopo
l'opera: «Buonanotte» • Detattura delle
previsioni del tempo per la navigazione da
pesca e da cabotaggio.

Locali

ANCONA: 12.25 Conversazione • 12.35-
12.45 Notiziario marchigiano.

BARI I: 12.25-12.35 Attualità e varietà
di Puglia • 15.15 Notiziario • 15.20-
15.30 Notiziario mediterraneo.

BOLOGNA I: 12.45-12.56 Rassegna cin-
ematografica di G. Lenzi • 14.05-
14.18 Listino Borsa Bologna e No-
tiziario.

BOLZANO: 8.40-8.50 Notiziario • 12.15-
12.56 Programmi in lingua tedesca.
Comunicati • 19-20 Progr. tedesco.

CATANIA: 8.40-8.50 Notiziario • 12.25-
12.56 Notiziario regionale • 15.15-
15.20 Notiziario • 16.50-17 «Questione
Scitia», rassegna di cultura ed
arte • 20.40-20.50 Notiziario e at-
tualità.

FIRENZE I: 8.40-8.45 Bollettino orto-
frutticolo • 14.20 Notiziario • 14.30-
14.50 Telefono il 21-945. Listino Bor-
sa di Firenze.

GENOVA I: 15.15-15.30 Notiz. econom.
e movimento porto • 16.50 Rubrica
fiatistica • 16.55-17 Richieste det-
tato, Ufficio di collocamento.

GENOVA II: 14.15-14.20 Notiziario e
listini Borsa di Genova e Torino.

MILANO I: 14.20 Notiziario regionale
• 14.30-14.32 Notizie sportive • 16.50-
17 «Per noi» di poesia milanese,
a cura di Anna Carena.

NAPOLI I: 12.25-12.35 Conversazione
• 15.15 Cronaca napoletana e del
Mezzogiorno • 15.20-15.30 Rassegna
del cinema, a cura di E. Grassi •
19-19.50 Radio Carmel.

PALERMO: 8.40-8.50 Notiziario • 12.25-
12.35 Notiziario regionale • 15.15-
15.30 Notiziario siciliano e notizie
del cinema, a cura di E. Grassi •
19-19.50 Radio Carmel.

ROMA I: 15.15 Notiziario regionale •
15.20-15.30 Notiziario mediterraneo.

ROMA II: 14.35-14.50 Rubrica spet-
tacoli • «I consigli del medico».

SAN REMO: 15.15-15.30 e 16.50-17 ve-
di Genova I.

TORINO I: 14.30 Notiziario interre-
gionale • 14.30-14.40 Listini Borsa
di Genova e Torino.

UDINE • VENEZIA I: 14.20 Notiziario
regionale • 14.30-14.33
Notiziario dell'Università di Padova
• UDINE • VENEZIA I: 14.33
Canzoni per voce e pianoforte •
14.45-15 Notiziario Venezia Giulia.



Per un breve periodo, a partire
da oggi, la trasmissione «Ai vostri
ordini» sarà sostituita da un pro-
gramma esclusivamente musicale.
Col programma odierno verrà
trasmisso:

MUSICA E MUSICISTI D'AMERICA

Tutti i giovedì, alle ore 17.30
PARATA DEI SUCCESSI

Continuate ad indirizzare le
Vostre richieste per la rubrica
«Ai vostri ordini» alla

VOCE DEGLI ST TI UNITI D'AMERICA
Via San Basilio • 45 • ROMA

ASCOLTATE OGNI GIORNO
ALLE 14.18 SULLA RETE ROSSA
LA FINESTRA SUL MONDO
(RASSEGNA DELLA STAMPA AMERICANA)

Rete ROSSA

Ancona Bari I Bologna I Catania Firenze II - Genova I
Milano II - Napoli I - Roma I - Palermo - S. Remo - Torino II
e Venezia II.

● Le stazioni di Ancona e S. Remo trasmettono dalle 11 alle 23,20 — Firenze II - Milano II - Torino II e Venezia II dalle 13,10 alle 15,15 e dalle 17,30 alle 23,20.
Onde corte: Busto Arzizio I e IV (dalle 21,45 alle 22,58); Roma (dalle 20,30 alle 22,58).

● Segnale orario dell'Istituto Elettrotecnico Nazionale.

7.10-8.20 Vedi Rete Azzurra.

Per PALERMO e CATANIA: 8.20-8.30 V. locali.
11 — ORCHESTRA D'ARCHI diretta da G. Campese. Cantano: G. Gresi, I. Giorgio e L. Vento.

11.30 La Radio per la Scuola elementare: a) «La Venezia Euganea», di Mario Giulimond; b) «Radio posta per le Scuole elementari».

12 — Radio Naja (per l'Aeronautica).

12.25 Musica leggera e canzoni. Eventuali rubriche locali.

ANCONA - BARI I - CATANIA - MESSINA - NAPOLI I - PALERMO - ROMA I - SAN REMO: 12.50-12.56 Listino Borsa di Roma.

12.56 Calendario Antonetto.

● 13 — Segnale orario. Giornale radio.

13.10 Carillon (Manetti e Roberts).

13.18 FRANCESCO FERRARI e la sua orchestra. Cantano: D. Azzarri, E. Moretti, D. Paradiso e A. Redi.

13.50 «Ascoltate questa sera...».

13.55 «Cinquant'anni fa» (Biemme e C.).

14.05 Curiosando in discoteca (Grandi Marche Associate).

Per BOLOGNA I: vedi locali.

14.18 «FINESTRA SUL MONDO».

14.35 ORCHESTRA ARMONIOSA - Cantano: E. Ferrari, S. Merlini, C. Dupont, E. Beltrami.

1. Leo-Sime: The moth; 2. Wexen: Non soprai mai; 3. Wolmer-Lunan: Bambina, non voglio sognar; 4. Bertone-Lossa: Triste cuore; 5. D'Arena-Rolando: Au revoir à demain; 6. Galigner: Molly on the phone.

● 15 — Segnale orario. Giornale radio. Bollettino meteorologico e bollettino delle interruzioni stradali.

15.15-15.20 Notiziario locale.

Per CATANIA - GENOVA I - PALERMO - SAN REMO: 15.50-17 Vedi locali.

17 — Rivista musicale, a cura di Nunzio Filogame.

17.30 «Pomeriggio musicale», musica da camera di Mozart presentata da Cesare Valabrega.

1. Trio in mi bemolle maggiore op. 14 n. 2, per clarinetto, viola e pianoforte; 2. Andante, per Minuetto; 3. Allegretto; 4. Sonata in do minore (K. 457); 5. Allegro molto; 6. Adagio; 7. Allegro assai; 8. Serenata per 12 strumenti a fiato in mi maggiore; 9. Duetto concertante.

18.30 Il programma per i piccoli: Lucignolo.

19 — IL VOSTRO AMICO presenta un programma di musica operistica richiesto dagli ascoltatori al Servizio Opinione della RAI.

19.40 Università internazionale Guglielmo Marconi - Prof. Binet: «L'importanza medico-chirurgica dell'opera di Claude Bernard».

● 20 — Segnale orario. Giornale radio. Notiziario sportivo Buton.

20.22 R. F. '48.

20.40 IL CONVEGNO DEI CINQUE.

21.10 Musiche gaie.

Per CATANIA e PALERMO: vedi locali.

21.20 La musica nel tempo: il '600

Terza conversazione musicale di Luigi Ronga.

21.30 LA MUSICA A ROMA

Fononotaggio di Giorgio Graziosi

Musiche dirette da Fernando Previtali ed eseguite da Rina Corsi, Maria Vernole, Anna Maria Canali, Emilio Renzi, Mario Petri, Manfredi Pons de Leon.

1. S. Landi: Sant'Allesio; 2. Sinfonia d'introduzione; 3. «Poca voglia ho di far bene» (rev. Mortari); 4. M. Manzoni: Dal male il bene; «Il più bello dell'età» (aria) (rev. Mortari); 5. L. Rossi: Orfeo; 6. «Dormite begli occhi»; 7. Aria di Euridice (rev. Turchi); 8. G. Carissimi: Gloria, oratorio (rev. Molinari). Nell'intervallo: Scrittori al microfono: Alberto Savinio.

22.58-24 Vedi Rete Azzurra.

Rete AZZURRA

Bari II - Bologna II - Bolzano - Firenze I - Genova II - Messina
Milano I - Napoli II - Roma II - Torino I - Udine - Venezia I
Verona.

● Le stazioni di Messina, Udine e Verona trasmettono dalle 11 alle 23,20 — Bari II, Bologna II, Napoli II e Roma II dalle 13,10 alle 14,35 (Bologna II 14,20 — Roma II 14,50) e dalle 17,30 alle 23,20.

Onde corte: Busto Arzizio II e III (dalle 15,15 alle 14,20).

● Segnale orario dell'Istituto Elettrotecnico Nazionale.

7.10 Dettatura delle previsioni del tempo per la navigazione da pesca e da cabotaggio.

● 7.15 Segnale orario. Giornale radio.

7.25 «Buongiorno» e Musiche del buongiorno.

● 8 — Segnale orario. Giornale radio.

8.10-8.20 Per la donna: «A tavola non s'invecchia», ricette di cucina suggerite da A. Boni. Per BOLZANO: 8.20-8.30 Vedi locali.

Per FIRENZE: 8.20-8.30 Vedi locali.

11 — ORCHESTRA D'ARCHI diretta da Campese.

11.30 La Radio per la Scuola elementare.

12 — Radio Naja (per l'Aeronautica).

Per BOLZANO: 12.15-12.26 Vedi locali.

12.25 Musica leggera e canzoni.

Eventuali rubriche locali e rubrica spettacoli.

12.56 Calendario Antonetto.

● 13 — Segnale orario. Giornale radio.

13.10 Carillon (Manetti e Roberts).

13.18 ORCHESTRA ALL'ITALIANA diretta da L. Gentili con la partecipazione di Francisca Braun e Giuseppe Gentile. (Grandi Marche Associate).

13.50 «Ascoltate questa sera...».

13.55 «Cinquant'anni fa» (Biemme e C.).

14 — Giornale radio. Bollettino meteorologico e bollettino delle interruzioni stradali.

14.14 Listino Borsa di Milano e Borsa Cotoni di New York.

14.30-14.45 Trasmissioni locali.

BARI II - MESSINA - NAPOLI II - ROMA II: 14.30-14.35 Le cantatrici italiane dirette da Modigliani Pacifico.

Per ROMA II: 14.35-14.50 Vedi locali.

Per UDINE e VENEZIA I: 14.45-15 Vedi locali.

17 — Orchestra melodica Duse.

17.30 «Parigi vi parla».

ORCHESTRA CETRA diretta da B. Mojetta.

18.20 ORCHESTRA diretta da Ernesto Nicelli - Cantano: M. Fioraldi ed E. D'Ambrosio.

Per BOLZANO: 18.20-20 Vedi locali.

18.45 Il mondo in cammino.

19 — ANTICHE MUSICHE STRUMENTALI interpretate dal violinista Luigi Ferro e Giorgio Mendini e dal pianista Piero Ferraris.

1. Haendel: Sonata n. 1 in sol minore; 2. Andante; 3. Allegro; 4. Arioso; 5. Allegro; 6. Baci: Sonata in do maggiore, per due violini e basso continuo; 7. Adagio; 8. Alla breve; 9. Largo; 10. Giga.

19.30 «Il contemporaneo», rubrica radiofonica culturale.

19.40 Canti della montagna.

● 20 — Segnale orario. Giornale radio. Notiziario sportivo Buton.

20.22 R. F. '48.

20.40 CORTESIA CONTRO SCORTESIA (Italcima).

20.55 ORCHESTRA DA CONCERTO DI RADIO TORINO diretta da ALFREDO SIMONETTO con la partecipazione del pianista Eugenio Bagini.

1. Raband: La processione notturna, poema sinfonico op. 6; 2. Liszt: Concerto in mi bemolle maggiore, per pianoforte e orchestra.

21.30 Celebrazioni del centenario del '48: La liberazione di Manin e Tommaseo.

21.45 RIVISTA.

22.35 Album di canzoni. Canta Pino De Fazio con Francesco Ferrari e la sua fisarmonica.

1. Merchi-Carlini: Sibellus; 2. Mascheroni-Trevisani: Tridada; 3. Villini-Recci-Nati: Piccola Mimì; 4. Urvieri: Pignale; 5. Vetta: Nanna nanna di papà; 6. Ferreri: Occhi radiosi.

22.58 L'oroscopo di domani (Soc. It. Chlorodont).

23 — «Oggi in Italia». Giornale radio.

23.10 IL TEATRO DELL'USIGNOLO: «La lettera rubata», di Edgar Allan Poe, a cura di L. Sinigaglia e G. D. Giagni. Regia di Franco Rossi. Consulenza musicale di Gino Modigliani.

23.45 Utime notizie.

23.50 «Buonanotte».

23.55 Dettatura delle previsioni del tempo per la navigazione da pesca e da cabotaggio.

● 24 — Segnale orario.

Locali

ANCONA: 12.25-12.45 Rassegna cinematografica - Notiziario.

BARI I: 15.15 Notiziario - 15.20-15.30 Notiziario meteorologico.

BOLOGNA I: 12.45-12.56 Itinerari emiliani di Sigma - 14.05-14.18 Listino Borsa, Notiziario.

BOLZANO: 8.20-8.30 Notiziario - 12.15-12.56 Programma in lingua tedesca. Comunicati - 18.20 Dischi - 18.30 Kinderecke - 19.20 Programma tedesco.

CATANIA: 8.20-8.30 Notiziario - 12.25-12.35 Notiziario - 15.15-15.20 Notiziario - 15.30-17 L'isola d'oro, a cura di O. Profeta - 21.00-21.10 Notiziario siciliano e attualità.

FIRENZE I: 8.20-8.25 Bollettino ortofrutticolo - 12.25 e Panorama - 12.25-12.50 «Una voce e una vecchia canzone» - 14.20 Notiziario - 14.30-14.50 «L'arte non è morta» - Listino Borsa.

GENOVA I: 12.25-12.25 Parliamo di Genova e della Liguria - 13.15-13.30 Notiziario econ. e mov. porto - 16.30 «Il signor Parodi al telefono» - 16.35-17 Richieste collocam.

GENOVA II: 14.20 Notiziario interregionale - 14.30-14.40 Listino Borsa di Genova e di tutta Italia.

MILANO I: 12.25-12.35 «Oggi a...» - 14.20 Notiziario - 14.30-14.32 Note sportive.

NAPOLI I: 12.25-12.35 Conversazione - 15.15 Cronaca napoletana e del Mezzogiorno - 15.20-15.30 Antonio Procola: La settimana musicale.

PALERMO: 12.25-12.35 Notiziario regionale - 13.15-13.20 Notiziario siciliano e notizie locali - 15.30-17 Con i giovani - 21.10-21.20 Notiziario siciliano e attualità regionali.

ROMA I: 15.15 Notiziario - 15.20-15.30 Notiziario mediterraneo.

ROMA II: 14.30-14.50 Rubrica spettacoli - «Chi è di scena?».

SAN REMO: 15.15-15.20 Notiziario - 16.30-17 Vedi Genova I.

TORINO I: 12.25-12.35 Notiziario commerciale - 14.20 Notiziario - 14.30-14.40 List. Borsa Genova e Torino.

UDINE - VENEZIA I - VERONA: 12.25-12.35 Cronaca del teatro - 14.20 Notiziario regionale - 14.30-14.45 La voce dell'Università di Padova.

VENEZIA I - UDINE: 14.45-15 Notiziario della Venezia Giulia.

Come il Ferro FA LA FORZA

dei muscoli, dei nervi e delle ossa

Fate questa prova.

Se vi sentite fiacchi, se il sangue comincia a divenire anemico, prendete ad ogni pasto ferro-fosforo, concentrato nelle Pillole Pink sotto una forma medicinale molto attiva e che ha una cura è generalmente sufficiente per recuperare un'ingente quantità di globuli rossi. L'organismo, con il sangue così arricchito tra più profitto dalla sostanza fortificante degli alimenti e dall'ossigeno vivificante dell'aria, cioè la vitalità aumenta nelle cellule dei tessuti.

Il più delle volte, in breve, l'appetito ritorna e il peso aumenta. Ogni giorno il vigore cresce; gli indolenti fanno nuova provvista d'energia.

Pillole Pink in tutte le farmacie.

GRATUITEMENTE: Mandare a chi lo chiederà un esemplare dell'interessante opuscolo medico «Il Consigliere del Fegato».

Scrivete alla Società L. Manetti - E. Roberti & Co. - Reparto Pillole Pink - Servizio Iff - Firenze.

CHERRY-BRANDY - MADASCINIO

la marca preferita

Autonome

TRIESTE

7.15 Calendario e musica del mattino. 7.30-7.45 Segnale e notiziario. 11.30 Ritmi e canzoni. 12.10 Dal repertorio fonografico. 13 Segnale orario e notiziario. 13.18 Musica leggera. 13.55 Cinquant'anni fa. 14 Musica varia. 14.45 Nuovo mondo. L'ultimo Borsari.
17.30 Musica varia. 19.30 Lezione d'inglese. 19.45 Varietà musicale. 20 Segnale orario e notiziario. 20.30 Musica varia. 20.55 Orchestra da concerto di Radio Torino diretta da Alfredo Simonetto. 21.30 Programma vario. 23 Notiziario. 23.15-24 Club notturno.

RADIO SARDEGNA

7.30 Musiche del Buongiorno. 8 Segnale orario. Giornale radio. 8.10-8.20 Per la donna: «A tavola non s'incevchia». 12 Rubrica dischi. 12.21 I programmi del giorno. 12.25 Musica leggera e canzoni. 12.45 Romanze da opere liriche. 13 Segnale orario. Giornale radio. 13.10 Carillon. 13.18 Francesco Ferrari e la sua orchestra. 13.50 Musica da camera di autori francesi. 14.18 «Finestra sul mondo». 14.35 Orchestra Armoniosa. 15 Segnale orario. Giornale radio. 15.10-15.13 Bollettino meteorologico.
18.55 Movimento porti dell'isola. 19 Musiche richieste. 19.35 Canzoni popolari, con la partecipazione di M. Stella e del Complesso a plettro. 20 Segnale orario. Giornale radio. Notiziario Buton. 20.22 Radiofortuna 1948. 20.30 Notiziario regionale. 20.40 Varietà. 21 Orchestra diretta da Guido Mauri. 21.30 Selezione di opere - Radiocorale diretta da Cesare Gallino. 22.05 Musica sinfonica in dischi - 1. Purcell: Ciaccona in sol minore; 2. Bach: La fuga ricercata; 3. Boyce: Sinfonia n. 3 in do; 4. Bach: Suite Anna Magdalena. 22.35 Orchestra Cetra diretta da Beppe Morietta. 22.58 Oroscopo di domani. 23 Oggi in Italia. Giornale radio. 23.20 Canzoni. 23.45 Ultime notizie. 23.50 Programma di giovedì. 23.52-23.55 Bollettino meteorologico.

Estere

ALGERIA

ALGERI

20.30 Notiziario algerino. 20.40 Varietà. 21.30 Appuntamento a realtà. 21.45 Notiziario. 21.05 Musica jazz riproposta. 21.15 R. Djani: «Les galles de l'insoumise». 22 Concerto sinfonico-veneto diretto da Louis Martin, con la partecipazione del pianista Francis Poulenc e del tenore Pierre Bernac - 1. Copernic-Musiel: Suite in do minore; 2. Lull: Perseo, aria di Alceste; 3. Lull: Calisto et Hermione, arie; 4. Mozart: Adagio e Fuga in do minore; 5. Mozart: Aria da concerto; 6. Poulenc: Concerto campestre per pianoforte e orchestra; 7. Schubert: Cinque pezzi. 0.30 Musica da ballo riproposta. 0.45 Notiziario.

BELGIO

BRUXELLES

18.10 Musica popolare riproposta. 20 L'Orchestra Robert Russell Bennett e le Andros Sisters (dischi). 20.45 Notiziario. 21.00 Concerto sinfonico diretto da Albert Wolf, con la partecipazione del flautista Francis Boesly - 1. Jean Rivier: Terza sinfonia per archi; 2. Jacques Ibert: Diana di Poitiers, seconda suite sinfonica; 3. Albert Wolf: Concerto per flauto; 4. Debussy: La mer, suite sinfonica; 22.40 Cantata Richard Tauber (dischi). 23 Notiziario. 23.15 Segnali al jazz. 23.45 Musica melodica riproposta. 23.55 Notiziario.

FRANCIA

PROGRAMMA NAZIONALE

19 Notiziario. 19.05 Concerto di musica da camera. 20.07 Complesso leggero diretto da

TRICOFILINA

ascoltate ogni venerdì
alle 20.40

«Avanti, c'è posto»

Ilford Bartholomew. 20.30 Piero Spiera e la sua orchestra. 21.02 Notiziario. 21.35 «Notturno esca», trasmissione pubblica. 22.45 Quando Parigi canta. 23 Notiziario. 23.05 Concerto sinfonico diretto da Jean Chagnot, con la partecipazione della violinista Françoise Sobiet e della cantante Ghislaine Guillemet - 1. Schumann: Prima sinfonia; 2. Rian Golestan: Concerto per violino e orchestra; 3. Lucien Luchetti: Quattro pezzi di Rabinovitch Targore, per canto e orchestra; 4. Pienari: Violoncello et Cortège Blues. 0.30 Notiziario.

PROGRAMMA PARIGINO

20 Varietà. 20.30 «Questa sera del mondo». 21.05 Piero Spiera e la sua orchestra. 21.30 «Trasmissione esca». 21.50 Concerto di musica leggera. 23.30 Notiziario. 24 Jacques Dupont: «Phalange» ou L'Initiation in Theatre forale»

INGHILTERRA

PROGRAMMA NAZIONALE

17.20 Varietà. 20 Notiziario. 20.20 Hovgaard: Sinfonia per archi (dischi). 20.45 José Nar. 21.10 Concerto. 21.40 Varietà. 21.55 Manuel de Falla: La vida breve, dramma lirico in due atti e quattro quadri. 23 Notiziario. 23.15 Mahel Constantinos e Ronald Agg: «Prima del mattino», commedia. 23.35 Cabaret continentale. 0.45 Concerto parimontano. 1 Notiziario.

PROGRAMMA LEGGERO

14.45 Concerto sinfonico diretto da Charles Groves - 1. Sullivan: Di Ballo, ouverture; 2. Beethoven: Sinfonia n. 5 in fa minore. 15.30 Concerto sinfonico diretto da David Aspinall. 17 Big Leopold e i suoi suonatori. 17.30 Banda della R. Marina diretta dal mag. F. Victor Dunn. 18.15 Stanley Macpherson all'organo da teatro. 18.45 Concerto della Nuova Orchestra di Londra diretta da Alice Stormann. 19.15 Orchestra Sinfonica. 19.45 Richard Rodney Bennett. 19.45 Tommy Simpson e la sua orchestra. 20.15 Orchestra sinfonica di varietà diretta da Kenio Stephen. 21 Notiziario. 21.30 Musica richiesta. 22 Vangelo musicale. 23 Big Bill Campbell e il suo «Rocky Mountain Rhythm». 23.30 Riepilogo. 24 Notiziario. 0.15 Un po' di «giallo». 0.35 Sydney Lipton e la sua orchestra.

PROGRAMMA DUE CORTE

6.30 Concerto vocale-instrumentale diretto da Walter Giesler, con la partecipazione del soprano Vera Terry, del mezzo-soprano Anna Pollak, del tenore Webster Booth, del baritone Frederick Harvey e del pianista Eric Harrison. 8.15 Concerto bandistico diretto da Norman Jones. 9.15 Casa Vera Lynn. 11.15 Concerto sinfonico diretto da Clarence Rimbault, con la partecipazione del pianista Eric Hope - 1. Massenet-Moriconi: Cenerentola, suite; 2. Saint-Saëns: Concerto n. 2 in sol minore, per pianoforte e orchestra. 12.30 Last Simoni e il suo sextet. 13.15 Motivi scelti. 13.45 Cantata di soprano Edith Lewis. 14.15 Concerto sinfonico diretto da Sir Adrian Boult - 1. Darius Milhaud: La Perle; 2. Sibelius: Sinfonia n. 7 in do. 15.15 Musiche libere. 17.20 Musica preferita. 20.15 Varietà. 22.15 Musica melodica. 22.45 Musica preferita. 1.15 Musica da camera.

SVIZZERA

BEROMÜNSTER

19 Orchestra Odette Damsch - 20 Musica popolare. 20.30 Notizie. 21.15 Concerto della radio-orchestra diretta da Hermann Scheerlin. 21.45 «Commedia eroica», di Ferdinando Brucher. 23 Notizie. 23.05 Trintender, cantata di basso Jacob Kolli. 23.20 Orchestra Tony Hostettler.

MONTI CENERI

17 Concerto diretto da Otmar Nussli - Brillante Variazioni op. 10, su un tema di Frank Bridge. 18.30 «L'ora dello studente». 19 «Tra le reti e le nebbie». 20.15 Fantasiando al pianoforte. 20.30 Notiziario. 20.40 «I nostri desideri». 21 Attualità. 21.35 Appuntamento alla Sinfonia. 23 Notiziario. 23.15 «I nostri desideri». 23.30 Musica per archi. Dirig. Leopoldo Casella - 1. Debussy: Aria e Danza; 2. Ireland: Concertino pastore. 23.55 Notiziario.

SOTTESI

19.30 Per i giovani: Studi interpretati dalla violinista Mazy Breckinridge - 1. Kapar: Studio n. 14 in si bemolle; 2. Kreutzer: Studio n. 2 in do; 3. Pjorillo: Studio n. 29 in re minore; 4. Rode: Capriccio n. 22 in re minore; 5. J. A. Tamarina: Aria e Sonata in sol. 20.15 Notiziario. 20.25 Lo spettacolo del tempo. 20.40 Complesso d'archi di Boris Messon. 21 La vita sinfonistica. 21.30 Concerto sinfonico diretto da Ernest Ansermet, con la partecipazione del violoncellista Pierre Fournier - 1. Bach: Suite n. 3 in re maggiore; 2. Beethoven: Concerto per violoncello e orchestra; 3. Jean Sibelius: Frammento del balletto dell'isola incantata; 4. Beethoven: Quinta sinfonia. 23.30 Notiziario. 23.35 Cronaca degli scrittori svizzeri.

LUCENTEZZA

Vaporosità

Completate la Vostra bellezza con una capigliatura morbida e lucente usando lo Shampoo Palmolive.

Lo Shampoo Palmolive, esente da soda e preparato a base di puri olii vegetali, primo tra i quali l'olio d'oliva, dona ai Vostri capelli una vaporosa lucentezza e buon profumo.



PALMOLIVE S.p.A. - MILANO

Fausto il cavalier cortese
Marcello il cavalier scortese.
CONTRO
POLEHICA MUSICALE SUL GAIATO

Ogni Mercoledì alle ore 20.40 dalla Rete Azzurra, brillante trasmissione offerta dalla ITALCIMA di Milano, che vi invita a gustare almeno una volta il famoso **CIOCCOLATO ITALCIMA** poiché la sua squisatezza (come disse Dante) ... INTENDER NON LA PUO' CHI NON LA PROVA ...

italcima il cioccolato che piace

Una bella capigliatura - giovinezza

Succo d'urtica
difende
conserva
migliora
la
CAPIGLIATURA

F.lli MAGAZZONI - CALOLZIOCORTE (Prov. Bergamo)

Rete ROSSA

Ancona Bari I. Bologna I. Catania Firenze II. Genova I. Milano II. Napoli I. Roma I. Palermo. S. Remo. Torino II. e Venezia II.

Le stazioni di Ancona e San Remo trasmettono dalle 11 alle 23,20 — Firenze II - Milano II - Torino II e Venezia II dalle 13,10 alle 15,15 e dalle 17,30 alle 23,20.

Onde corte: Busto Arsizio I e IV (dalle 21,45 alle 22,58); Roma (dalle 20,30 alle 22,58).

● Segnale orario dell'Istituto Elettrotecnico Nazionale.

7.10-11 Vedi Rete Azzurra.

Per PALERMO - CATANIA: 8,40-8,50 V. locali.

11,30 La Radio per la Scuola media inferiore: Episodi del 1948.

12 - Alleanza della canzone.

12,25 Musica leggera e canzoni.

Eventuali rubriche locali.

ANCONA - BARI I - CATANIA - MESSINA - NAPOLI I - PALERMO - ROMA I - SAN REMO: 12,50-12,59 Listino Borsa di Roma.

12,56 Calendario Antonetto.

● 13 - Segnale orario. Giornale radio.

13,10 Carillon (Manetti e Roberts).

13,13 COMPLESSO DI STRUMENTI A FIATO diretto da Umberto Todi.

1. Maccari: Lottio; 2. De Silvestri: Alba di vittoria; 3. Ragni: Fleur de Satan; 4. Lojero-Gloria: Inno all'Italia; 5. Tucci: Passano i soldati; 6. Zito-Valli: Tormentella felice; 7. Falbor: La vispa Teresa; 8. Benes: Rosalinda (Grandi Marche Associate).

13,35 Canta Alberto Rabagliati.

13,50 «Ascoltate questa sera...».

13,55 «Cinquant'anni fa» (Biemme e C.).

14,05 RADIORCHESTRA diretta da Cesare Gallini.

Cantano: E. Ferrari, A. Bertocci, N. Grosso, E. Lotti, S. Andreoli.

1. Lehar: Cio Cio, ouverture dell'opera; 2. Astor: Gioia; 3. Vaccari: Buoni di cuore; 4. Lehar: Era, musica di scena e duetto; 5. Dvornik: Danza slava n. 6; 6. Fred: Amo tanto; 7. Bandolph: Pacific express; 8. Filiz: Maria; 9. Smetana: Funic, dalle danze dell'opera «La sposa venduta».

Nell'intervallo: (14,18-14,35) «FINESTRA SUL MONDO».

Per BOLZANO I: 14,05-14,18 V. locali.

● 15 - Segnale orario. Giornale radio.

Bollettino meteor. e delle interruz. stradali.

15,15-15,20 Notiziario locale.

Per GENOVA I - SAN REMO: 16,55-17 V. locali.

17 - Conoscete Mr. Luncheford?

● «Pomeriggio musicale», musica da camera presentata da Cesare Valabrega.

1. Schubert: Quintetto in la maggiore «della trota»; 2. Allegro vivace; 3. Andante - Scherzo - Presto; 4. Tema con variazioni; 5. Finale (Allegro giusto); 6. Beethoven: A Elise; 7. Bruch: Kol Nidrei; 8. Boughton: Concerto per flauto e orchestra d'archi.

18,30 Lezione di lingua francese.

18,45 Lezione di lingua inglese del prof. E. Favara.

19 - CANTI DELL'ETNA: «Ricordo del paese», fantasia musicale di Francesco Pastura a cura di O. G. Pagani (tram. org. in collaborazione con l'Enal di Catania).

Per NAPOLI I: 19,19-19,40 V. locali.

19,25 Quaresimale - Giorgio Vigolo: «La polemica contro l'umano».

19,40 «La voce dei lavoratori» (trasmissione organizzata dalla C.G.I.L.).

● 20 - Segnale orario. Giornale radio. Notiziario sportivo Buton.

R. F. '48.

20,22 SENZA INVITO.

Per CATANIA e PALERMO: vedi locali.

21 - ORCHESTRA diretta da Ernesto Nicelli - Canta Alma Danielli.

1. Paganini-Mozzini: Moto perpetuo; 2. Mozart: Le nozze di Figaro; 3. Debussy: Non tendrai; 4. Addessini: Warsaw-concert (solista Antonio Beltrami); 5. Gershwin: Summertime; 6. Robbani: Preudio.

21,30 Piero Pavasio al pianoforte.

21,45

La musica nel tempo: il '600

L'OPERA

Fonomentaggio di Emilia Zanetti

Musiche dirette da Carlo Maria Giulini ed eseguite da Pina Tassi, Maria Vernole, Lidia Cremona, Amalia Pini, Amedeo Berdini.

1. F. Cavalli: Il Giasono; 2. Duetto d'amore. b) Incanterato di Medea; 2. M. A. Cesti: La Semirami, aria (rev. Turchi); 3. A. Steffani: Duetto (rev. Nielsen); 4. A. Stradella: Sorenetta (rev. Turchi).

22,58-24 V. Rete Azzurra.

Rete AZZURRA

Bari II - Bologna II - Bolzano - Firenze I - Genova II - Messina - Milano I - Napoli II - Roma II - Torino I - Udine - Venezia I - Verona.

● Le stazioni di Messina, Udine e Verona trasmettono dalle 11 alle 23,20 — Bari II, Bologna II, Napoli II e Roma II dalle 13,10 alle 14,35 (Bologna II alle 14,20 - Roma II alle 14,50) e dalle 17,30 alle 23,20.

Onde corte: Busto Arsizio II e III (dalle 13,15 alle 14,35).

● Segnale orario dell'Istituto Elettrotecnico Nazionale.

7.10 Dettatura delle previsioni del tempo per la navigazione da pesca e da cabotaggio.

● 7.15 Segnale orario. Giornale radio.

7,28 «Buongiorno» e Musiche del buongiorno.

● 8 - Segnale orario. Giornale radio.

8,10 Per la donna «Varietà».

8,20-8,40 «FEDE E AVVENIRE», trasmiss. dedicata alla emigrazione.

Per BOLZANO: 8,40-8,50 V. locali.

Per FIRENZE I: 8,40-8,45 V. locali.

11 - Dal repertorio fonografico.

11,30 La Radio per la Scuola media inferiore.

12 - Alleanza della canzone.

Per BOLZANO: 12,15-12,56 V. locali.

12,25 Musica leggera e canzoni.

Eventuali rubriche locali e rubrica spettacoli.

12,56 Calendario Antonetto.

● 13 - Segnale orario. Giornale radio.

13,10 Carillon (Manetti e Roberts).

13,18 FRANCESCO FERRARI e la sua orchestra.

Cantano: D. Azzari, F. De Fazio e D. Paradiso (Distillerie Ferretti).

1. Benes: Rosalinda; 2. Campese-Bonagura: Mat-tutina; 3. Ferri: Spumante; 4. Galletti-Tosi: Tormento; 5. Roelens: E' l'amore; 6. Possos-Filibeio: El rancho grande.

14,35 «Ascoltate questa sera...».

14,45 «Novità di teatro», a cura di Enzo Ferrieri.

15,55 «Cinquant'anni fa» (Biemme e C.).

14 - Giornale radio. Bollettino meteorologico e bollettino delle interruzioni stradali.

14,14 Listino Borsa di Milano e Borsa cotone di Livorno.

14,20-14,45 Trasmissioni locali.

BARI II - MESSINA - NAPOLI II - ROMA II: 14,20-14,35 Album di canzoni. Canta Seba Caroli con Nello Segurini al pianoforte - 1. Nicelli-Filibeio: Per me; 2. Tuccari: Luna algerina; 3. Rucione: Villa triste; 4. Alstone-Rampoldi: Je vous attends.

Per ROMA II: 14,35-14,50 V. locali.

Per VENEZIA I - UDINE: 14,45-15 V. locali.

17 - Milano musicale.

17,30 Parata di successi.

18 - «Lo zio Tom», trenta minuti di avventure. Programma per i ragazzi.

18,30 ORCHESTRA CETRA diretta da B. Mojetta.

Per BOLZANO: 18,30-20 V. locali.

19 - Attualità.

19,10 IL CALENDARIO DEL POPOLO.

19,30 «Il contemporaneo», rubrica radiofonica culturale.

19,40 Ritmi allegri.

19,50 Attualità sportive (Sirio).

● 20 - Segnale orario. Giornale radio. Notiziario sportivo Buton.

R. F. '48.

20,22

20,40 «MANDA UNA CARTOLINA» (Rumianca).

21,05 Fiera delle novità: Premio teatrale Linetti

Dodicesima commedia:

Il nostro viaggio

Tre atti di GHERARDO GHERARDI

Compagnia di Frosa di Radio Roma

con la partecipazione di Wanda Capodaglio

e Gino Cervi

Personaggi e interpreti: Barberina, Wanda Capodaglio; Ania, Nella Bonora; Cwir, Gino Cervi; Martina, Anna di Meo; Enea, Ubaldino Lay.

Regia di Pietro Masserano Taricco

Dopo la commedia: Musica leggera.

22,58 L'oroscopo di domani (Soc. It. Chlorodont).

23 - «Orgi in Italia». Giornale radio.

23,20 «Bacchetta d'oro 1948». Dall'Albergo Ambasciatori di Roma. Orchestra diretta da Radicchi (Ditta G. B. Pezzoli di Padova).

23,45 Urtimate notizie.

23,50 «Buonanotte».

23,55 Dettatura delle previsioni del tempo per la navigazione da pesca e da cabotaggio.

● 24 - Segnale orario.

Locali

ANCONA: 12,25-12,45 Arte e cultura delle Marche - Notiziario.

BARI I: 12,25-12,35 «Teatrino», a cura dell'Istituto del Dramma Italiano - 15,15 Notiziario - 15,20-15,30 Notiziario per gli italiani del Mediterraneo.

BOLGNA I: 12,45-12,56 Convesazione - 14,05-14,18 Listino Borsa Bologna e Notiziario.

BOLZANO: 8,40-8,50 Notiziario locale - 12,15-12,56 Programma tedesco.

Comunicati - 18,30 Lezione di lingua tedesca del prof. Brigodini - 19,30 Programma tedesco.

CATANIA: 8,40-8,50 Notiziario - 12,25-12,35 Notiziario regionale - 15,15-15,30 Notiziario - 20,40 Notiziario e attualità - 20,55-21 Dischi.

FIRENZE I: 8,40-8,45 Bollettino ortofrutticolo - 12,25-12,35 Panorama - 14,20 Notiziario - 14,30-14,45 La voce della Toscana e Listino Borsa di Firenze.

GENOVA I: 12,25-12,35 La guida dello spettatore - 15,15-15,30 Not. economico e movimento porto - 16,55-17 Richieste Ufficio collocamento.

GENOVA II: 14,20 Notiziario interregionale - 14,30-14,40 Listino Borsa di Genova e Torino.

MILANO I: 12,25-12,35 «Oggi a...» - 14,20 Notiziario regionale - 14,35 Notizie sportive - 14,37-14,45 Attualità scientifiche.

NAPOLI I: 12,25-12,35 I dieci minuti degli sportivi - 15,15 Cronaca napoletana e del Mezzogiorno - 15,20-15,30 Eduardo Nicolardi «Tipi e costumi napoletani» - 19 Radio Carnet - 19,20-19,40 «Il pelo nell'uovo», a cura di G. Castaldi.

PALERMO: 8,40-8,50 Notiziario - 12,25-12,35 Notiziario siciliano e notizie locali - 15,15-15,20 Notiziario siciliano e notizie locali - 20,40 Notiziario e attualità - 20,55-21 Dischi.

ROMA I: 15,15 Notiziario regionale - 15,20-15,30 Notiziario mediterraneo.

ROMA II: 14,35-14,50 Rubrica spettacoli. «Ombre sul bianco», cronaca cinematografica a cura di B. Aquilino.

SAN REMO: 15,15-15,30 Not. economico e movim. porto di Genova - 16,55-17 Richieste collocamento.

TORINO I: 14,20 Notiziario interregionale - 14,30-14,40 Listino Borsa di Genova e Torino.

UDINE - VENEZIA I - VERONA: 12,25-12,35 Cronache musicali - 14,20 Notiziario regionale - 14,30-14,35 Notiziario dell'Università di Padova.

UDINE - VENEZIA I: 14,33 Brani di musica operistica - 14,45-15 Notiziario per gli italiani della Venezia Giulia.



ULTIMA TROVATA AMERICANA

LA LINEA PIU' PERFETTA

LA STATURA PIU' ALTA

LA MUCCATURA PIU' SVILUPPATA

Apparecchio di mecano-terapia (garanti) Richiedere prospetto illustrato gratis alla Ditta HELLAS - Cortina d'Ampezzo, 23

CHERRY BRANDY - MARASCHINO

VLAHOF

la marca preferita

Rete ROSSA

Ancona - Bari I - Bologna I - Catania - Firenze II - Genova I
Milano II - Napoli I - Roma I - Palermo - S. Remo - Torino II
e Venezia II.

● Le stazioni di Ancona e S. Remo trasmettono dalle 11 alle 23,20 — Firenze II - Milano II - Torino II e Venezia II dalle 13,10 alle 15,15 e dalle 17,30 alle 23,20.

Onde corte: Roma (dalle 20,30 alle 22,58).

Busto Arsizio I e IV (dalle 21,00 alle 22,58).

● Segnale orario dell'Istituto Elettrotecnico Nazionale.

7,10-8,30 Vedi Rete Azzurra.

Per PALERMO - CATANIA: 8,30-9,30 V. locali.

11 — FRANCESCO FERRARI e la sua orchestra.

11,30 La Radio per le Scuole elementari inferiori:

a) «L'uccello ingordo», di Rina De Felici Jandolo; b) «Il figliol prodigo», di Mario Giulimondi.

12 — Radio Naja (per la Marina).

12,25 Musica leggera e canzoni.

Eventuali rubriche locali.

ANCONA - BARI I - CATANIA - MESSINA -

NAPOLI I - PALERMO - ROMA I - SAN

REMO: 12,50-12,56 Listino Borsa di Roma.

12,56 Calendario Annato.

● 13 — Segnale orario. Giornale radio.

13,10 Carillon (Manetti e Roberts).

13,13 Canta Roberto Murolo.

13,25 ORCHESTRA diretta da Vincenzo Manno.

1. Respighi: a) *Gagliarda*; b) *Passemezzo* e

Maccheroda, dalle *Antiche danze e arie per*

luto; 2. Rave: *Pavane per una enjente dé-*

funte; 3. Chabrier: *Bourrée fantasque* (Grandi

Marche Associate).

13,50 «Ascoltate questa sera...».

13,55 «Cinquant'anni fa» (Biemme e C.).

14,05 Swing Trio: Roelens, Boschi, Vinciguerra.

Per BOLOGNA I vedi locali.

14,18 «FINESTRA SUL MONDO».

14,35 ORCHESTRA D'ARCHI diretta da Gino

Campese. Cantano: Grazia Gresi, Gioconda

Fedeli e Gigi Raiola.

1. Simon-Martelet: *Pompeii*; 2. Gramanieri-

Selym: La luna e sei soldi; 3. Berrella-Gian-

netto: Piccolo sentiero; 4. Marano: *L'amore in*

cinema; 5. Ceppellini: *Tu non sei più per il*

mio cuore; 6. Filibello-Klemori: *Susi*; 7. Val-

des: Caballito jeresano.

● 15 — Segnale orario. Giornale radio.

Bollettino meteorologico e bollettino delle

intersezioni stradali.

15,15-15,20 Notiziario locale.

Per GENOVA I - ROMA I: 16,35-17 V. locali.

Per ROMA I: 16,50-17 Vedi locali.

17 — «Il salotto di Buoincontro», a cura di Anna

Maria Meschini.

17,30 «Pomeriggio musicale», musica sinfonica

di Sibelius presentata da Cesare Valabrega.

1. Sinfonia n. 1 in *do maggiore*, op. 39; 2. *Re-*

konzerta (L'Amante); 3. *Volzer triste*; 4. *Fin-*

landia, poema sinfonico.

18,30 Per i piccoli: «Teatro dei burattini» di F.

Passarella e Posta di Fatina azzurri.

19 — IL VOSTRO AMICO presenta un programma

variato richiesto dagli ascoltatori al Servizio

Opinione della RAI.

19,40 «Università internazionale Guglielmo Mar-

coni» - Waldemar Kaempfert: «I principali

avvenimenti scientifici del 1947».

● 20 — Segnale orario. Giornale radio. Notiziario

sportivo Buton.

R. F. '48.

20,22

20,48 SORRISI MUSICALI (Manetti e Roberts).

Per CATANIA - PALERMO vedi locali.

21,05

IL BILIONE

di Age, Marchesi e Steno

Compagnia del Teatro Comico di Radio Roma

Orchestra diretta da Mario Vallini

Regia di Nino Meloni

21,45 «Canada», panorama letterario e musicale.

22,25 IL MATRIMONIO DI SGANARELLO

Un atto di Molière

Versione di Alessandro Brissini

Compagnia di Prosa di Radio Firenze

Regia di Umberto Benedetto

22,58 L'oroscopo di domani (Soc. It. Chlorodont).

23 — «Oggi in Italia». Giornale radio.

23,20 «Bacchetta d'oro 1948». Dal Valicchiara di

Bologna. Orchestra diretta da William Righi

(Ditta G. B. Pezzoli di Padova).

23,45 *Ultime notizie*. 23,50 «Buonanotte».

23,55 *Detattura delle previsioni del tempo per la*

navigazione da pesca e da cabotaggio.

24 — Segnale orario.

Rete AZZURRA

Bari II - Bologna II - Bolzano - Firenze I - Genova II - Messina
Milano I - Napoli II - Roma II - Torino I - Udine - Venezia I
Verona.

● Le stazioni di Messina, Udine e Verona trasmettono dalle 11 alle 23,20 — Bari II - Bologna II - Napoli II e Roma II dalle 13,10 alle 14,35 (Bologna II 14,20 - Roma II 14,50) e dalle 17,30 alle 23,20.

Onde corte: Busto Arsizio II e III (dalle 13,15 alle 14,20).

● Segnale orario dell'Istituto Elettrotecnico Nazionale.

7,10 *Detattura delle previsioni del tempo per la*

navigazione da pesca e da cabotaggio.

● 7,15 Segnale orario. Giornale radio.

7,26 «Buongiorno» e *Musiche del buongiorno.*

● 8 — Segnale orario. Giornale radio.

8,10-8,20 Per la donna: «La fiera delle vanità», di

Vanessa.

Per BOLZANO: 8,30-9,30 Vedi locali.

Per FIRENZE I: 8,30-9,30 Vedi locali.

11 — FRANCESCO FERRARI e la sua orchestra.

11,30 La Radio per le Scuole elementari inferiori.

12 — Radio Naja (per la Marina).

Per BOLZANO: 12,15-12,56 Vedi locali.

12,25 «Questi giovani».

12,35 Musica leggera e canzoni.

Eventuali rubriche locali e rubrica spettacoli.

12,56 Calendario Annettoni.

● 13 — Segnale orario. Giornale radio.

13,10 Carillon (Manetti e Roberts).

13,18 L'accademia della radio.

13,33 «Ascoltate questa sera...».

13,35 ORCHESTRA ARMONIOSA - Cantano:

M. Mauri, E. Beltrami e S. Merlini.

13,55 «Cinquant'anni fa» (Biemme e C.).

14 — Giornale radio. Bollettino meteorologico e

bollettino delle intersezioni stradali.

14,14 Listino Borsa di Milano e Borsa colon di

New York.

14,20-14,45 Trasmissioni locali.

BARI II - MESSINA - NAPOLI II - ROMA II:

14,30-14,35 Ritti *dell'America latina*.

Per ROMA II: 14,35-14,50 Vedi locali.

Per VENEZIA I - UDINE: 14,45-15 Vedi locali.

17 — *Musiche vocali da camera a tre voci.*

17,30 Trasmissione in collegamento con il Radio-

centro di Mosca.

17,45 ORCHESTRA CETRA diretta da B. Mojstet.

18,13 Ballabili dell'Ottocento.

18,35 LIEDER DI BRAHMS E MENDELSSOHN

eseguiti dal soprano Cesarina Dionigi - Al

pianoforte: Giuseppe Broussard.

1. Mendelssohn: *Quattro Lieber*: a) *Sull'ali del*

canto; b) *Sul lago*; c) *Canzone di primavera*; d)

Gondoliera veneziana; 2. Brahms: *Quattro Lie-*

der: a) *Di non mai più vederti*; b) *Sul lago*; c)

Amico amore; d) *Maledizione*.

19 — *Cronaca della produzione.*

Per BOLZANO: 19,30 Vedi locali.

19,10 Album di canzoni.

19,30 «Il contemporaneo», rubrica radiofonica cul-

turale.

19,40 Chopin: *Ballata n. 2 in fa maggiore*.

19,50 Bollettino della neve (Wylor-Vetta).

● 20 — Segnale orario. Giornale radio. Notiziario

sportivo Buton.

R. F. '48.

20,22

20,40 «AVANTI C'E' POSTO» (Tricofilina).

21 — Dal Conservatorio G. Verdi di Torino:

Stagione sinfonica della RAI:

Concerto sinfonico

direttore HERMANN SCHERCHEN

Parte prima - Beethoven: *Ottava sinfonia in*

fa maggiore, op. 83: a) *Allegro vivace e con*

brio; b) *Allegretto scherzando*; c) *Tempo di*

minuetto; d) *Allegro vivace*. - Parte seconda:

Mahler: *Nona sinfonia*: a) *Andante comodo*; b)

In tempo di Ländler moderato; c) *Allegro assai*

(*Burlesco*); d) *Adagio*.

Nell'intervallo: Lettura.

22,58-24 Come Rete Rossa.

IN SVIZZERA, FRANCIA, BELGIO, INGHILTERRA, IRLANDA,

In ogni regione d'Italia, sono inviate giornalmente le dispense del

Corso Fondamentale di Armonia e Composizione - Metodo Ciconesi.

La grande diffusione raggiunta in breve tempo del Metodo Ciconesi

dimostra che studiare Armonia e Composizione è possibile anche per

corrispondenza se il sistema d'insegnamento è chiaro, logico e ver-

amente pratico. Inverosimili a questo Corso, con la piena libertà di

rispondere in qualsiasi momento, è possibile realmente saggiare quali

sia le proprie possibilità musicali. Informazioni, saggi ed un mese

di lezioni, senza impegno, inviando L. 500 a: «Metodo Ciconesi» -

Viale Magalotti 3 - Firenze (501).

Ascoltate tutti i venerdì alle ore 20,40 sulla Rete Azzurra

“Avanti, c'è posto!..”

Aneddoti, storielle, barzellette, freddure, battute spiritose, ecc.

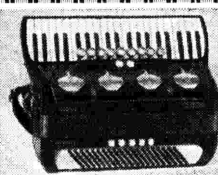
segnalati dagli Ascoltatori verranno premiati, sceneggiati e presentati per radio.

Trasmissione organizzata per la

TRICOFILINA

la più nota ed efficace lozione contro la caduta dei capelli. Inviate il materiale alla Tricofilina, Via Tibullo, 19 - Milano

Per ogni battuta o storiella scelta e trasmessa verrà assegnato in premio un grande e ricco flacone delle squisite super colonie e profumi «Ametista e Passiflora» di Patricks.



“amatori di fisarmoniche!..”

PER ACQUISTI RIVOLGETEVI

DIRETTAMENTE ALLA RINOMATA

FABBRICA FISARMONICHE

MARINO PIGINI

CASTELFIDARDO (Ancona)

CHE VI PRATICHERA FORTI SCONTI SUI

PREZZI DI VENDITA

ASSORTIMENTO DA L. A. 120 BASSI

Garanzia per 10 anni. Catalogo gratis a richie-

sta. Le fisarmoniche «Marino Pignini» sono

conosciute ed apprezzate in tutto il mondo.

Ascoltate VENERDÌ alle ore 20,40 sulla Rete Rossa



Sorisi

MUSICALI

TRASMISSIONE OFFERTA DALLA SOC. ITALO-BRITANNICA

L. MANETTI - H. ROBERTS & C. di Firenze

20,15 Notturno, 20,40 « Intemperie », con Lys Assia e il complesso Jean Leonardi. 21 (chiuso), vi sarà risposto 21,20 Beethoven: Quarto, op. 18, n. 5, in la maggiore, interrotto dal Quartetto di Radio-Köln. 21,50 (Marcel de Carini): « I nuovi viaggi dell'esploratore elandiano »: « Il corpo umano, spietata meraviglia ». 22,50 (Marcel de Carini): « I nuovi viaggi dell'esploratore elandiano ». 23,30 Notturno. 23,35 Musica nuova contemporanea interpretata dal quartetto Georges Bernard - 1. Aron Khachaturian; Puccini: 2. Victor Bely; Sonata n. 1 in un tempo; 3. Romy: Quattro danze americane.

PALMOLIVE

PALMOLIVE

PALMOLIVE S.p.A. - MILANO

SA/RC/1 M

Rete ROSSA

Ancona - Bari I - Bologna I - Catania - Firenze II - Genova I
Milano II - Napoli I - Roma I - Palermo - S. Remo - Torino II

● Le stazioni di Ancona e San Remo trasmettono dalle 11 al termine dell'opera - Firenze II - Milano II - Torino II e Venezia II dalle 13,10 alle 15,15 e dalle 16,30 al termine dell'opera.

Onde corte: Roma (dalle 20,30 alle 22,55).

● Segnale orario dell'Istituto Elettrotecnico Nazionale.

7.10-12.10 Vedi Rete Azzurra.

Per PALERMO - CATANIA: 8.20-9.30 V. locali.
13.13 CANZONI eseguite dall'Orchestra all'italiana diretta da Leone Gentili, con la partecipazione di Ida Bernasconi, Seba Caroli, Nelly Raviotta, Aldo Alvi e Antonio Basurto.

13.50 «Ascoltate questa sera...».

13.55 «Cinquant'anni fa» (Biemme e C.).

14.05 Intermezzo classico.

Per BOLOGNA I: vedi locali.

14.18 «FINESTRA SUL MONDO».

14.35 FRANCESCO FERRARI e la sua orchestra.
Cantano: D. Azzarri, P. De Fazio e A. Redi.
1. Brigada-Danza: *Amore la solitudine*; 2. Marchi: *Perché suona la campana*; 3. Abel-Merelli: *Dopo di te*; 4. Maccari: *Stornellata campana*; 5. Marchi: *Alcibiade*; 6. Fomente: *8 Di Lazzaro-Mercario*; *Quella che ce vo' ce vo'*; 7. Kenton: *Eager beaver*.

● 15 - Segnale orario. Giornale radio. Bollettino meteorologico e bolli, delle interruzioni stradali.
15.15-15.20 Notiziari locali.

15.30 «Cartoline illustrate», a cura di C. Bressan.

16.45 Musica da ballo.

Concerto sinfonico

direttore GIULIO GEDDA
con la partecipazione della violinista
Pina Carmirelli

Orch. Sinfonica di Roma della Radio Italiana
1. Cimarosa: *Le statue femminili*, ouverture;
2. Beethoven: *Concerto per violino e orchestra in re maggiore op. 61*; a) Allegro ma non troppo, b) Larghetto, c) Allegro; 3. R. Dussée: *Suite française*; 4. Wagner: *Prélude et marche d'Idotta*.
Nell'intervallo: Gualtiero Tumiati: «Appunti di palcoscenico: il birgano».

18.30 ORCHESTRA ARMONIOSA.

18.50 Lezione di lingua italiana a cura del prof. Enrico Bianchi.

19 - Storia della letteratura italiana a cura di Arnaldo Bazzani.

19.20 Attualità sportive.

19.25 Estrazioni del Lotto.

19.30 Assoli di chitarra.

Per NAPOLI I: vedi locali.

19.40 Conversazione a cura della Confederazione Generale Italiana dell'Industria.

ANCONA - FIRENZE II - GENOVA I - MILANO II - SAN REMO - TORINO II - VENEZIA II: Musica da ballo.

● 20 - Segnale orario. Giornale radio. Notiziario sportivo Buton.

20.22 R. F. '48.

20.40 MELODIE DEL GOLFO. Orchestra d'archi diretta da Gio. Compesato. Cantano: M. Parisi, L. Murolo ed E. Romani (Grandi Marche Associate).

1. Bovio-Lama: *Serenella malinconica*; 2. Gregorini-Valente: *Turnaround*; 3. Furio-Colonnesse: *A risposta*; 4. Bonagura-Ciotti: *Vie nove*; 5. Fiorelli-Bonavolonta: *Nun è vero*; 6. Mandio-Nardella: *Ahi sta campagna*.

Per CATANIA e PALERMO: vedi locali.

21.02 Bollettino del torneo nazionale per giovani cantanti lirici (Cesca Profumi Arys).

21.05 Dal Teatro San Carlo di Napoli:

Salomé

poema drammatico in un atto di O. Wilde

Musica di RICCARDO STRAUSS

Principali personaggi e interpreti: Erode, Fiorenza Tasso; Ifigenia, Glida Aikano; Salomé, Lyuba Weltsch; Jokanaan, Piero Guedi; Narraboth, Mino Russo; Cinque giudei, Giovanni Assanti, Gianni Avolante, Gaetano Faneli, Antonio Picillo; *De mazarin*, Igino Rizzo, Gerardo Gaudioso.

Maestro concertatore e direttore d'orchestra

Jonel Perlea

Regia di Antonio Giulio Bragaglia

Nell'intervallo: Lettere rosso-blu; 22.58 L'oroscopo di domani (Soc. It. Chiorodenti).

23.21 Vedi Rete Azzurra.

Rete AZZURRA

Bari II - Bologna II - Bolzano - Firenze I - Genova II - Messina
Milano I - Napoli II - Roma II - Torino I - Udine - Venezia I
Verona.

● Le stazioni di Messina, Udine e Verona trasmettono dalle 11 alle 23,25 - Bari II - Bologna II - Napoli II e Roma II dalle 13,10 alle 14,35 (Roma II 14,50 - Bologna II 14,20) e dalle 16,30 alle 23,25.

Onde corte: Busto Arsizio I e III (dalle 13,15 alle 14,20)
Busto Arsizio I e III (dalle 21,45 alle 22,55).

● Segnale orario dell'Istituto Elettrotecnico Nazionale.

7.10 Detattatura delle previsioni del tempo.

● 7.15 Segnale orario. Giornale radio.

7.26 «Buongiorno» e Musiche del buongiorno.

● 8 - Segnale orario. Giornale radio.

8.10-8.20 Per la donna: «Nel mondo della moda», di Gianna Rovatti, e «Consigli di bellezza», di Giuseppina Cozzi.

Per BOLZANO: 8.20-8.30 Vedi locali.

Per FIRENZE I: 8.20-8.25 Vedi locali.

11 - Dal repertorio fonografico.

11.45 Fantasia-jazz al pianoforte eseguita da E. Randazzo.

12 - «Un aperitivo musicale al Ritz».

Per BOLZANO: 12-12.56 Vedi locali.

12.25 Musica leggera e canzoni.

Eventuali rubriche locali e rubrica spettacoli.

12.56 Calendario Antonetto.

● 13 - Segnale orario. Giornale radio.

13.10 Carillon (Manetti e Roberts).

13.18 RADIORCHESTRA E CORO diretti da Cesare Gallino - Cantano: I. Vaudagnotto, S. Andreoli, A. Bertocci, Corsi ed E. Ferrari.
1. Padilla: *Fantasia sulla canzone «Valencia»*; 2. Bialer: *Lo studente pazzo*; 3. Churchhill-Vaccari: *Fantasia sui motivi del film «Blancanette e i sette nani»*; 4. Denza: *Fantasia sulla canzone «Funiculi Funicula»*.
(Grandi Marche Associate).

13.50 «Ascoltate questa sera...».

13.55 «Cinquant'anni fa» (Biemme e C.).

14 - Giornale radio. Bollettino meteorologico e bollettino delle interruzioni stradali.

14.14 Un disco. Borsa cottoni di New York.

14.45 Trasmissioni locali.

BARI II - BOLOGNA II - NAPOLI II - ROMA II: 14.20-14.35 Album di canzoni. Cantà Irene Giorgio con il Trio ritmico Gino Conte.
Per ROMA II: 14.35-14.50 Vedi locali.
Per VENEZIA I e UDINE: 14.45-15.00 Vedi locali.

16.30 «Il grillo parlante».

17 - TEATRO POPOLARE
Il figlio naturale

Tre atti di ALESSANDRO DUMAS figlio

- Compagnia di Prosa di Radio Milano

Regia di Enzo Convalli

18.50 CONCERTO della pianista Franca Fogli.

1. Scarlatti: *Due sonate*: a) In mi maggiore, b) In re minore; 2. Mozart: *Fantasia in re minore*; 3. Debussy: *Pour le piano*; a) Préludio, b) Sarabande, c) Toccata.
Per BOLZANO: 18.50-20.00 Vedi locali.

19.20 Per gli uomini d'affari.

19.25 Estrazioni del Lotto.

19.30 «Il contemporaneo», rubr. radiof. culturale.

19.40 Conversazione a cura della Confederazione Generale Italiana dell'Industria.

BARI II - BOLOGNA II - MESSINA - NAPOLI II - ROMA II: Musica da ballo.

● 20 - Segnale orario. Giornale radio. Notiziario sportivo Buton.

20.22 R. F. '48.

20.40 «SETTE GIORNI A MILANO E ALTROVE» di Spiller e Carosso (Galban).

21.00 CONCERTO RITMO-SINFONICO diretto da N. Securini. Cantano C. Villa e J. Cacciagli.

21.50 GUADAGNARSI LA VITA
Un atto di G. Benavente
a cura di Vittorio Vecchi

22.25 QUARTETTI DI MOZART interpretati dal Quartetto d'Archì di Radio Torino.

Terza trasmissione
Quartetto in re maggiore (C. 57): a) Allegretto, b) Andante, c) Minuetto, d) Allegretto.

Esecutori: Ercole Giaccone, primo violino; Renato Valesio, secondo violino; Carlo Pozzi, viola; Egido Roveda, violoncello.

22.58 L'oroscopo di domani (Soc. It. Chiorodenti).

23 - «Oggi in Italia», Giornale radio. Estrazioni del Lotto. 23.25 Musica da ballo.

23.45 Ultime notizie. 23.50 «Buonanotte».

23.55 Detattatura delle previsioni del tempo.

● 24 - Segnale orario.

Locali

ANCONA: 12.25 Orizzonte sportivo - 12.35-12.45 Notiziario marchigiano.
BARI I: 12.25-12.35 «Uomini e fatti di Puglia» - 12.45 Notiziario 12.50
15.30 Notiziario per gli italiani del Mediterraneo.

BOLZANO: 12.45-12.56 Considerazioni sportive - 14.05-14.18 Diachi e Notiziario - 15.15-15.25 «Cose viste» di R. Querzola.

BOLZANO: 8.20-8.30 Notiziario locale - 12.35 Trasmissione ladina 12.15
12.56 Programma in tedesco. Comunicati - 18.50-20 Programma tedesco.

CATANIA: 8.20-8.30 Notiziario - 12.25-12.35 Notiziario regionale - 15.15-15.20 Notiziario - 20.40 Notiziario e attualità - 20.55-21.05 Diachi.

FIRENZE I: 8.20-8.25 «Dolci, ortofrutti» - 12.25-12.35 «Panorama» - 14.20 Notiziario - 14.30-14.50 «La legge dell'Orchestra».

GENOVA I: 12.25-12.35 Problemi cittadini - 13.15-15.17 Notiziario e movimento del porto.

GENOVA II: 14.30-14.50 Notiziario interregionale ligure-piemontese.
MILANO I: 12.25-12.35 «Oggi a...» - 14.20 Notiziario regionale - 14.30-14.35 Rassegna sportiva.

NAPOLI I: 12.25-12.35 Conversazione - 15.15 Cronaca napoletana e del Mezzogiorno - 15.20-15.30 Conversazione - 18.30-19.40 Radio Carnet.

PALERMO: 8.20-8.30 Notiziario - 12.25-12.35 Notiziario regionale - 15.15-15.20 Notiziario siciliano e notiziario locale - 20.00 Notiziario e attualità - 20.55-21.02 Diachi.

ROMA I: 15.15 Notiziario regionale - 15.20-15.30 Notiziario mediterraneo.

ROMA II: 14.35-14.50 Rubrica spettacoli. «Chi è di scena?», a cura di S. D'Amico.

SAN REMO: 15.15-15.17 Notiziario e movimento del porto.

TORINO I: 12.25-12.35 «Facciamo il punto su...» - 14.20-14.30 Notiziario interregionale ligure-piemontese.

UDINE - VENEZIA I - VERONA: 12.25-12.35 Cronache del cinema - 14.20 Notiziario regionale - 14.30-14.33 Notiz. dell'Università di Padova.

VENEZIA I: 14.35-14.45 Conversazione Giunta comunale - UDINE - VENEZIA I: 14.45-15.00 Notiziario per gli italiani della Venezia Giulia.

SILCA
ALCOOL - LIQUORI
BARLETTA



FRIGORIFERI BOSCH
RIPARAZIONI GARANTITE - OCCASIONI
FRICCO di Ing. COMITO e INDEMINI
Via Sospello, 21 - Tel. 20-280 - Torino

Autonome

TRIESTE

7,15 Calendario e musica del mattino, 7,30-7,45 Segnale e notiziario, 11,30 Dal repertorio fonografico, 12 Musica varia, 13 Segnale orario e notiziario, 13,18 Musica varia, 13,55 Cinquant'anni fa, 14 Notizie sportive, 14,15-14,30 Rubrica del medico.

17 Musica varia, 19,30 Lozione d'inglese, 19,45 Varietà musicale, 20 Segnale orario e notiziario, 20,30 Chi è? 20,30 Musica varia, 23 Notiziario, 23,15-24 Club notturno.

RADIO SANDEGNA

7,30 Musica del Buongiorno, 8 Segnale orario, Giornale radio, 8,10 Per la donna: «Nel mondo della moda - Consigli di bellezza», 8,20-8,35 Culto Avvenimenti, 12 Un aperitivo musicale al Ritz, 12,25 Musica leggera e canzoni, 12,45 I programmi del giorno, 12,48 Metodie da films, 13 Segnale orario, Giornale radio, 13,10 Carillon, 13,13 Canzoni eseguite dall'Orchestra all'italiana diretta da Gentili, 13,50 La settimana cinematografica, 14,05 Intermesso classico, 14,18 «Fine-storia sul mondo», 14,35 Francesco Ferrarini e la sua orchestra, 15 Segnale orario, Giornale radio, 15,10-15,13 Bollettino meteorologico.

18,55 Movimento porti dell'isola, 19 Storia della letteratura italiana, 19,20 Attualità sportive, 19,25 Estrazioni del Lotto, 19,30 Canzoni eseguite dall'Orchestra Ritmica, 20 Segnale orario, Giornale radio, Notiziario Buton, 20,22 Radiofortuna 1948, 20,30 Notiziario regionale, 20,40 Pippo Barzizza e la sua orchestra, 21,15 Varie, con la partecipazione dell'Orchestra Mauri, 22 Musica in miniatura, 22,30 Concerto vocale, 22,58 Oroscoipo di domani, Oggi in Italia, Giornale radio, Estrazioni del Lotto, 23,25 Canzoni e musica da ballo, 23,45 Ultime notizie, 23,50 Programma di domenica, 23,52-23,55 Bollettino meteorologico.

Estere

ALGERIA

ALGERI

20,30 Notiziario algerino, 20,40 Opere di letture (dichi), 21,15 Rassegna artistico-letteraria, 21,30 L'opere scabbi, 21,45 Notiziario, 22,05 Complesso vocale diretto da Jean Hanet, 22,20 Spettacolo teatrali, 24 Organo da chiesa (dichi), 0,20 Hot Club d'Algeri, 0,45 Notiziario.

BELGIO

BRUXELLES

18,10 Te d'omaggio, 19,30 Concerto della cantante Alice Sissu, 20 Concerto delle pianiste Helene Rynd e Sonia Valois - 1. Mozart: Sonata in re maggiore; 2. Manuel Infante: Suite dans andalous, 20,45 Notiziario, 21 Concerto bandistico diretto dal tenore Pajou - 1. Bach: Passacaglia; 2. Weber: Concertino per clarinetto; 3. Marcel Poot: Jazz music; 4. Boettger: Guglielmo Tell, ouverture; 5. J. S. Jorgens: Poema d'autunno; 6. Bellini: La guallela al

La tecnica
del lavoro in pelle

FELSINEA

DONA SQUISITA ELEGANZA
ALLA CALZATURA

HA DURATO PIU' DELLA SCARPA

RIPRISTO VIA TOICANA 80 BOLOGNA

Reno; 7. S. Paulin: Marcia del 1. Reg. Artiglieria, 22,30 Musica leggera riproposta, 23 Notiziario, 23,15 Musica da ballo riproposta, 23,15 Notiziario, 24 Musica da ballo riproposta, 0,55 Notiziario.

FRANCIA

PROGRAMMA NAZIONALE

16,50 Concerto sinfonico, diretto da Maurice Ravel - 1. Mendelssohn: Sinfonia scotese; 2. Thomas de Hartmann: Concerto per piano forte e orchestra; 3. Barraud: Suite per una comédie di M. Moutet; 4. Franck: Relazione, pezzo sinfonico, 18,20 Jean 1948, 19 Notiziario, 20,07 All'aperto del Ritz, 20,30 Francis Poulenc: «A pill riprese», 21,02 Notiziario, 21,35 Visions Scott: Violette imperiale, comedia in due atti e cinque quadri, 21,45 Parole inveciate sonore, con Jeanne Jeannin e Benozzi, 24 «La tenerezza facenda del testamento di Bole-Gérard», 0,30 Tra poco E domenica, 1. Notiziario.

PROGRAMMA PARIGINO

20 Promesse e virtuos, 20,15 Varietà, 20,30 «Musica in Francia», 20,45 Musica da 12,10 «Tribuna parigina», 21,50 Città oscura, 22,45 Jean Dieudé, il suo quartetto e i suoi ritmi, 23 Concerto Tchaikovsky, 23,30 «Musica» dovrà domenica, 24 Ombra, 0,15 Toute la orchestre, 1. Trasmissione da un Ombra.

INGHILTERRA

PROGRAMMA NAZIONALE

16,15 Concerto sinfonico diretto da Robert Irving - Clitavio: Sinfonia n. 4 in fa minore, 20 Notiziario, 20,45 Notiziario, 20,55 Ballate e musica da ballo d'altre tempi, interpretate da un quartetto, 21,05 Harry Davidson, 21,15 Questa sera in città, 21,45 La settimana a Westminster, 22 Music-hall, 23 Notiziario, 23,20 Teatro: «Labello», 0,45 Preghiere della sera, 1. Notiziario.

PROGRAMMA LEGGERO

14,15 George Scott-Wood e la sua banda di harmonie, 15,30 Concerto di musica leggera diretto da Gilbert Viret, 17,25 Henri Le Blaz all'organo da teatro, 18,45 Orchestra di varietà diretta da Ibe Jenkins, 19,45 Dany Denas, 20 Club del jazz, 20,30 Varietà: presentazione di nuovi artisti, 21 Notiziario, 21,30 Trattamento musicale, 22,15 Concerto di musica operistica diretto da Walter Goehr, con la partecipazione del soprano Ema Berger e del basso Mario Luzzarelli, 23 Trafor Jones e Charles Smart all'organo da teatro, 24 Notiziario, 0,15 Maurice Wilfrid e la sua orchestra.

PROGRAMMA ONDE CORTE

6,30 Music-hall, 8,15 Concerto sinfonico diretto da Sir Thomas Beecham - Haydn: Sinfonia n. 103 in mi bemolle, 9,15 Riva, 10,45 Beg Leopold e i suoi suonatori, 11,15 Study Magdalen all'organo da teatro, 11,30 Musica melodica, 12,30 Harold Collier e la sua orchestra, 13,30 Riva, 14,15 Musica da harmonica, 15,15 Ted Heath e la sua musica, 16,15 Musica leggera riproposta, 19,30 «Musica» da terra, 20,15 Music-hall, 22,15 Concerto di musica operistica diretto da Walter Goehr, 23 Musica preferita, 23,30 Music-hall, 24 Orchestra da ballo Squadrato, maltes, 1,30 Canta Vera Lynn.

SVIZZERA

BEROMUNSTER

19 Concerto del pianista Johann Aubert - 1. Schumann: Arabeschi, 19,45 Mozart: Divertimento per due cori e quartetto d'archi, 20,0 «Dall'alto scoglio», osservazioni e commenti, 20,30 Notizie, 20,40 La settimana, 21 Musica popolare, 21,50 Commedia dialettale, 23 Notizie, 23,05 Musica da ballo.

MONTE CENERI

17 Quintetto jazz, 17,30 Concerto sinfonico diretto da Leopoldo Castella - 1. Bach-Boungier: Suite a) Angeli, b) Saraceni, c) Gavetti, d) Mummel, e) Giger; 2. Haydn: Sinfonia concertante op. 84 in si bemolle maggiore, per violino, violoncello, oboe, fagotto e contrabbasso; 3. Beethoven: Gli uccelli, suite, 18,30 «Il sabato dei ragazzi», 19 «Tra le reti e le sette», 20,10 Musica brillante, 20,30 Notiziario, 20,40 «I vostri desideri», 21,02 Bollo: Melitofele, edizione fonografica, 23 Notiziario, 23,10 «I vostri desideri», 23,30 Ballabili del sabato, 23,55 Serenata.

SOTTENS

16,45 Complesso Tony Bell, 18,30 Serenata Swing, 19,45 Il microfono nella vita, 20,15 Notiziario, 20,25 La speranza del tempo, 20,40 Complesso Odric Dumot, 21 Samuel Chevalier: Il quarto d'ora valdes, 21,30 Georges-Michel Bouvy: «Il mondo in musica», 22 Varietà, 22,55 Urena Bloom: «Canto di primavera», gioco radiofonico, Adattamento di Géo Blaz, 23,30 Notiziario, 23,35 Sabato sera.



DISCHI CANTI - MUSICHE VOSTRE E DALLA RADIO INCISI DA VOI STESSI CON FACILE - RAPIDA APPLICAZIONE AL VOSTRO RADIOFONOGRFO E FONOTAVOLO DEL D5 RECORDER

RISULTATI DI ALTA CLASSE - COSTO MODESTISSIMO

ING. D'AMIA - MILANO CORSO VITTORIO EMANUELE, 26 - TEL. 74.236

INCIDIAMO DISCHI COMMERCIALI DI MUSICA-CANTO DISCHI PER SCOPPI PUBBLICITARI

GRANDE CONCORSO INTERNAZIONALE

BIEMME & C. di FIRENZE

LE CARTELLE ESTRATTE IL 31 DICEMBRE 1947 A NAPOLI PER IL CONCORSO BIEMME SONO LE SEGUENTI:

1° Premio	2° Serie	3° Serie	4° Serie	5° Serie	6° Serie	7° Serie	8° Serie	9° Serie	10° Serie	11° Serie	12° Serie	13° Serie	14° Serie	15° Serie	16° Serie	17° Serie	18° Serie	19° Serie	20° Serie	21° Serie	22° Serie	23° Serie	24° Serie	25° Serie	26° Serie	27° Serie	28° Serie	29° Serie	30° Serie	31° Serie	32° Serie	33° Serie	34° Serie	35° Serie	36° Serie	37° Serie	38° Serie	39° Serie	40° Serie	41° Serie	42° Serie	43° Serie	44° Serie	45° Serie	46° Serie	47° Serie	48° Serie	49° Serie	50° Serie	51° Serie	52° Serie	53° Serie	54° Serie	55° Serie	56° Serie	57° Serie	58° Serie	59° Serie	60° Serie	61° Serie	62° Serie	63° Serie	64° Serie	65° Serie	66° Serie	67° Serie	68° Serie	69° Serie	70° Serie	71° Serie	72° Serie	73° Serie	74° Serie	75° Serie	76° Serie	77° Serie	78° Serie	79° Serie	80° Serie	81° Serie	82° Serie	83° Serie	84° Serie	85° Serie	86° Serie	87° Serie	88° Serie	89° Serie	90° Serie	91° Serie	92° Serie	93° Serie	94° Serie	95° Serie	96° Serie	97° Serie	98° Serie	99° Serie	100° Serie
1°	2°	3°	4°	5°	6°	7°	8°	9°	10°	11°	12°	13°	14°	15°	16°	17°	18°	19°	20°	21°	22°	23°	24°	25°	26°	27°	28°	29°	30°	31°	32°	33°	34°	35°	36°	37°	38°	39°	40°	41°	42°	43°	44°	45°	46°	47°	48°	49°	50°	51°	52°	53°	54°	55°	56°	57°	58°	59°	60°	61°	62°	63°	64°	65°	66°	67°	68°	69°	70°	71°	72°	73°	74°	75°	76°	77°	78°	79°	80°	81°	82°	83°	84°	85°	86°	87°	88°	89°	90°	91°	92°	93°	94°	95°	96°	97°	98°	99°	100°
1°	2°	3°	4°	5°	6°	7°	8°	9°	10°	11°	12°	13°	14°	15°	16°	17°	18°	19°	20°	21°	22°	23°	24°	25°	26°	27°	28°	29°	30°	31°	32°	33°	34°	35°	36°	37°	38°	39°	40°	41°	42°	43°	44°	45°	46°	47°	48°	49°	50°	51°	52°	53°	54°	55°	56°	57°	58°	59°	60°	61°	62°	63°	64°	65°	66°	67°	68°	69°	70°	71°	72°	73°	74°	75°	76°	77°	78°	79°	80°	81°	82°	83°	84°	85°	86°	87°	88°	89°	90°	91°	92°	93°	94°	95°	96°	97°	98°	99°	100°
1°	2°	3°	4°	5°	6°	7°	8°	9°	10°	11°	12°	13°	14°	15°	16°	17°	18°	19°	20°	21°	22°	23°	24°	25°	26°	27°	28°	29°	30°	31°	32°	33°	34°	35°	36°	37°	38°	39°	40°	41°	42°	43°	44°	45°	46°	47°	48°	49°	50°	51°	52°	53°	54°	55°	56°	57°	58°	59°	60°	61°	62°	63°	64°	65°	66°	67°	68°	69°	70°	71°	72°	73°	74°	75°	76°	77°	78°	79°	80°	81°	82°	83°	84°	85°	86°	87°	88°	89°	90°	91°	92°	93°	94°	95°	96°	97°	98°	99°	100°

Acquistando un dentifricio BIEMME & C. potrete vincere uno dei vistosi premi del Concorso Italo Americano 1948 BIEMME & C.

BIEMME & C. IL DENTIFRICIO DELLA GIOVINEZZA

ascoltate sabato
rele azzurra 20,40

7 GIORNI a MILANO
E ALTROVE

Pasticcio semiserio di Spiller
e Carosso, organizzato per la Società Egidio
Galbani di Melzo produttrice degli squisiti
formaggi Certosino e Bel Paese. Inviate
le «stelle filanti» a Galbani - Melzo

S.P.A.

EGIDIO GALBANI

COMPAGNIA DEL BEL PAESE
FABBRICAZIONE DI FORMAGGI
E PRODOTTI DA LATTICIE
SOCIETA' PER AZIONI
S.P.A. - 20020 MELZO (BG)

GRANDE CONCORSO

Biemme & C.

1948



Hanno già vinto un premio di **Lit. 50.000** ciascuno i Sigg. **Giuseppe Riva**, via Conca del Naviglio, 17 - Milano - **Augusto Muda**, via Priocca, 16 - Torino - **Antonio Mastroianni**, Via di Pantaneto, 1 - Siena.
Leggete a pagina 23 i numeri estratti del Grande Concorso 1947